

13^{ème} édition **Les Bio** **Thémas**

Cycle de conférences sur l'AB et ses pratiques

Mercredi 8 et jeudi 9 octobre 2025

Au Sommet de l'Élevage et en Webconférence

Un événement co-organisé par trois structures membres d'ITAB-Lab



13^{ème} édition **Les Bio Thémas**

Produire du lait de vache bio sur le Massif central : Quels résultats technico-économiques ?

*Monier JP-RTR AURA BOVINS LAIT
en agriculture biologique*

CHAMBRE AGRICULTURE DE LA LOIRE



**CHAMBRE
D'AGRICULTURE**



L'évolution de la collecte

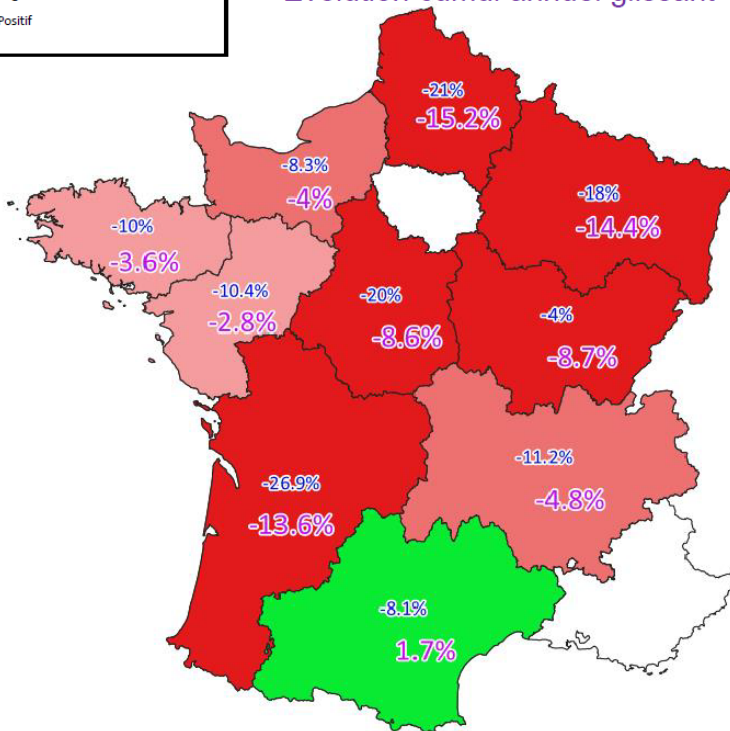
ÉVOLUTION DE LA COLLECTE BIO PAR RÉGION

Évolution du cumul annuel mobile



Evolution juillet 2025

Evolution cumul annuel glissant

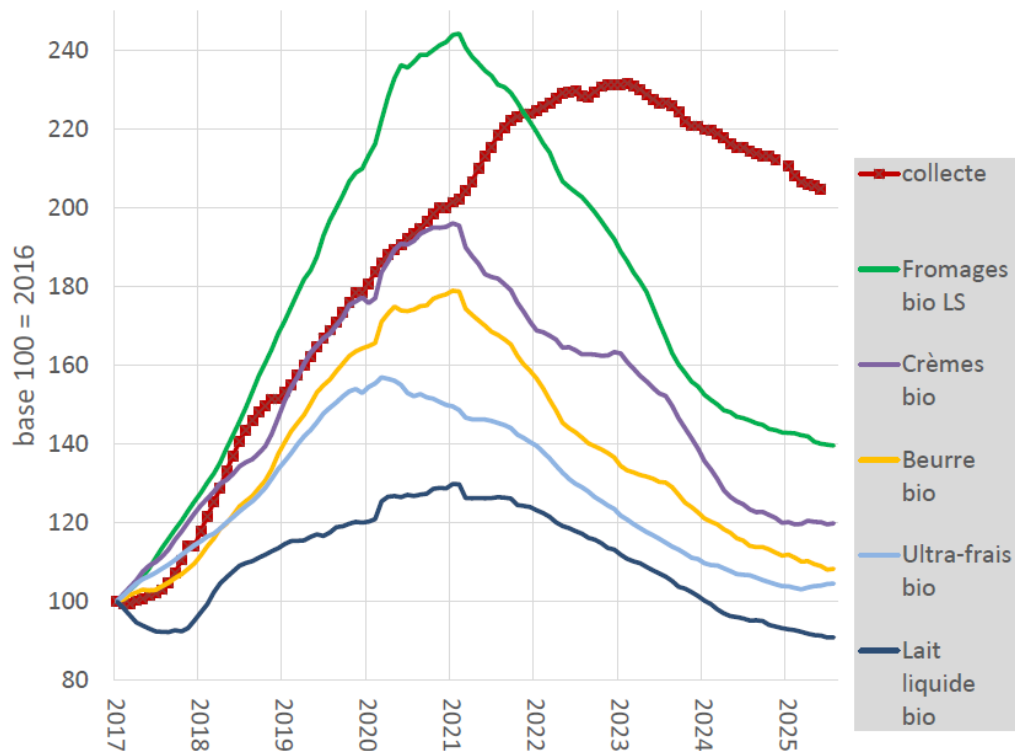


Effondrement de la collecte bio dans les régions affectées par la FCO3 dès l'automne 2024, mais qui sont aussi parmi les plus touchées par les cessations d'activité.

L'évolution des ventes

PRODUITS LAITIERS BIO: LA FIN D'UNE LONGUE CRISE DE CONSOMMATION?

Evolution des ventes de produits laitiers biologiques
sur 12 mois glissants en GMS (base 100 = moyenne 2016)
Source: CNIEL d'après CIRCANA



Evolution sur la P08 (mi juillet-mi août)

BIO	Beurre bio	Crèmes bio	Fromages bio LS	Lait liquide bio	Ultra-frais bio	
dernier mois	474	268	552	14 690		4 015
même mois N-1	459	257	563	14 571		3 953
évolution N/N-1	+3%	+5%	-2%	+1%		+2%

Rebond dans toutes les catégories (sauf le fromage)

Cumul sur 8 premières périodes 2025

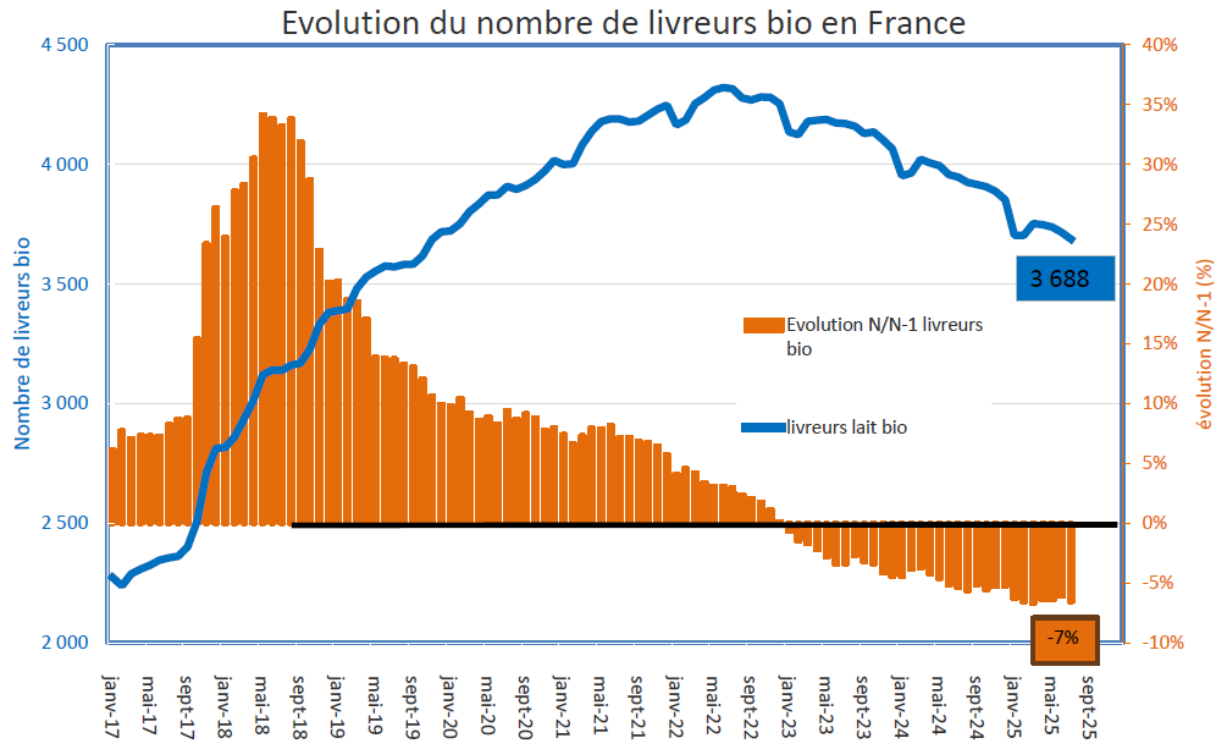
BIO	Beurre bio	Crèmes bio	Fromages bio LS	Lait liquide bio	Ultra-frais bio	total PL bio eq lait (milliers de litres)
cumul 2019 P8	6 548	3 909	6 199	169 297	50 388	322 417
cumul 2024 P8	4 424	85 807	2 662	158 970	4 405	232 461
cumul 2025 P8	4 203	83 833	2 659	160 730	4 240	225 590
évolution 2025/2019	-36%	-32%	-32%	-24%	-31%	-30%
évolution 2025/2024	-5,0%	-0,1%	-3,7%	-4,0%	1,0%	-3%

Première catégorie à voir ses ventes bio trébucher dès fin 2019, l'ultra-frais est également la première à (légèrement) rebondir

Source : CRIEL

L'évolution du nombre de livreur

ACCÉLÉRATION CONTINUE DE LA BAISSE DU NOMBRE DE LIVREURS



Juillet 2025:

3 688 livreurs bio, -7% par rapport à 2024.

-15% de livreurs depuis juin 2022 (-600)

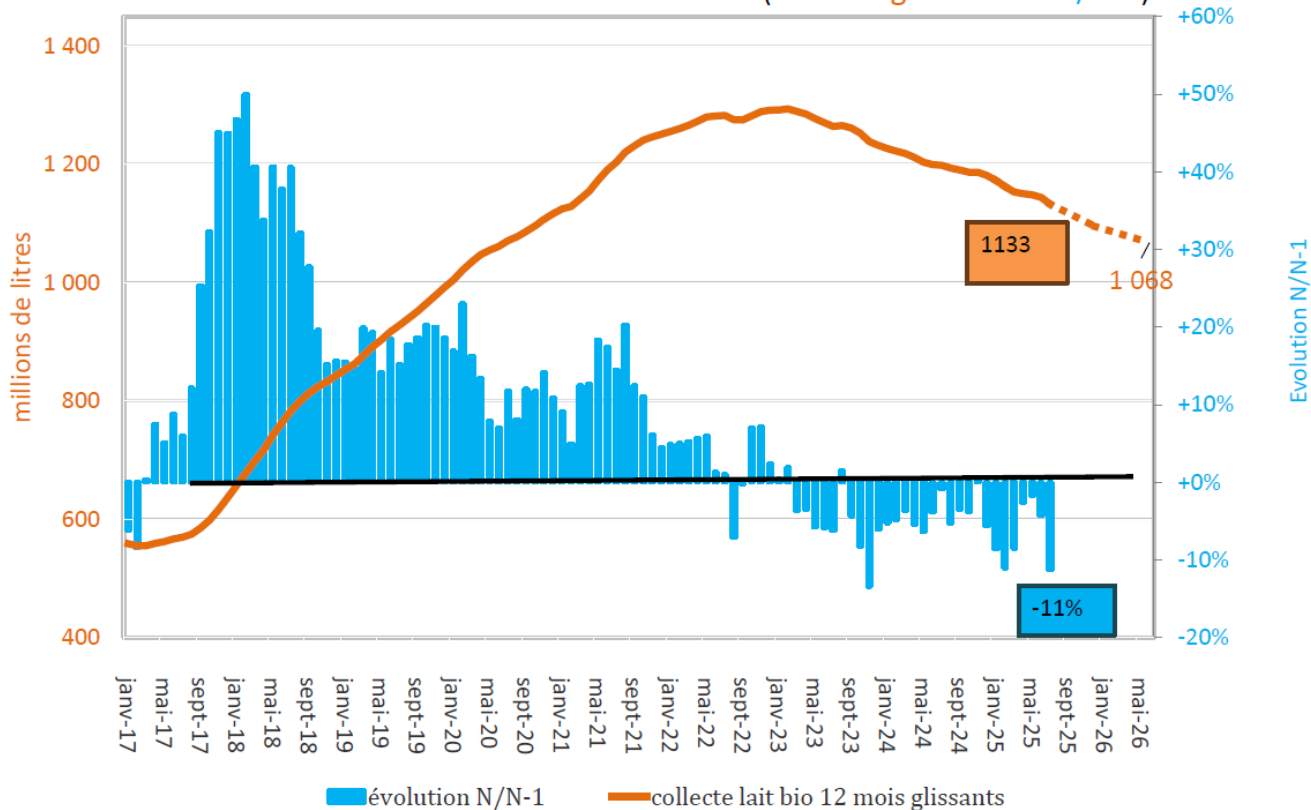
Plus bas niveau depuis 2019

Source : CRIEL

L'évolution de la collecte

ACCENTUATION DE LA BAISSÉ DE COLLECTE

Evolution de la collecte de lait bio en France (12 mois glissants et N/N-1)



Sur un an glissant:
1,13 milliards
collectés, soit -5,5%

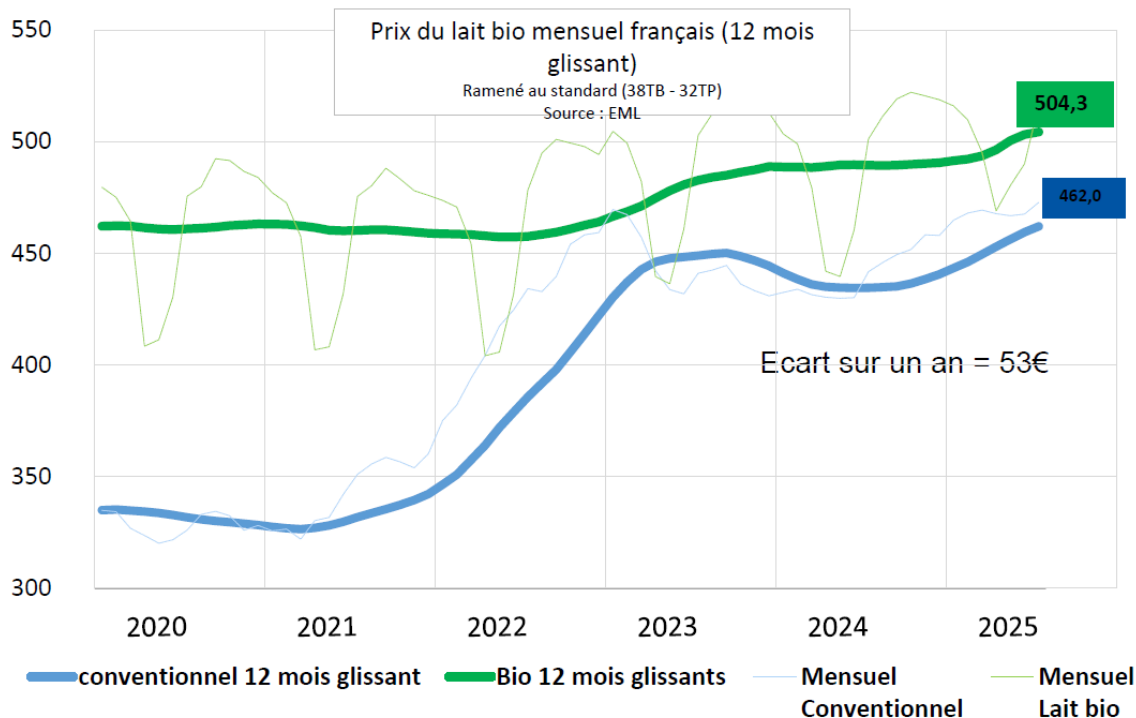
La collecte pourrait
repasser sous la barre du
1,1 milliard d'ici la fin de
l'année!

**Sur les sept
premiers mois 2025:**
-7% / 2024
Dont -11% en juillet

L'évolution du prix du lait

LÉGÈRE HAUSSE DU PRIX DU LAIT BIO

Un écart de prix entre bio et conventionnel très faible, **mais qui pourrait de nouveau se creuser avec la baisse à venir des cours du beurre poudre**



Prix du lait bio

En juillet 2025
légère hausse sur un an (+3%/ 2024) à 516€/ 1 000 l

Sur 12mois glissants:
508€/ 1000 l

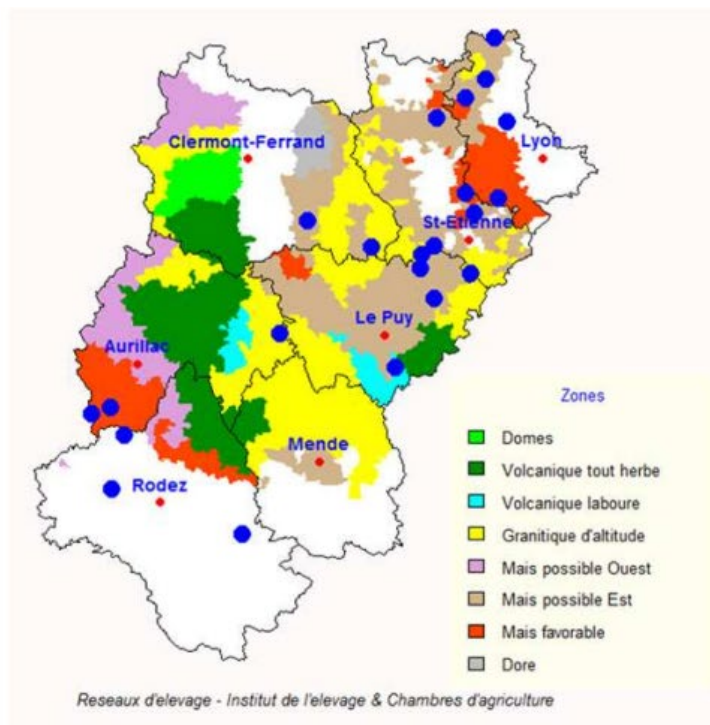
Prix du lait conventionnel

En juillet 2025
hausse sur un an (+6%/ 2024) à 472€/ 1 000 l

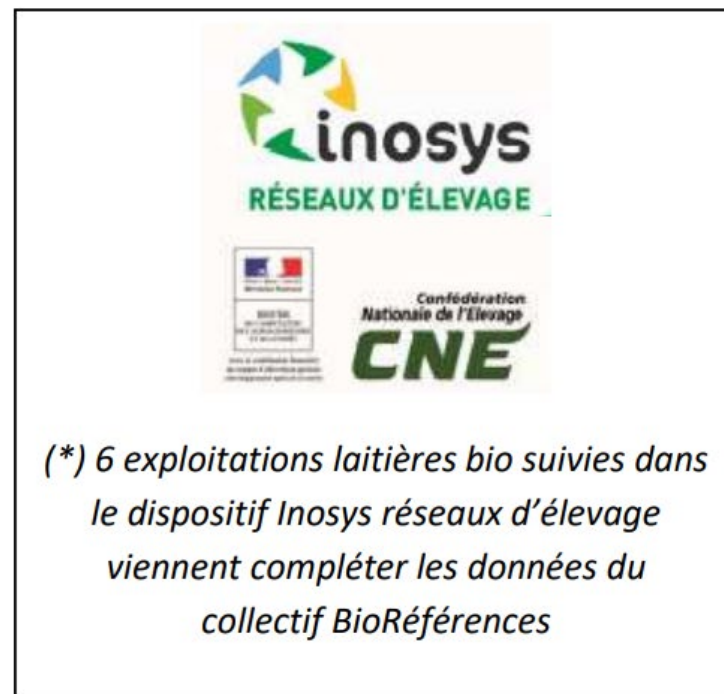
Sur 12mois glissants:
455,6€/ 1 000 l

Source : CRIEL

Le réseau des fermes AB dans le Massif central



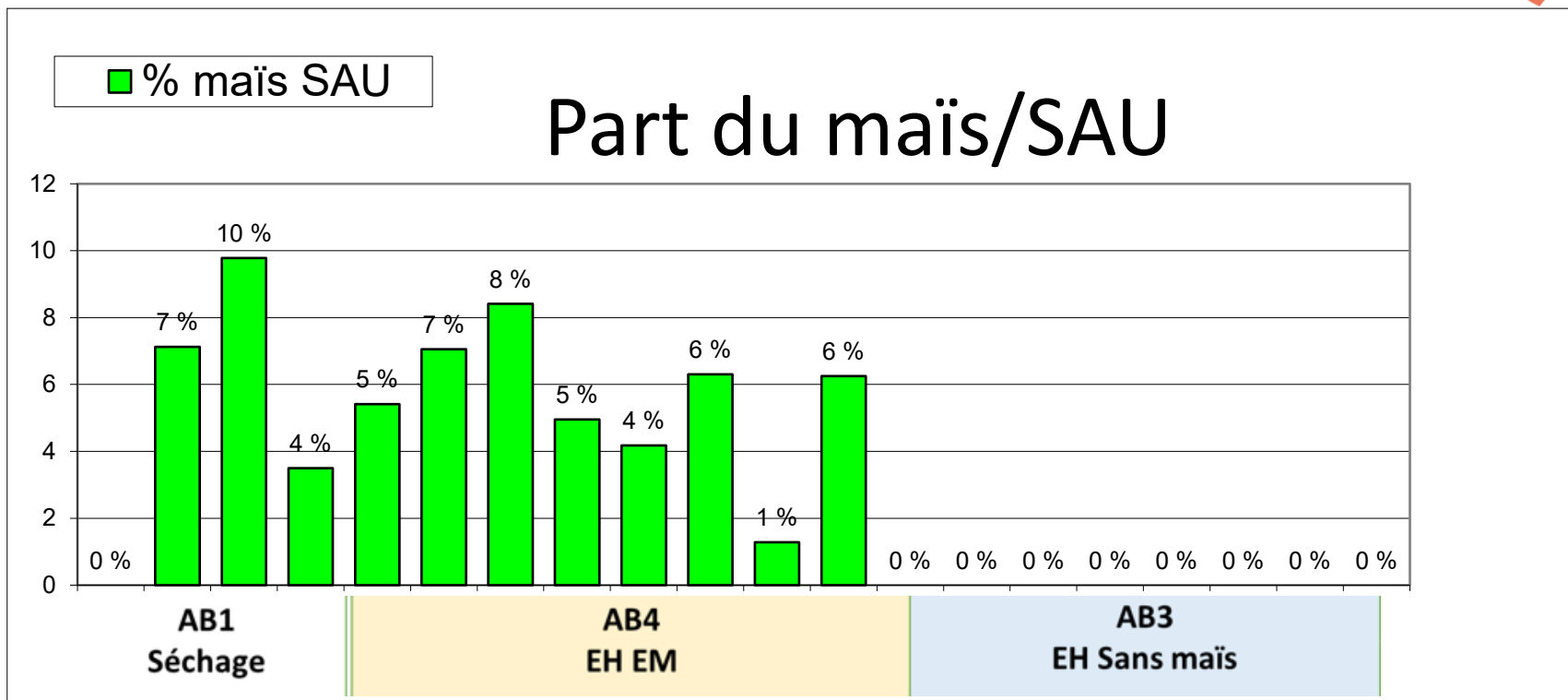
Situation géographique des fermes suivies



Le 3 grands systèmes AB observés

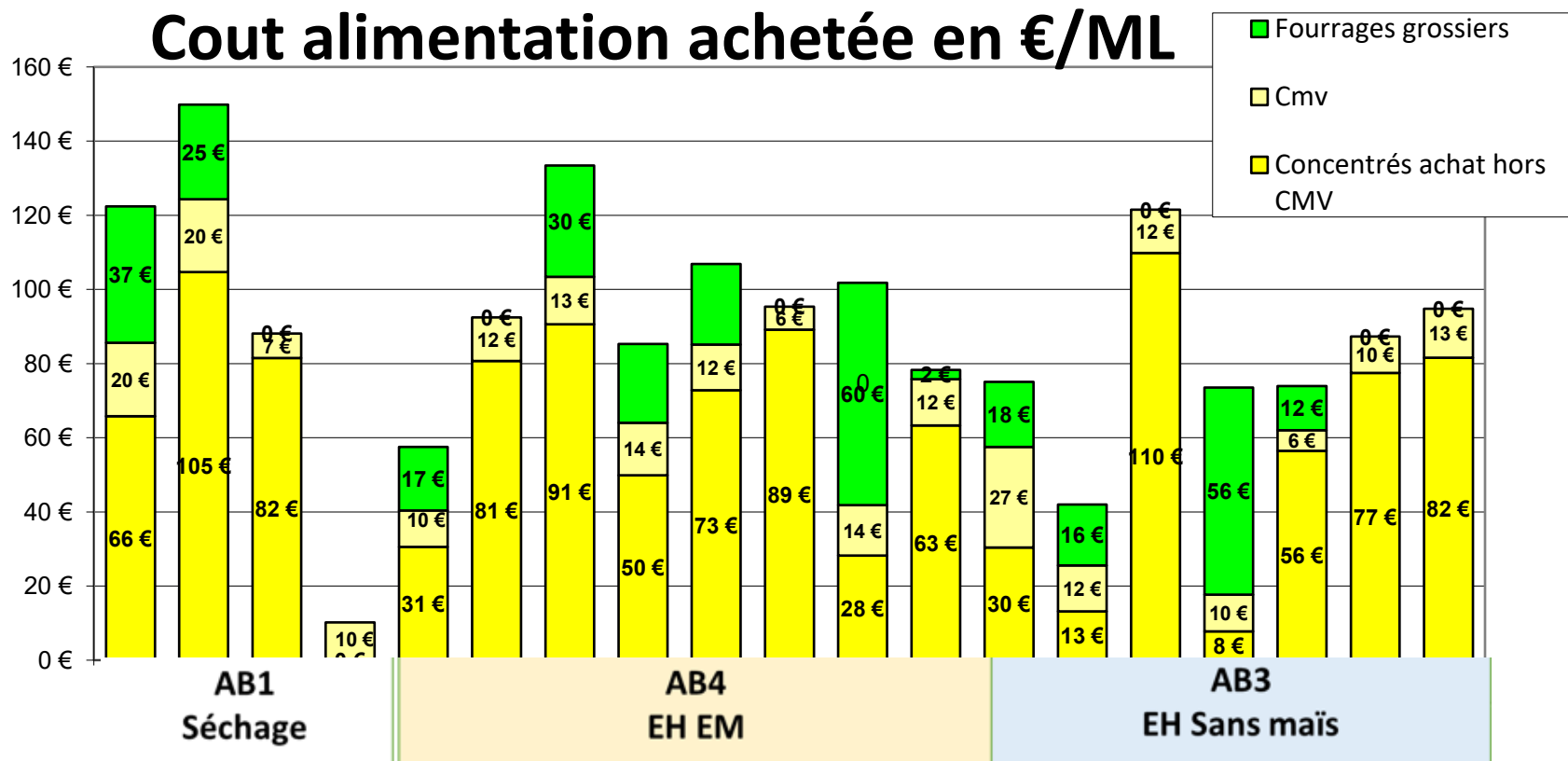
- **AB1** : Le système fourrager repose sur le foin séché en grange. Le volume de lait produit par ha de SFP est d'environ 3800 litres.
- **AB3** : Le système fourrager repose sur l'herbe avec des récoltes en ensilage d'herbe et foin. Le volume de lait produit par ha de SFP est d'environ 3600 litres.
- **AB4-BL4** : Le système fourrager repose sur le maïs, l'ensilage d'herbe et le foin. le volume de lait produit approche 4400 litres/ha SFP.

La part du maïs



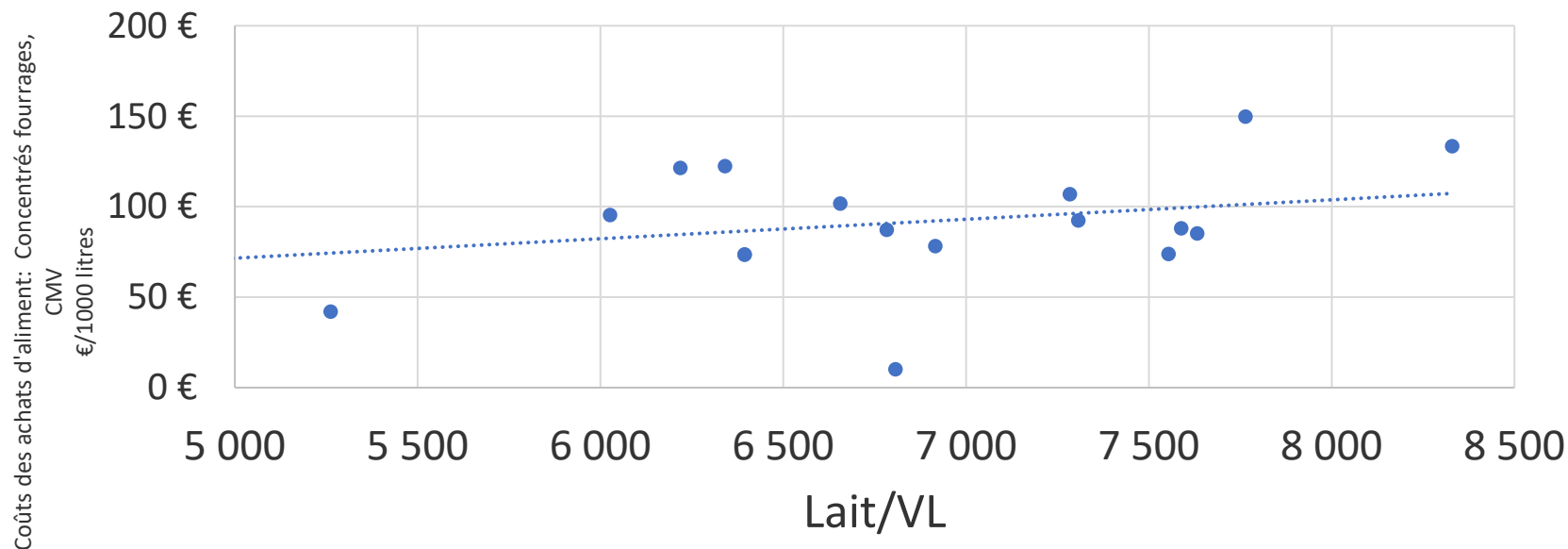
Le coût alimentaire: un levier essentiel

Cout alimentation achetée en €/ML

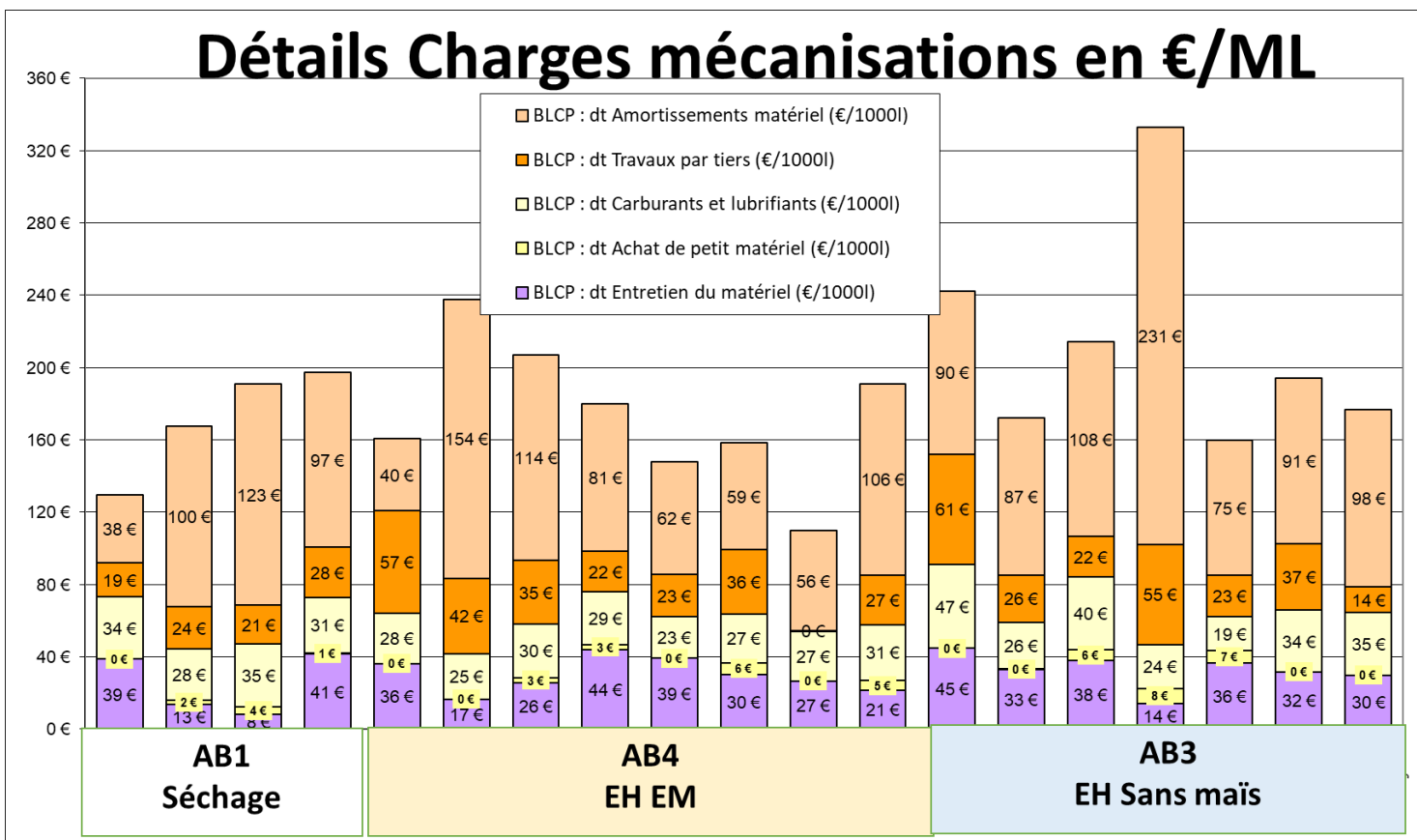


Trouver une cohérence avec la productivité des VL

Rapport du coût des aliments achetés par rapport à la production par VL

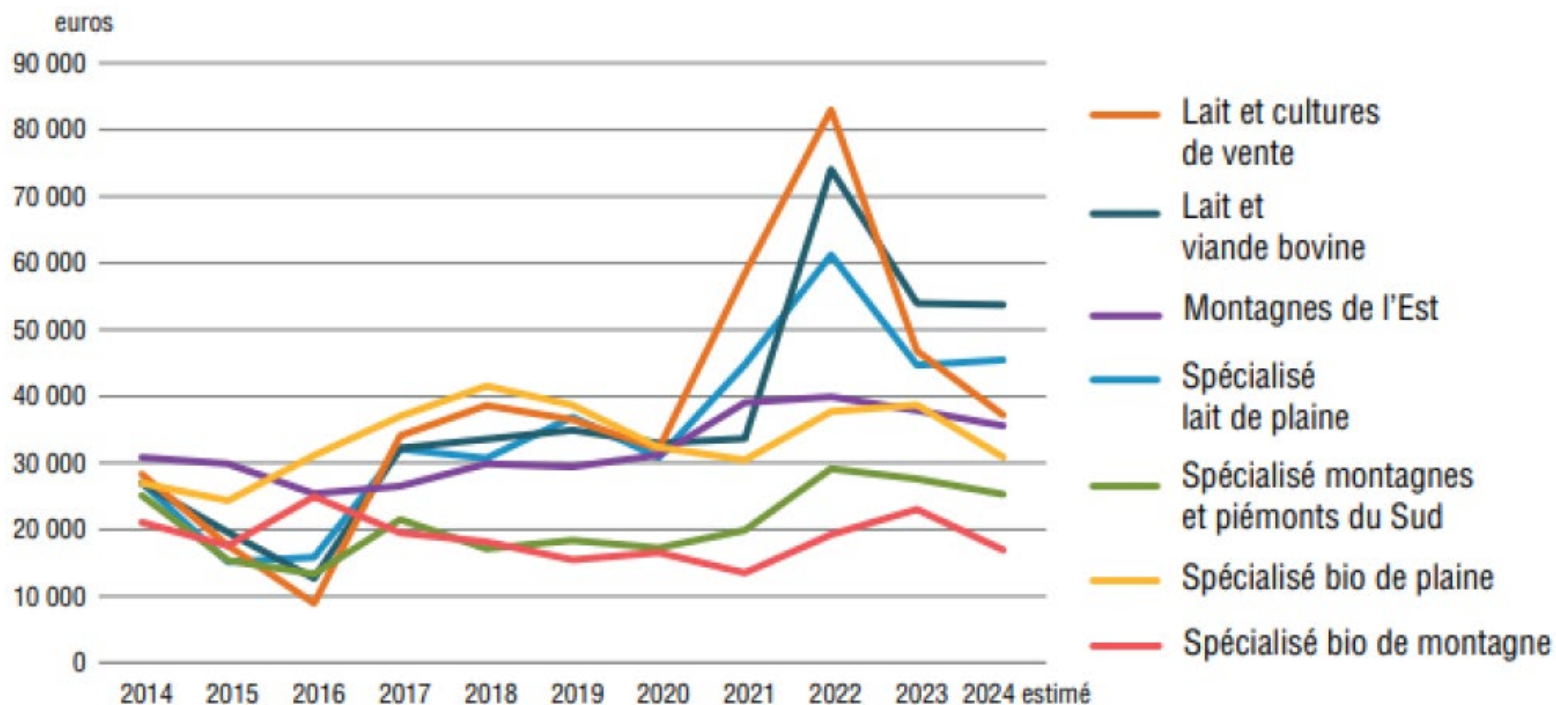


Deuxième levier: Maîtriser la mécanisation



Evolution du revenu

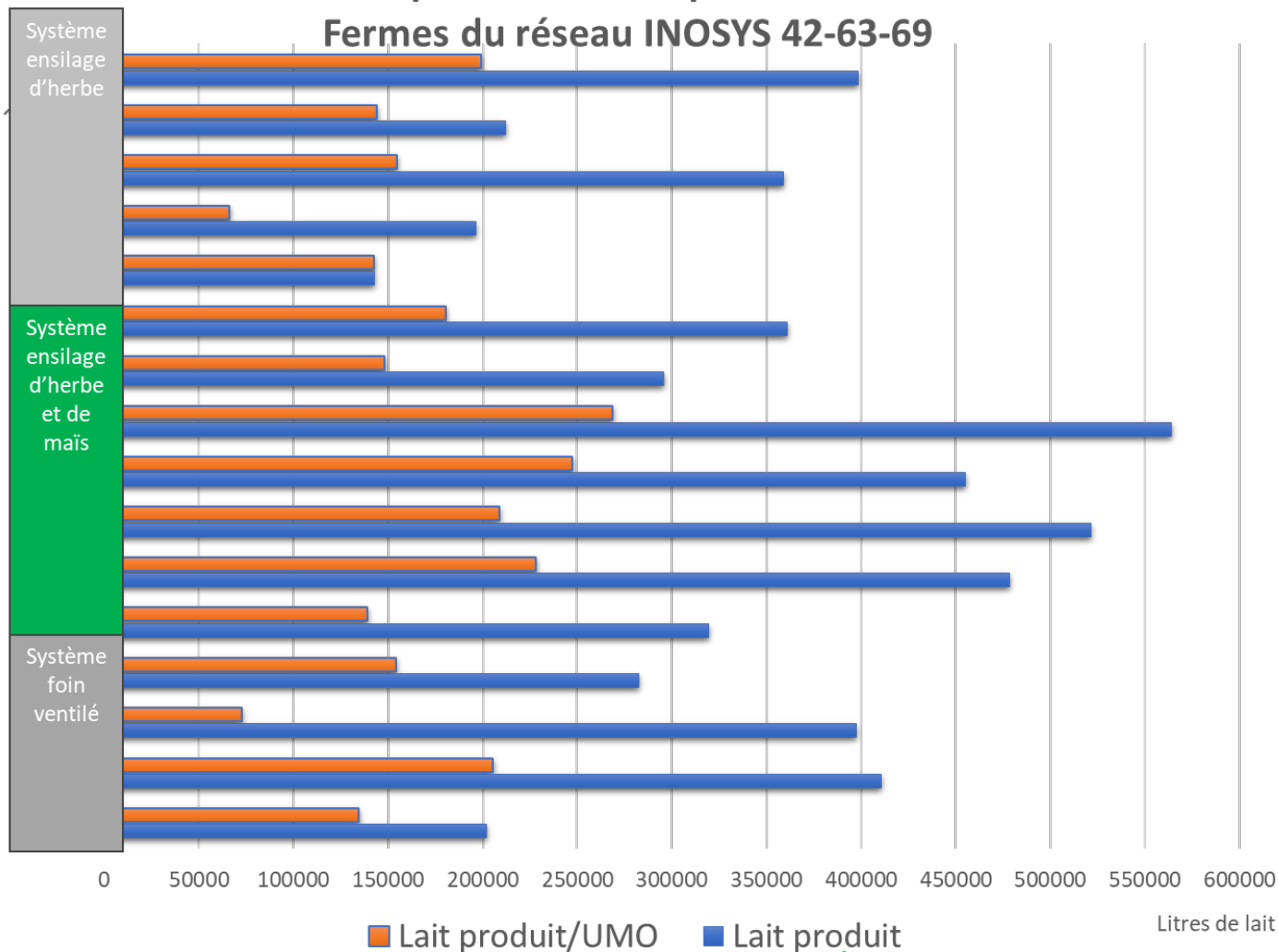
FIG. 2 : ÉVOLUTION DES RÉSULTATS COURANTS/UMO EXPLOITANT DES PRINCIPAUX SYSTÈMES D'ÉLEVAGE BOVINS LAITIERS



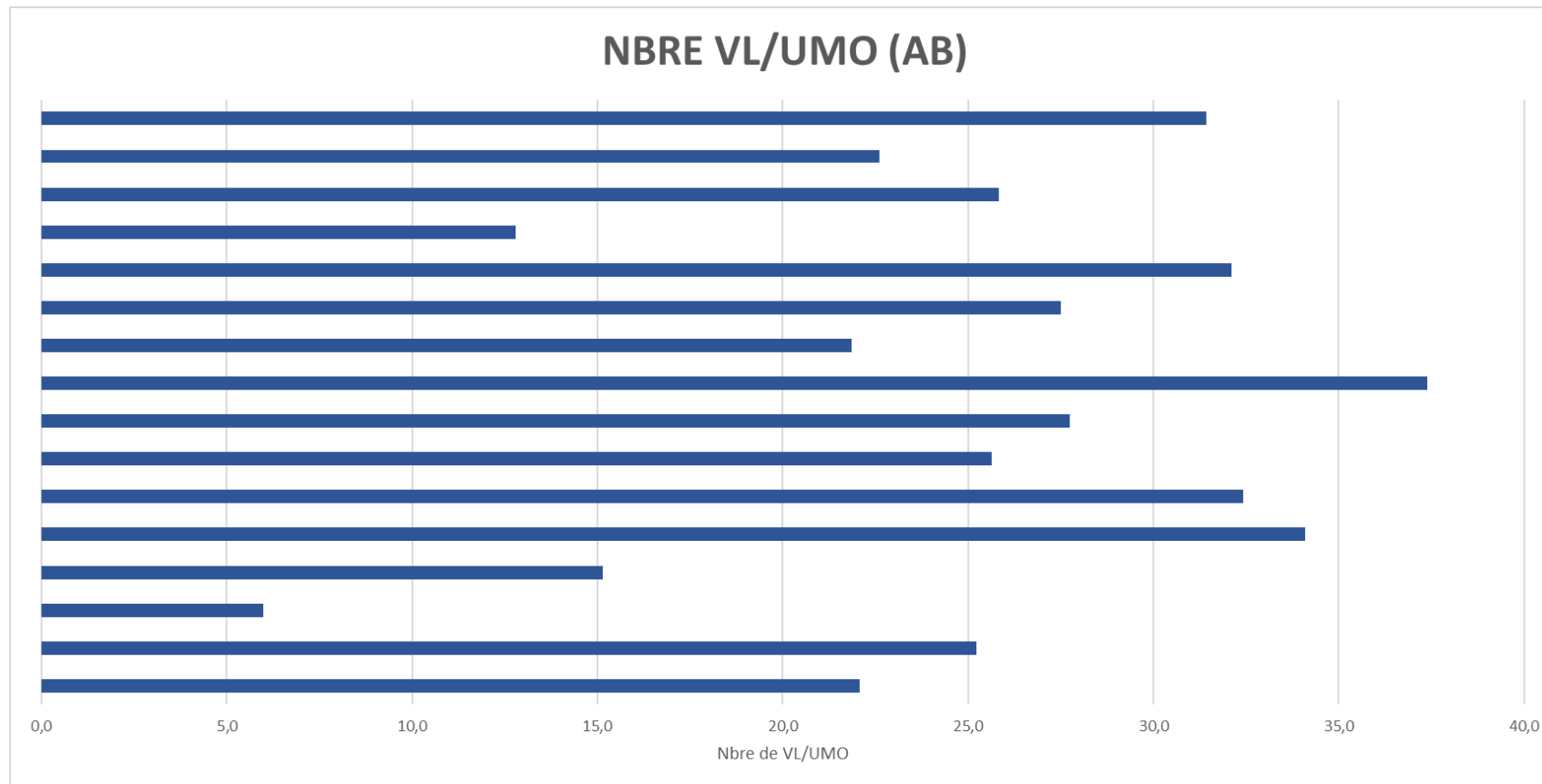
Source : GEB-Institut de l'Élevage d'après Inosys Réseau d'élevage et Pôle bio Massif central

La productivité des fermes

Lait produit total et par UMO lait
Fermes du réseau INOSYS 42-63-69



Le nombre de VL par UMO



Dans notre échantillon, les fermes en agriculture biologique (AB) comptent en moyenne 25 vaches laitières (VL) par unité de main-d'œuvre (UMO), contre 37 VL pour les fermes conventionnelles situées dans les mêmes zones.

Les perspectives

- La consommation de produits laitiers bio montre des signes encourageants **de reprise**, tandis que la baisse de production a contribué à **rééquilibrer le marché**.
- Les perspectives pour 2026 laissent entrevoir **un écart de prix plus favorable** entre le lait bio et le conventionnel, renforçant ainsi l'attractivité de la filière AB.
- Dans ce contexte, plusieurs laiteries envisagent déjà des projets de **conversion** à long terme à confirmer si la **dynamique bio** retrouve de l'élan !
- « Comprendre d'où l'on vient, c'est reconnaître le chemin parcouru. Après l'adaptation et la patience, la filière bio retrouve un nouvel élan — plus solide et plus porteur d'avenir. »

Conclusions

- **Les écarts de revenus** sont importants, révélant une disparité toujours plus marquée (collecteur, productivité, capital...).
- **La consommation et la valorisation des produits bio** sont essentielles pour assurer la pérennité de l'agriculture biologique dans les fermes.
- **La rémunération des exploitants et des salariés** est un enjeu clé pour assurer la viabilité du secteur et permettre le renouvellement des générations.
- **La robotisation et l'accès aux nouvelles technologies** représentent des défis importants pour les générations futures.
- **Le volume de lait produit par les UMO** a un impact majeur et influe sur l'équilibre économique et organisationnel des exploitations agricoles.