

## BIOTRANSFERT INFO N° 6

### « Le lien de la bio Massif Central »

Avril 2019



*Le réseau BioTransfert est une initiative animée par le Pôle Agriculture Biologique Massif Central et par ABioDoc (service de VetAgro Sup) pour favoriser l'échange des informations et des connaissances sur l'agriculture biologique à l'échelle du Massif Central.*

*Le BioTransfert Info a été créé au service des acteurs intéressés par l'AB. N'hésitez pas à nous faire passer des informations pour les numéros suivants.*

- Des résultats de recherches documentaires facilitées autour de l'Auto-construction, en partenariat avec l'Atelier Paysan.

Dans le but de valoriser et de rendre plus visibles les références sur l'**auto-construction**, ABioDoc, en partenariat avec l'Atelier Paysan, a développé des recherches documentaires prédéfinies sur la Biobase (<https://abiodoc.docressources.fr>).



Auto-construction



Les 8 premières Bio-Étagères de cette thématique sont maintenant en ligne. Elles mettent en avant des références sur :

- Les Bâtiments d'exploitation
- Les Équipements agricoles auto-construits
- L'Énergie à la ferme
- Les Outils de transformation à la ferme

Lien ⇒ [https://abiodoc.docressources.fr/index.php?lvl=cmspage&pageid=4&id\\_etagere=45](https://abiodoc.docressources.fr/index.php?lvl=cmspage&pageid=4&id_etagere=45)

- Mise en place d'un Centre de Ressources sur l'agriculture biologique en Afrique.

ABioDoc souhaite identifier les conditions de mise en place d'un centre de ressources (CDR) documentaires sur l'AB en Afrique francophone.



- Cette action fait partie d'un projet de recherche et développement auquel participe VetAgro Sup, dans le cadre de l'UCGH (groupe international d'universités travaillant sur la santé globale). Ce projet est financé via le soutien aux coopérations universitaires et scientifiques internationales de la région Auvergne-Rhône-Alpes.
- L'objectif est de créer un dispositif de veille et de collecte de documents intéressants pour l'agriculture biologique en Afrique, d'organisation et de capitalisation de ces documents puis de diffusion.

- Une mission a eu lieu fin mars au Sénégal, qui a permis de rencontrer les acteurs de l'agriculture biologique (durable, écologique) et d'établir un diagnostic de la situation liée aux CDR.
- Premiers résultats : Le besoin d'accès aux connaissances liées à une agriculture biologique et écologique est important, mais l'accès est compliqué (faible taux d'alphabétisation, nombre élevé de langues locales, accès Internet parfois coûteux pour les utilisateurs...). Un CDR lié à une association en phase avec les valeurs de la bio existe, mais avec peu de développement informatique. Un projet de CDR bio sur l'Afrique de l'Ouest est en cours avec la coopération allemande (sélection du candidat en cours). Des propositions de développement vont être soumises par ABioDoc.



## Actualités à la Chambre d'Agriculture 63

- Retour sur la Journée « Produire du lait bio à l'herbe, c'est possible ! »  
Transmis par Marie-Claire Pailleux, CA 63

Le territoire Dômes Hautes Combrailles de la Chambre d'agriculture du Puy-de-Dôme a organisé, le 20 décembre 2018, une visite au GAEC de Chante Perdirix à Mazayes, qui a rassemblé 38 participants. Retour sur les enseignements de cette journée :

- Delphine Cohade, associée du Gaec familial, a présenté la ferme : 85 vaches sur 113 ha tout herbe. 600 000 litres de lait, 3 associés et un salarié. En bio depuis 2017.
- « Une excellente gestion de l'herbe pâturée et la constitution de stocks fourragers de qualité sont les clés de voute de la réussite de ce passage en bio » a assuré Clémentine Lacour, conseillère fourrages à la Chambre d'agriculture.

Telles sont les conclusions du suivi des hauteurs d'herbe qu'elle a réalisé en 2018, au Gaec de Chante Perdrix, dans le cadre d'*Info prairie* (et retracé dans l'*Info Pâture BIO*).

- Une bonne maîtrise : 5400 litres de lait par ha avec une quantité de concentré cohérente 270 g /litre dans ce système où les agriculteurs souhaitent maintenir un bon niveau de production par vache.



- Catherine Cougoul, conseillère EDE de l'élevage, et Jérémy Crespy ont fait part de l'évolution des résultats du troupeau avec le passage en bio dans les 47 exploitations adhérentes au contrôle laitier : une production laitière tout à fait honorable (en moyenne 6 000 kg de lait/vache) avec une tendance à la dégradation des taux cellulaires. Catherine a insisté sur la nécessité d'adopter une conduite stratégique des traitements au tarissement, afin de limiter le recours aux antibiotiques sans mettre en danger le statut cellulaire des vaches.
- « *Un passage en bio [...] avec au bout du compte une rentabilité améliorée* ». C'est le constat qui est fait au Gaec de Chante Perdrix. C'est aussi la nette tendance qu'on observe dans les fermes laitières suivies dans le cadre du **projet BioRéférences** auquel la Chambre d'agriculture est associée, précise Marie-Claire Pailleux, conseillère en agriculture biologique à la Chambre du Puy-de-Dôme. Des revenus plus stables et globalement plus élevés qu'en conventionnel, appréciés à travers le critère rémunération de l'unité de main d'œuvre exploitant (UMO e) soit 1,29 SMIC /UMO e.
- Les 16 éleveurs bio présents, exploitants pour la plupart en système tout herbe et convertis récemment en bio, savent à quel point il est important de bien gérer l'herbe ! Cet après-midi a été pour eux l'occasion d'échanges et de discussions. Et pour ceux qui n'ont pas encore franchi le pas, cette rencontre a permis d'apporter quelques éléments fondamentaux de la réussite d'un passage en bio !



## Actualités du projet BioViandes

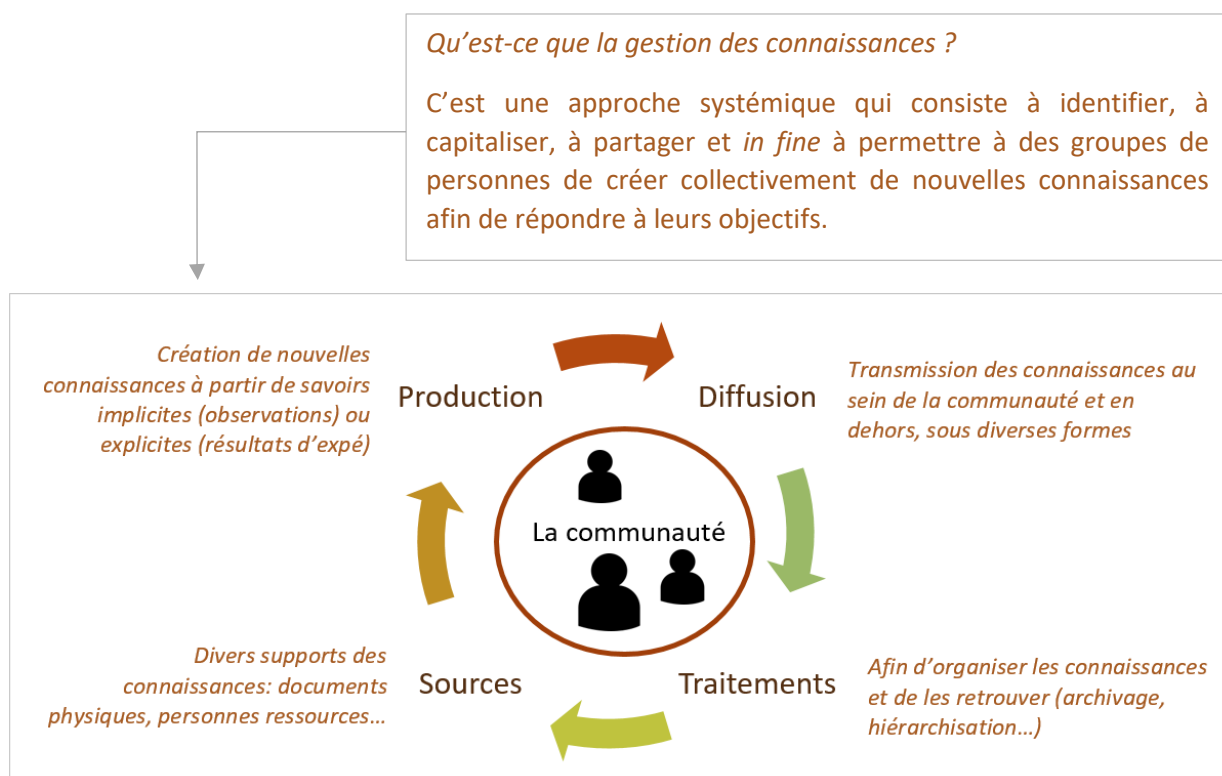
Transmis par Myriam Vallas, Pôle AB MC, et Anna Carraud, ABioDoc

Le projet BioViandes vise à favoriser le développement de **filières viandes biologiques** à l'échelle du Massif Central, valorisant les ressources du territoire, et en particulier **l'herbe**, et contribuant au **développement local**. Pour plus d'informations, rendez-vous sur le site internet du projet : <https://bioviandes.bioetclac.org/>



- Séminaire GETAB Viandes du 26 mars
  - A l'occasion du séminaire du projet BioViandes, le 26 mars 2019, le Groupe d'Echange Technique autour de l'Agriculture Biologique sur les productions de viandes s'est réuni pendant une demi-journée.
  - L'objectif était de faire un point d'avancée du projet, de réaliser un bilan commun et de lancer la phase de co-construction de la tranche 2 du projet, prévue pour commencer début 2020.
- Démarrage d'un projet tuteuré sur l'évaluation de la gestion des connaissances au sein du collectif BioViandes

Co-encadrés par l'IRSTEA, le Pôle AB MC et ABioDoc, quatre étudiants en Licence PRO Agriculture Biologique Conseil et Développement ont testé une méthodologie d'évaluation de la **gestion des connaissances** au sein d'un collectif (développé par l'Irstea, en lien avec ABioDoc et le Pôle AB MC) sur l'équipe projet BioViandes.



- A terme, cette démarche permettra aux acteurs du monde agricole (notamment aux conseillers animant des groupes d'agriculteurs) de mieux appréhender et d'améliorer la gestion des connaissances au sein de leur collectif.
- En effet, cette démarche vise, d'une part, à diagnostiquer de quelle façon le collectif fonctionne notamment par rapport à sa gestion des savoirs (quelle diffusion des connaissances ?) et, d'autre part, à identifier des points pour lesquels des progrès peuvent être faits (comme la fréquence des échanges ou la mise en place d'un lieu de stockage commun des connaissances).

- Les Références de la campagne 2017 bientôt disponibles !
  - Comme chaque année depuis 2016, les partenaires du projet BioRéférences, piloté par le Pôle AB Massif Central et financé dans le cadre de la convention Massif/Massif Central, se sont rendus sur les 70 fermes suivies dans ce projet pour collecter des références technico-économiques. Les synthèses pour chacune des cinq filières ruminantes concernées (bovins lait, bovins viande, ovins lait, ovins viande, caprins lait) seront bientôt disponibles sur le site web du projet :  
<https://bioreferences.bioetclac.org/resultats-du-projet/>

- Retour sur le Journée « FaSolBio »

### 1<sup>ère</sup> Journée FaSolBio : Mieux accompagner les éleveurs dans leur réflexion autour de l'autonomie



Le 7 mars dernier s'est déroulée la première journée FaSolBio, organisée par le Pôle AB Massif Central, à Lempdes. 55 participants venus de l'ensemble du Massif Central étaient présents (conseillers, techniciens, chercheurs, enseignants, agriculteurs et étudiants).

- Ce nouveau format de journée, nommé FaSolBio pour « Fabrique à Solutions Bio », a été spécialement conçu pour **faciliter la co-construction de connaissances** en lien avec une thématique donnée, grâce notamment à d'importants temps d'échanges en ateliers.

Cette première édition était consacrée à la question de l'autonomie des élevages à travers :

- Une restitution du **projet Mélibio** (2011-2018) et des principaux livrables et outils construits dans le cadre de ce projet ;
- Le lancement du **réseau Mélibio** : animé par le Pôle AB Massif Central et ouvert aux acteurs du conseil, du développement, de l'enseignement et de la recherche intéressés. Ce réseau vise à renforcer les moyens et connaissances de ces acteurs, et à développer collectivement de nouvelles solutions afin d'accompagner les agriculteurs du Massif Central dans leurs questionnements sur l'autonomie, en particulier alimentaire, de leur système.
- Pour ce faire, les participants ont été invités à échanger en ateliers sur quatre thèmes majeurs de Mélibio (projet et réseau) : les prairies à flore variée, le changement climatique, l'outil Capflor® et l'accès aux semences prairiales.

- Un cinquième atelier de co-construction a permis d'identifier les principaux objectifs, contours, apports et priorités pour le réseau Mélibio en 2019 et à plus long terme.



Les documents issus de cette journée, ainsi que les livrables du projet Mélibio sont disponibles sur <https://melibio.bioetcliv.org/>

Les participants se sont dits généralement satisfaits de ce nouveau format d'événementiel.

---

## Contacts :

Sophie VALLEIX, ABioDoc, [sophie.valleix@vetagro-sup.fr](mailto:sophie.valleix@vetagro-sup.fr)

Anna CARRAUD, ABioDoc, [anna.carraud@vetagro-sup.fr](mailto:anna.carraud@vetagro-sup.fr)

Myriam VALLAS, Pôle AB MC, [myriamvallas@free.fr](mailto:myriamvallas@free.fr)

✉ Adresse

VetAgro Sup / campus agronomique  
89 avenue de l'Europe, BP 35  
63370 Lempdes

**ABioDoc** est le Centre national de ressources en agriculture biologique. Service de VetAgro Sup, il est missionné par le ministère de l'agriculture pour réaliser la veille, le traitement et la diffusion d'informations en agriculture biologique.

Le **Pôle AB MC** est une association loi 1901 qui a pour missions d'initier une concertation entre les acteurs bio du Massif Central, de coordonner des projets multipartenaires en lien avec l'agriculture biologique et de valoriser les résultats de ce projet.

