



N°12

Juillet 2021

Le lien de la bio Massif Central

Le réseau BioTransfert est une initiative animée par le Pôle Bio Massif Central et par ABioDoc (service de VetAgro Sup) pour favoriser l'échange des informations et des connaissances sur l'agriculture biologique à l'échelle du Massif Central.

Le BioTransfert Info a été créé au service des acteurs intéressés par l'AB. N'hésitez pas à nous faire passer des informations pour les numéros suivants.

SOMMAIRE

Actualités des acteurs de l'AB - p.2

ABioDoc vous informe - p.2

Le Pôle Bio Massif Central vous informe - p.5

Actualités des projets p.9

Actualités des projets du Pôle Bio Massif Central p.9

Actualités du projet Proverbial p.11

Les événements à venir p.12





ABioDoc vous informe...

• Biopresse Hors-série « Changement climatique » 2021

Face au changement climatique en cours, l'agriculture est à la fois contributrice de gaz à effet de serre et victime du changement climatique. Comment peut-elle réduire ses émissions de gaz à effet de serre ? Comment peut-elle s'adapter ? Pour repérer des documents (témoignages d'agriculteurs, études, résultats de recherche...) qui apportent des éléments de réponse, ABioDoc vient d'éditer un Hors-série de sa revue bibliographique Biopresse consacré à ce sujet.

Ce deuxième **Biopresse Hors-série « Changement climatique »** est composé de références bibliographiques extraites de la Biobase, la seule base de données documentaire francophone spécialisée en agriculture biologique, qui réunit près de 41 000 références. **Les 380 références présentes dans le document, publiées entre 2015 et début 2021, contiennent des informations sur les impacts et les solutions pour faire face au changement climatique et aux aléas climatiques (gel, sécheresse...).** Ces références sont classées par thèmes : élevage, grandes cultures, agriculture et environnement... **La version PDF de ce Biopresse Hors-série** est accessible gratuitement et la version papier est disponible sur commande (30 €).



Pour trouver des données antérieures à 2015, vous pouvez vous référer au **premier Biopresse Hors-série « Changement climatique »** qui avait été publié en novembre 2015, à l'occasion de la COP 21 (329 références, de 2007 à 2015). Vous pouvez également vous inscrire pour recevoir mensuellement notre **Infolettre thématique « Changement climatique »**, ou consulter la Biobase pour affiner vos recherches ou trouver des références sur des thèmes plus transversaux. Par ailleurs, vous pouvez vous abonner gratuitement pour recevoir, chaque mois, la **revue Biopresse** au format PDF.

• Comité d'orientation d'ABioDoc : des échanges et des enquêtes pour améliorer l'adéquation entre nos outils et les attentes des internautes

Le **Comité d'orientation annuel d'ABioDoc** s'est tenu le 17 juin 2021. Il a rassemblé de nombreux partenaires (ITAB, Agence BIO, APCA, Formabio, ministère de l'Agriculture et de l'Alimentation...) et a été **l'occasion de présenter et de discuter les différentes activités d'ABioDoc en 2020**. Ces dernières peuvent être résumées en quelques chiffres sur :

- la veille :
 - 1 248 nouvelles notices bibliographiques dans la Biobase ;
 - 11 Biopresse (envoyés à environ 3 000 destinataires chaque mois) ;
 - 38 Infolettres thématiques différentes (4 456 lettres envoyées chaque mois aux abonnés) ;
 - 290 brèves (valorisées dans les Biopresse et envoyées spécifiquement à 709 abonnés) ;



- les projets auxquels participe ABioDoc (sur des aspects de valorisation, de capitalisation et de gestion des connaissances) :
 - 4 projets de R&D à l'échelle du Massif Central : BioRéférences, BioViandes, BioTransfert et participation aux réflexions autour de CapBio Massif Central ;
 - 2 projets de R&D nationaux : ReVABio (Casdar) et Proverbial (Casdar) ;
 - 1 projet de R&D européen : Organic-PLUS (H2020) ;
 - 2 projets internationaux : le Congrès mondial de la bio (OWC 2021) et la mise en place d'un centre de ressources sur la bio au Sénégal (appel à projet Global Health – SCUSI).

Le Comité a également permis de réfléchir et d'échanger sur les axes de développement d'ABioDoc, dans un contexte de croissance des publications intéressantes pour la bio, ainsi que sur les atouts de la structure (spécialisation en AB, sélection des documents, qualité des résumés, capitalisation optimisée et durable). **Pour mieux connaître nos utilisateurs, leurs attentes et leur utilisation de nos outils, nous avons décidé de lancer des enquêtes au cours du second semestre 2021.**



Vous pouvez participer* à l'enquête en cours en répondant à notre questionnaire en ligne (4 à 6 min), disponible en **cliquant « ici »**.

**Cette enquête a déjà été administrée auprès des participants aux séminaires BioViandes et BioRéférences. Merci aux personnes ayant déjà répondu de ne pas remplir de nouveau le questionnaire afin de ne pas fausser les résultats.*

• Séminaire ReVABIO : l'occasion d'échanger sur la filière agneaux bio au Lycée de Vendôme !

Le séminaire annuel du projet CasDar ReVABio a eu lieu sur le Lycée agricole de Vendôme (EPL 41), les 8 et 9 juin 2021. Les participants ont fait un point sur l'avancée des différentes actions et échangé sur les dernières données économiques de la filière.

En 2020, avec la crise sanitaire, les importations d'agneaux ont été plus faibles. Or, celles-ci représentent environ 50 % de la consommation française. **Les opérateurs ont donc préféré mettre en avant les agneaux**



français. Toutefois, face au manque d'agneaux français, la part des agneaux bio passée dans la filière conventionnelle est encore plus importante que les années précédentes. Les prix ont également augmenté et le différentiel de prix entre le bio et le conventionnel s'est réduit, parfois très fortement. Les éleveurs bio n'ont donc pas profité de cette forte hausse des prix (prix bio plus stables), sinon marginalement, retardant certaines conversions.



Une visite de l'exploitation du lycée agricole de Vendôme a également permis aux membres du projet de découvrir la ferme et le troupeau ovin. Un essai va débuter au mois de juillet sur ce lycée ainsi que sur le lycée de Tours-Fondettes. Il portera sur le report d'agneaux mâles. L'objectif est de vendre des agneaux nés à la fin du printemps au début de l'année suivante (ils seront alors âgés de 10 à 12 mois). Pour cela, deux conduites vont être comparées : l'une à l'herbe avec une finition en bergerie et des concentrés (limités) et l'autre exclusivement à l'herbe (sans concentré).

Pour plus d'informations, vous pouvez lire le communiqué de presse sur ce séminaire en [clicquant « ici »](#).

• OWC (Organic world congress) : le 20ème Congrès Mondial de la bio se tiendra du 6 au 10 septembre 2021 à Rennes !

ABioDoc est impliqué, depuis 2017, dans l'organisation du **Congrès mondial de l'agriculture biologique** (congrès trisannuel) prévu sur le sol français. Après avoir été annulée en 2020 en raison de la situation sanitaire, **la 20ème édition se tiendra du 6 au 10 septembre 2021, à Rennes, au Couvent des Jacobins, avec un double format : en présentiel (500 places) ou en digital.**

Au total, plus de 450 interventions sont prévues autour de six axes :

- Forum Leadership : débattre et imaginer les axes de développement du mouvement bio ;
- Forum des agriculteurs et des conseillers : partager les initiatives, savoirs et savoir-faire ;
- Forum scientifique : présenter les recherches dans le secteur de la bio ;
- Forum filières et chaînes de valeur : partager des expériences inspirantes et faire part de préoccupations des professionnels ;
- Forum culture et éducation : aborder les fondements philosophiques du mouvement bio et la transmission des connaissances ;
- Forum multi-acteurs : promouvoir une approche multi-acteurs dans les systèmes alimentaires bio.

Vous pouvez consulter le contenu des différentes sessions en [clicquant « ici »](#).

Attention, pour participer et pour avoir accès à l'ensemble des contributions, il est obligatoire de **s'inscrire**. Toute inscription donne un accès au format digital. Si vous le souhaitez, vous pouvez aussi ajouter une participation en présentiel lors de votre inscription.

A noter : cet événement fédérateur et international pour l'agriculture biologique se déroule pour la première fois en France depuis sa création 50 ans auparavant, et sous le parrainage de Nicolas Hulot.





Le Pôle Bio Massif Central vous informe...

• Des jeux de société pour sensibiliser à l'agriculture biologique

Le Pôle Bio Massif Central a confié à sept étudiants ingénieurs en première année à VetAgro Sup (campus agronomique de Clermont-Ferrand) la mission **d'imaginer et de réaliser des jeux ludiques autour de l'agriculture biologique et du Massif Central.**



Après plusieurs mois de travail, ce n'est pas un mais **deux jeux de société** qui ont été inventés. On retrouve ainsi le célèbre jeu des 7 familles (un peu modifié), ainsi qu'un jeu de plateau, alliant les principes du Cluedo et du jeu de l'oie, baptisé « Dans ma ferme bio il y a... ».

Le 30 mars 2021 puis le 25 mai, **les étudiants ont fait tester ces jeux à des étudiants de licence pro ABCD** (Agriculture Biologique Conseil et Développement) et aux participants à l'AG du Pôle Bio. Cette phase de test, qui s'est révélée positive, leur a permis de repérer les derniers points à améliorer.

En savoir plus : <https://pole-bio-massif-central.org/des-jeux-de-societe-pour-sensibiliser-a-lagriculture-biologique/>

• Module d'appui aux collectifs d'agriculteurs : des étudiants en Licence Pro ABCD l'ont testé

Depuis 2020, le Pôle Bio Massif Central travaille sur le développement d'un module d'appui aux collectifs d'agriculteurs. Celui-ci sera, à terme, une version simplifiée et plus facilement mobilisable de l'outil CKF, qui compose la boîte à outils Agri-Savoir codéveloppée par le Pôle Bio et l'Inrae. Il sera destiné, en premier lieu, à des collectifs d'agriculteurs afin de les accompagner dans leur recherche de solutions en agriculture biologique pour leurs fermes. Pour cela, **il mobilise des outils basés sur la gestion des connaissances** pour répondre à diverses questions : de quelles connaissances ai-je besoin ? Quelles connaissances sont à disposition ? Comment les mobiliser dans ma situation ? Quelles nouvelles connaissances créer ou quelles actions mettre en œuvre et comment pour répondre à mes besoins ?...

Début 2021, **un groupe de cinq étudiants en Licence Pro Agriculture Biologique Conseil et Développement a apporté son appui au Pôle Bio. Leur mission : proposer une méthodologie simplifiée pour ce module et la tester auprès d'un collectif d'agriculteurs.**

C'est le collectif porcin bio, animé par Bio 63, qui a accepté de se prêter au jeu. Ainsi, le 29 mars 2021, **l'Inrae, Bio 63 et le Pôle Bio Massif Central ont réuni des agriculteurs à VetAgro Sup et en distanciel.** Lors de cette matinée, les étudiants ont, dans un premier temps, présenté divers concepts liés à la gestion de connaissances. Ils ont également mis en avant l'importance d'une bonne gestion de celles-ci par les animateurs, conseillers agricoles ou agriculteurs eux-mêmes afin de répondre au mieux aux problématiques



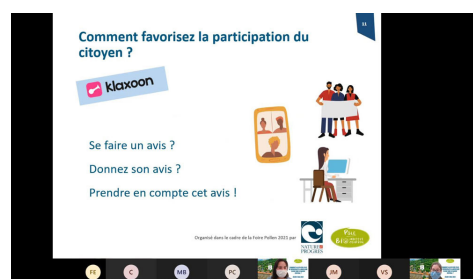
existantes sur les fermes.

Dans un second temps, **les agriculteurs ont été invité à réfléchir à des thèmes de connaissances propres à leur filière – l'élevage de porcs bio en zone de montagne –** et à identifier parmi ces thèmes les cinq qui sont pour eux, aujourd'hui, les plus problématiques (réglementation, techniques d'élevage, etc.).

Dans un troisième temps, **les échanges entre agriculteurs, animateurs et étudiants ont permis d'identifier de premières pistes d'action à même de lever les points de blocage identifiés**, comme la réalisation de fiches thématiques sur la réglementation ou des tutoriels vidéo sur certaines pratiques d'élevage, etc. Cette matinée donnera lieu à de futurs échanges afin d'affiner, voire de retravailler avec d'autres éleveurs porcins du territoire, les thématiques critiques pour ces producteurs et les pistes d'action à mettre en œuvre pour leur apporter un appui pertinent.

• Un web-atelier autour de la démocratie alimentaire sur le Massif Central

Tous les deux ans, l'association Nature & Progrès Auvergne organise la foire Pollen. Le Pôle Bio Massif Central (MC) était au programme de cette édition 2021 assez particulière, puisqu'elle a été, entièrement organisée en virtuel (web-conférences, émissions de radio...).



En effet, le jeudi 6 mai, **un web-atelier était proposé par le Pôle Bio MC à toute personne, impliquée ou non dans des démarches de territoire, désireuse d'échanger et de faire connaître son avis sur la démocratie alimentaire sur le Massif Central.** Sous la forme d'un atelier de « remue-méninges », la petite dizaine de participants a pu partager ses idées et faire connaître ses expériences pour favoriser l'implication du citoyen/consommateur dans la manière d'accéder à l'alimentation et dans la reconnexion entre celle-ci et l'agriculture

biologique du Massif Central. Ce fut aussi l'occasion pour le Pôle Bio MC de présenter l'Initiative Bio Massif Central lancée en 2019.

Le contenu des échanges viendra alimenter le bilan de la phase de concertation lancée en mars 2021 par le Pôle Bio Massif Central dans le cadre de l'Opération « Bio Massif Central – horizon 2030 ».

Vous pouvez voir ou revoir cet atelier ici : <https://www.youtube.com/watch?v=QnUq5kcbE-U>

• Une assemblée générale riche en échanges

Plus d'une trentaine de personnes ont participé à l'assemblée générale du Pôle Bio Massif Central (MC) qui s'est tenue le 25 mai 2021, avec un format mixte : en présentiel sur le campus agronomique de VetAgro Sup de Clermont-Ferrand et en distanciel.

La matinée fut consacrée au volet statutaire ainsi qu'aux actions menées par le Pôle Bio Massif Central en 2020 :





- Développement de la communication externe malgré l'annulations d'événements dues à la crise sanitaire COVID-19,
- Avancée des projets de recherche et développement pilotés par le Pôle Bio dont BioRéférences et BioViandes, qui se sont vus reconduits au printemps 2021 grâce à un nouveau financement de la convention Massif Central.

L'après-midi était consacré à un atelier-débat sur le thème « **Le Pôle Bio, un outil collectif au service des acteurs de l'AB sur le Massif Central** » avec une introduction de Marc BENOIT, chercheur à l'INRAE, sur le métaprogramme Métabio et sur « la place que pourrait avoir l'élevage dans les territoires pour une agriculture durable et nourrissant la planète ».

A la suite de cela, **les participant.e.s ont pu échanger sur les enjeux que devrait porter l'association dans les prochaines années** pour toujours plus de bio locale et durable sur le Massif Central.

Visionner l'intervention de Marc Benoit : https://youtu.be/Eu_GgEtRdeg

En savoir plus sur l'AG : <https://pole-bio-massif-central.org/une-assemblee-generale-riche-en-echanges/>

• Une action commune avec des lycées agricoles

En mai, le Pôle Bio Massif Central (MC) a regroupé près d'une quinzaine personnes, issues en majorité de plusieurs lycées agricoles de notre territoire, pour discuter d'une action-test pour l'année scolaire 2021-2022 sur le thème « les EPL médiateurs de la recherche-développement (R&D) en agriculture biologique sur le Massif Central ».



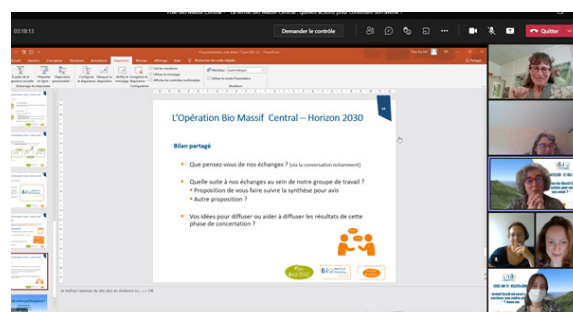
Le but : accompagner des actions impliquant des élèves d'établissement d'enseignement agricole, comme des enquêtes en fermes ou l'organisation de journées de présentation de résultats techniques, sur des sujets touchant aux axes de recherche portés aujourd'hui par le Pôle Bio MC.

Les établissements volontaires ont été invités à réfléchir et à identifier une demi-douzaine d'actions qui pourraient être engagées dès la rentrée scolaire 2021-2022.

En savoir plus : <https://pole-bio-massif-central.org/vers-un-nouveau-projet-avec-lenseignement-agricole/>

• La phase de concertation continue

Dans le cadre de sa phase de concertation, le Pôle Bio Massif Central organisait les 17 et 18 juin 2021 deux web-ateliers réunissant une diversité d'acteurs du monde agricole (chambres d'agriculture, interprofessions, coopératives, associations de producteurs, agriculteurs, trices, chercheurs, etc.).





Deux demi-journées pour réfléchir à ce que seraient la ferme et les filières bio du Massif Central en 2030. Les participants ont ainsi été invités à dresser les portraits actuels de la ferme et des filières bio du Massif Central, à imaginer ce qu'elles pourraient être à l'horizon 2030 et à proposer des solutions et des outils permettant d'arriver à cette ferme et à ces filières imaginées.

Au total, plus de 200 idées sont ressorties de ces web-ateliers.

En savoir plus : <https://pole-bio-massif-central.org/la-phase-de-concertation-continue/>

• Une journée de réflexion pour définir ensemble le « futur » Pôle Bio



Le 6 juillet 2021 s'est tenu le 5ème RDV Bio Acteurs proposé par l'association Pôle Bio Massif Central (MC), toujours dans le cadre de sa phase de concertation.

Cette fois, **les participants ont été invités à cogiter sur les missions et axes de travail de l'association.** Créée en 1998, celle-ci a déjà vu plusieurs fois ses missions évoluer au cours de son histoire, et ce en fonction des besoins exprimés par ses partenaires aussi bien techniques que financiers. **Destinée à répondre à l'absence de moyens en recherche sur l'AB sur le Massif Central à sa création, l'association vise désormais à répondre aux défis d'aujourd'hui pour**

plus de bio locale sur le Massif Central. Qu'en sera-t-il à l'horizon 2030 ? C'était l'une des questions principales de cette journée.

Après une présentation des précédents apports de cette phase de concertation, et des missions et axes de travail actuels, les participants ont été invités à travailler en groupes – l'un en présentiel, l'autre en distanciel – sur, d'une part, les principaux axes de travail et, d'autre part, les missions et l'organisation générale de l'association. **Les résultats et propositions de cette journée seront soumis au Conseil d'Administration du Pôle Bio MC en septembre 2021 pour validation.**

En associant ses membres et partenaires à cette phase de réflexion, **l'équipe du Pôle Bio Massif Central souhaite les impliquer encore davantage dans la vie et la gouvernance de l'association.**



Actualités des projets du Pôle Bio Massif Central

• Premier séminaire de travail pour la tranche 2 du projet BioViandes !

Le 30 juin dernier, le Pôle Bio Massif Central a réuni plus de 20 partenaires du projet BioViandes Tranche 2 à VetAgro Sup (Lempdes) et en distanciel, pour un séminaire de travail très riche en échanges.

L'objectif de BioViandes est de travailler via une approche collective amont-aval forte au (co)-développement de filières viandes biologiques (ovins et bovins) durables à l'échelle du Massif Central, valorisant les ressources de ce territoire, et en particulier l'herbe.



Après plus d'un an de coupure entre la tranche 1 et la tranche 2, le **défi pour les membres du projet est de poursuivre la dynamique collective et de lancer les actions** en tenant compte du contexte actuel des partenaires du projet mais aussi général (Covid-19, marché de la viande bio plus tendu...).

C'est ainsi qu'au cours de ce séminaire il a été discuté de méthodologies, de calendrier et de feuilles de route. Dès cet été, malgré la trêve estivale, et alors que les conventions financières sont encore en phase de signature (la tranche 2 de BioViandes n'a débuté officiellement que le 30 mars dernier), **les premières enquêtes en fermes vont pouvoir avoir lieu** : elles devraient être achevées avant l'hiver prochain. Les données recueillies permettront d'enrichir les résultats acquis en tranche 1 et les autres travaux prévus en tranche 2, notamment sur le renforcement du conseil auprès des producteurs ou sur le développement des filières de proximité (boucheries, restauration collective...). De plus, **ces données viendront alimenter un travail de réflexion collectif, prévu à partir de 2022, sur l'avenir des filières de viandes biologiques à base d'herbe sur le Massif Central.**

Pour en savoir plus : <https://bioviandes.bioetcliv.org/>

• BioRéférences : Premier séminaire de travail dans le cadre de la troisième tranche du projet...

Le jeudi 1er juillet 2021, **une vingtaine des partenaires du projet BioRéférences se sont retrouvés**, pour la majorité en présentiel sur le campus agronomique de VetAgro Sup (63). Une première depuis le début de la crise sanitaire liée à la Covid 19. Les échanges ont été riches entre ces férus de références heureux de se retrouver en chair et en os.

Ce séminaire de travail était le premier de la troisième tranche de ce projet, démarrée officiellement en mars 2021.



Dans un premier temps, **les dernières références obtenues dans chacune des filières ainsi que les résultats d'une analyse transfilière réalisée en 2020 ont été présentés**, permettant à chacun de « se remettre à jour » sur les cinq filières concernées par le projet : bovins lait, bovins viande, ovins lait, ovins viande et caprins. **Tous font le constat d'une stagnation, voire d'une régression**, des résultats technico-économiques des



dernières années. **Les années de sécheresse récurrentes depuis 2018, et les nécessaires adaptations des éleveurs face au manque de fourrages de qualité, ne seraient pas étrangères à ce phénomène**, mais des analyses plus poussées sont nécessaires pour expliquer ce phénomène et en comprendre tous les tenants et aboutissants.

Dans un second temps, **chacun a pu travailler plus spécifiquement sur sa filière** afin de faire le point sur les prochains suivis et actions à mettre en œuvre dans le cadre du projet.

Enfin, **tous ont été invités à réfléchir en atelier sur les outils de production de références existants**, leurs avantages et inconvénients, les moyens nécessaires à leur mise en œuvre, etc., en vue de la mise en place, à terme, d'une Fabrique de références à l'échelle Massif Central.

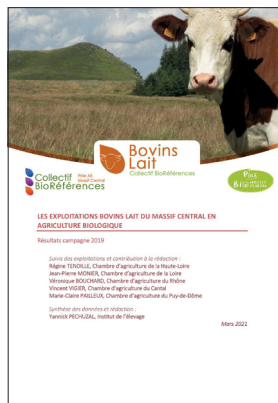
En savoir plus sur le projet : <https://bioreferences.bioetclac.org/>

• Des références disponibles pour la campagne 2019

Malgré le fait que 2020 ait été une année blanche, faute de l'assurance d'un financement, **les partenaires du Collectif BioRéférences sont restés actifs pour produire les traditionnelles références technico-économiques** dédiées aux élevages de ruminants biologiques du Massif Central. En 2021, trois synthèses et un référentiel de prix (pour les bovins lait) ont pu être réalisés. **Elles concernent la campagne 2019 pour les filières bovins lait, bovins viande et ovins lait.**

Ces documents sont (ou seront prochainement) disponibles sur l'espace web du collectif : <https://bioreferences.bioetclac.org/resultats-du-projet/>

Retrouvez aussi sur ce site différents focus dédiés notamment à la santé animale, au travail dans les élevages, ou encore aux grandes cultures.





Actualités du projet Proverbial

• Journée de travail au lycée agricole Edgar Pisani de Tulle-Naves pour le projet Proverbial

Le 29 juin, les partenaires du projet Proverbial, piloté par l'Institut de l'Élevage, se sont retrouvés au lycée Edgar Pisani de Tulle-Naves pour faire un point d'avancée sur ce projet CasDar débuté en janvier 2021.

Proverbial (Produire de la viande biologique qui valorise les territoires avec le troupeau bovin allaitant) vise à positionner le troupeau bovin allaitant dans l'offre de viande issue de l'Agriculture Biologique sur le segment de la Restauration collective. Son but est de proposer des itinéraires techniques alternatifs à la production d'animaux maigres, qui valorisent la voie mâle (jeunes rosés, bœufs rajeunis), en cohérence avec les attentes nouvelles des consommateurs en restauration hors domicile.



Ce projet compte **3 objectifs opérationnels** :

- **Promouvoir une production bovine allaitante biologique** via la proposition d'itinéraires techniques de production de mâles en cohérence avec les potentialités fourragères et pertinents sur les plans économique, environnemental...
- **Proposer un/des type(s) de produits mâles finis en AB avec une valeur ajoutée** qui réponde aux besoins des filières, aux attentes des consommateurs et à la demande des marchés de demain.
- **Outiller le transfert aux acteurs du territoire** pour favoriser l'émergence de dynamiques filières et accompagner les PAT (projets alimentaires territoriaux) et leurs démarches de marketing territorial.

Lors de ce séminaire, les échanges ont porté sur la place du troupeau bovin allaitant dans la filière de viande biologique, ainsi que sur le nouveau cahier des charges biologique et ses impacts pour l'élevage bovin allaitant. Il a aussi été discuté des méthodologies en cours de construction pour les volets « itinéraires techniques de production » et « qualité, notamment gustatives » des nouveaux produits visés dans ce projet.

Malgré une météo peu favorable, les personnes présentes ont pu visiter l'exploitation du lycée, ce dernier comptant parmi les partenaires de Proverbial.



Du 21 au 23 septembre 2021

Tech&Bio : Le salon international agricole situé dans la Drôme

Tech&Bio, le salon bisannuel sur les techniques agricoles bio et alternatives, est de retour en 2021. Il se tiendra les 21, 22 et 23 septembre à Bourg-lès-Valence (Drôme), au Lycée agricole du Valentin. Au total, 375 exposants sont attendus, et pas moins de 80 conférences ainsi que 100 démonstrations et ateliers techniques seront proposés aux visiteurs. Le programme est d'ores et déjà **disponible en ligne**.

Ce salon s'adresse à tous les professionnels concernés par l'agriculture (agriculteurs engagés en agriculture biologique ou non, enseignants, étudiants, chercheurs, conseillers...) et aborde diverses productions et thématiques : bovins, ovins, caprins, équins, porcs, lapins, grandes cultures, viticulture, maraichage, fruits et légumes, biodiversité, fertilité des sols, bâtiments, conversion en bio, aide à la décision...

Il est possible de **réservez votre billet en ligne** pour profiter d'un tarif préférentiel par rapport à l'achat de billet sur place.



Du 5 au 8 octobre 2021

Un stand régional AB au sommet de l'Elevage

Un autre salon incontournable de l'automne est le Sommet de l'Elevage. Pour la première fois, il se tiendra sur quatre jours, les 5, 6, 7 et 8 octobre, à la Grande Halle d'Auvergne située près de Clermont-Ferrand.



Une quinzaine d'acteurs de la bio (conseillers, acteurs de la recherche et du développement, acteurs économiques, acteurs de l'enseignement...) seront regroupés sur un même stand, situé au Hall 1, D 12.

Des temps forts, spécifiques à la bio, seront également organisés tout au long du Sommet de l'Elevage :

- **Mardi 5 octobre** : 13h30-17h00, Centre de conférence (Salle 4) : *« Renforcer collectivement les dynamiques des filières bio du Massif Central »*
- **Mercredi 6 octobre** : 13h30 – 17h00, Centre de conférence (Salle 4) : *« Les BioThémas - « Monogastriques bio : des recommandations pour l'alimentation et le bien-être animal »*
- **Jeudi 7 octobre** :
 - 10h00 – 12h00, Centre de conférence (Salle 2) : *« Citoyen. nes, élu. e. s, agriculteurs. trices, coopératives, propriétaires, expert. e. s.... La transmission c'est l'affaire de tous. tes ! »*



- 13h30 – 17h00, Centre de conférence (Salle 4) : *Les Biothémas : « Ruminants bio : perspectives de développement pour les filières allaitantes et nouvelle réglementation pour les ruminants »*
- 13h00, Ring ovins : *Conférence sur les marchés ovins bio et dégustation*

Le programme complet des concours et présentations animales, animations, remises de prix et conférences, est accessible sur le [site internet du Sommet de l'Élevage](#).

Les 6 et 7 octobre 2021 Les BioThémas au Sommet de l'Élevage

Pour la 9^{ème} fois, l'Itab et le Pôle Bio Massif Central co-organisent les BioThémas, un cycle de conférences dédié à l'agriculture biologique et aux résultats de travaux de recherche récents.

Cette année, celles-ci se dérouleront **le mercredi 6 et le jeudi 7 octobre avec une demi-journée dédiée aux élevages monogastriques et une demi-journée dédiée aux élevages de ruminants** (voir article précédent).



Traditionnellement organisées au Sommet de l'Élevage, les BioThémas avaient dû innover en 2020 pour se dérouler en webinaire.

Programme et informations complémentaires à venir sur : <https://pole-bio-massif-central.org/nos-actions/diffuser-les-pratiques-et-les-savoirs-de-lab/les-bio-themas/>



Le lien de la bio Massif Central

Contacts

Sophie VALLEIX, ABioDoc, sophie.valleix@vetagro-sup.fr

Héloïse BUGAUT, ABioDoc, heloise.bugaut@vetagro-sup.fr

Myriam VALLAS, Pôle Bio Massif Central, myriamvallas@free.fr

Adresse

VetAgro Sup / campus agronomique

89 avenue de l'Europe, BP 35

63370 Lempdes

ABioDoc est le Centre national de ressources en agriculture biologique. Service de VetAgro Sup, il est missionné par le ministère de l'agriculture pour réaliser la veille, le traitement et la diffusion d'informations en agriculture biologique.

Le Pôle Bio Massif Central est une association loi 1901 qui a pour missions d'initier une concertation entre les acteurs bio du Massif Central, de coordonner des projets multipartenaires en lien avec l'agriculture biologique et de valoriser les résultats de ce projet.