



Un projet collectif pour des filières
viandes ruminants biologiques
durables du Massif Central

BioViandes

Synthèse des résultats techniques

Via une approche collaborative et une volonté de favoriser une articulation forte entre amont et aval, le projet **BioViandes** a pour objectif le développement de filières durables de viandes biologiques de ruminants sur le Massif central, valorisant tout particulièrement l'herbe et contribuant au développement local.

Ce projet, financé dans le cadre de la Convention de Massif – Massif central, s'est articulé en deux tranches de fin 2018 à mi-2023.

L'objet de ce document est de présenter les résultats techniques clés issus du projet, avec :

- Un focus particulier sur les apports de la tranche 2 du projet ;
- Et un renvoi vers les divers livrables construits afin de permettre d'approfondir les résultats ou encore de les mobiliser.

Projet **BioViandes tranche 2** financé dans le cadre de la convention Massif Central par :



agence nationale
de la cohésion
des territoires



Sommaire

- RETOUR SUR UN CONTEXTE EN MUTATION _____ **diapositives 3 à 10**
- QUELS SYSTÈMES DE PRODUCTION DE VIANDE BOVINE BIO À BASE D'HERBE SUR LE MASSIF CENTRAL ?
_____ **diapositives 11 à 24**
- ATTENTES ET FREINS DES DISTRIBUTEURS OU DE LA RESTAURATION HORS DOMICILE VIS-À-VIS DE LA VIANDE BIO _____ **diapositives 25 à 31**
- PLACE ET RÔLE DES CIRCUITS COURTS DANS LES SYSTÈMES DE PRODUCTION DE VIANDE BOVINE BIO À BASE D'HERBE SUR LE MASSIF CENTRAL _____ **diapositives 32 à 35**

RETOUR SUR UN CONTEXTE EN MUTATION

Des évolutions climatiques qui impactent les élevages, et notamment la gestion de l'herbe

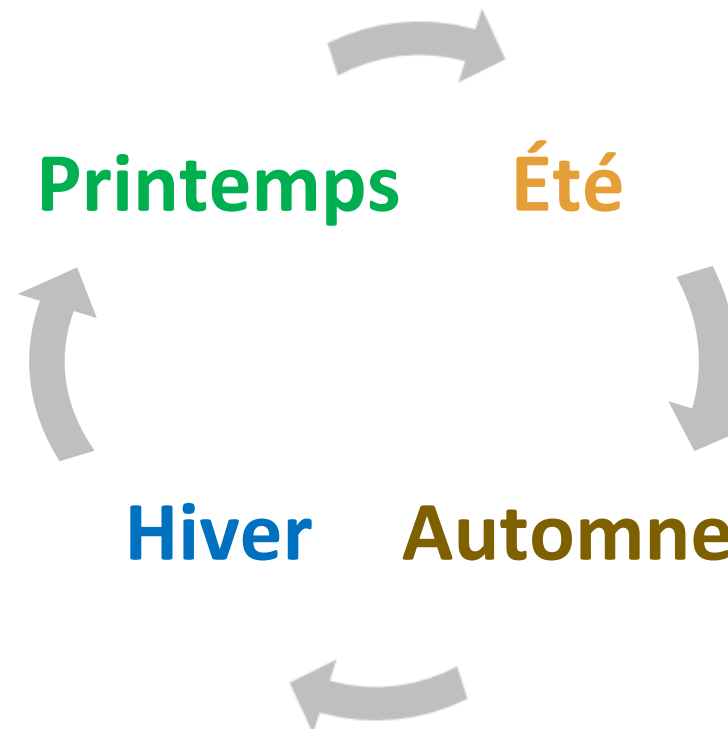
Résultats du projet AP3C :

AP3C

Adaptation des pratiques culturales au changement climatique

Période de + en + précoce et sèche, travaux de récolte de + en + précoces
Dégradation des conditions de récolte des foins
Maintien du risque de gelées tardives

Période légèrement moins humide, démarrage de la végétation plus précoce
Mise à l'herbe plus précoce

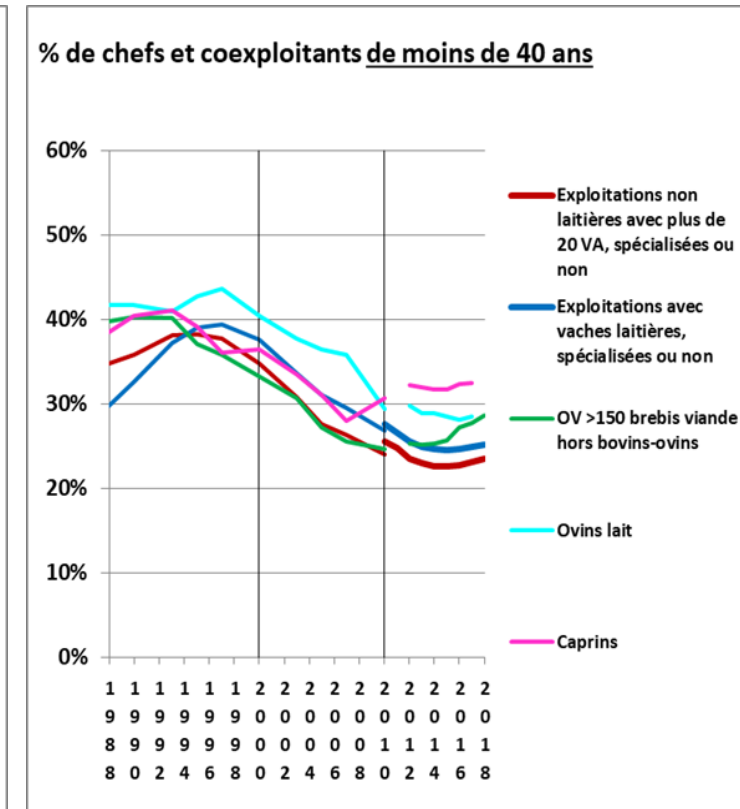
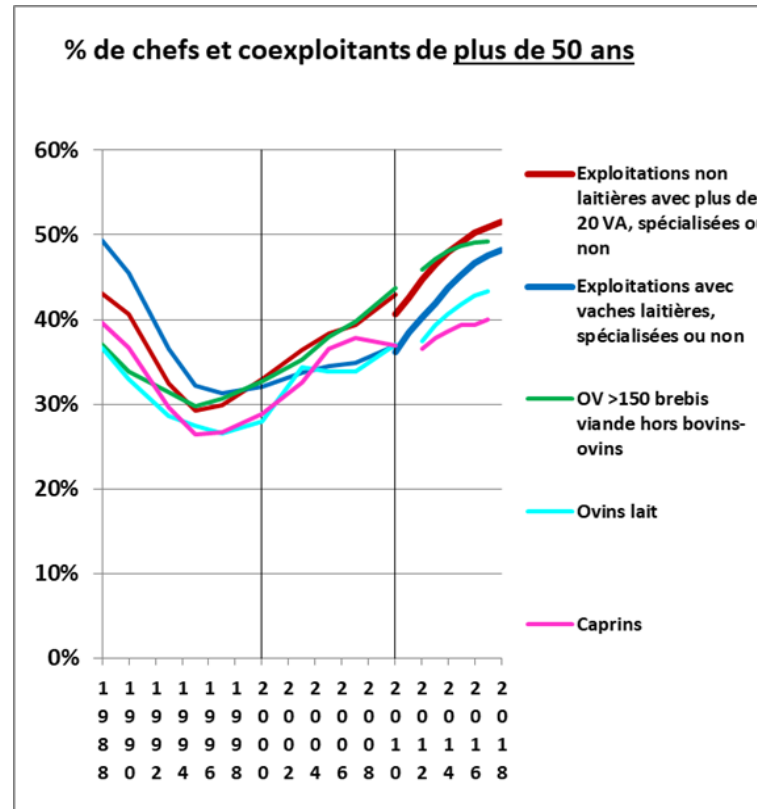


Période de + en + sèche, de + en + de jours très chauds
Allongement de la période d'arrêt de la pousse de l'herbe
Augmentation des risques d'échaudage

Période légèrement moins humide, gelées plus tardives
Pousse de l'herbe potentiellement maintenue à l'automne

Peu de renouvellement des générations en élevage : baisse constante du nombre d'éleveurs et vieillissement des chefs d'exploitation

- **Question du renouvellement des générations :**
 - **Les exploitations spécialisées en élevage en baisse de 31 % en dix ans (Source : RA 2020),**
 - **Maintien d'activité des + de 62 ans en hausse,**
 - **Installations des + de 40 ans en hausse (Hors Cadre Familial, statut conjoint, etc.).**
- **Importance du maintien de l'élevage dans les systèmes de production :** services écosystémiques rendus, entretien des paysages, fertilisation organique des sols, etc.



Source : Institut de l'Élevage IDELE - 2022

Accélération de la décapitalisation allaitante sur l'ensemble du territoire pour les gros bovins et impact sur la filière bio

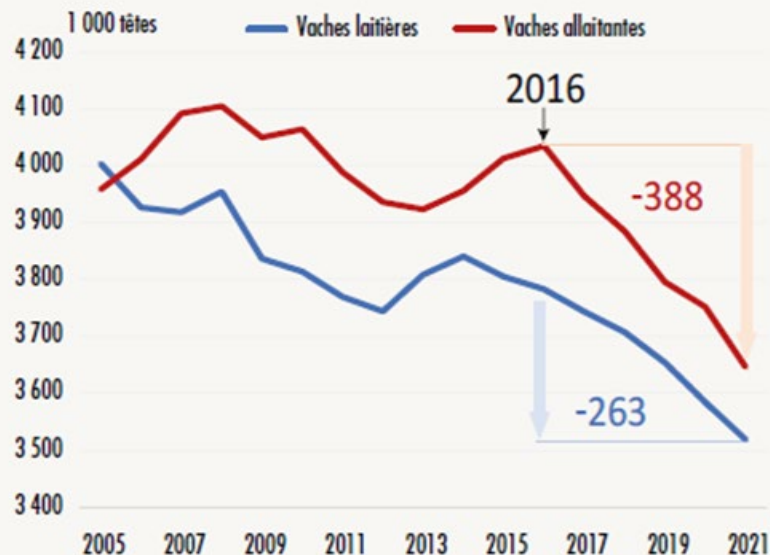
CHEPTEL 2021

3,75 millions de vaches
allaitantes au 1er
décembre 2021



EFFECTIFS DE VACHES EN FRANCE AU 1^{ER} DÉCEMBRE

En 5 ans depuis la fin 2016, le cheptel laitier a perdu 263 000 vaches et le cheptel allaitant 388 000 vaches.



Cette décapitalisation :

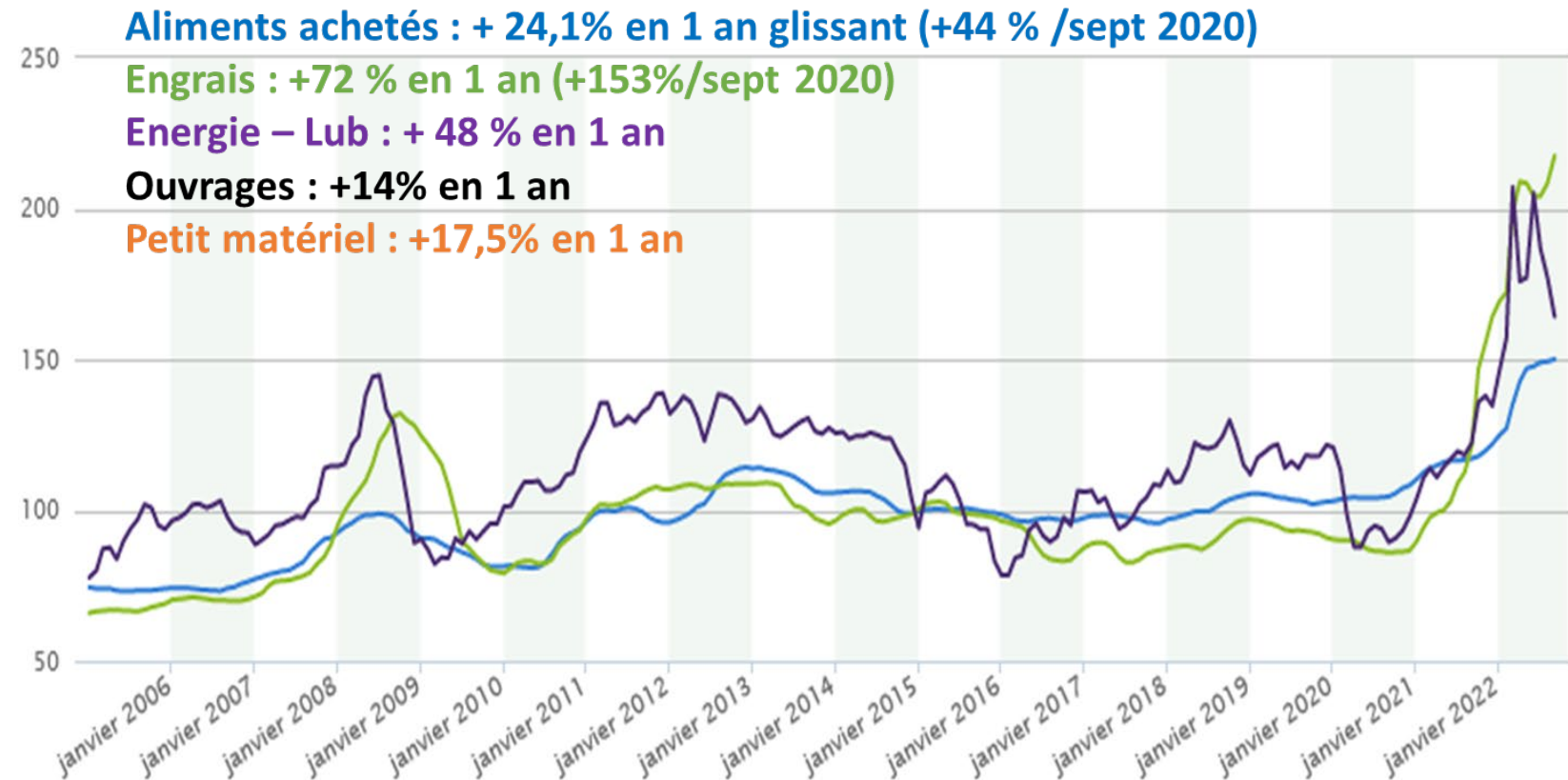
- **A généré une pénurie d'animaux conventionnels** → demande en hausse, augmentation des prix du conventionnel ;
- **A induit une augmentation du prix bio payé aux producteurs** en lien avec la hausse des prix conventionnels ;
- **A conduit au départ d'animaux bio dans les circuits de commercialisation conventionnels** (moindre écart entre prix bio et prix conventionnel) ;
- **A engendré une diminution des abattages bio en 2022** (ex : -3,1 % à T2 2022) → fin 2022, les abattages bio sont revenus à un niveau similaire à 2019 :
 - les opérateurs économiques bio sont aujourd'hui à la recherche d'animaux bio,
 - le marché est plus tendu pour les réformes laitières que pour les races à viande.

Source :

Un contexte inflationniste qui impacte négativement les filières agricoles

Le prix des intrants en France : IPAMPA Viande bovine en septembre 2022

- Toutes les filières sont impactées, de l'amont à l'aval, bio comme conventionnelle.
- Les coûts de production augmentent pour les producteurs comme pour les transformateurs (principalement concernant l'énergie, le carburant, les aliments et les emballages).



Source: Institut de l'Elevage, d'après INSEE et AGRESTE
Indice base 100 - année 2015

Un ralentissement du marché global : impact sur le marché bio

- Un marché bio porté jusqu'en 2020 par une croissance à deux chiffres qui décroît depuis 2021 (retour en 2022 au niveau de 2019).
- Tous les produits de qualité, plus chers, sont touchés (dont le bio).

Point marché – Grande distribution 2022

Fragilisation du label AB :

➤ Réduction des assortiments bio toutes marques confondues

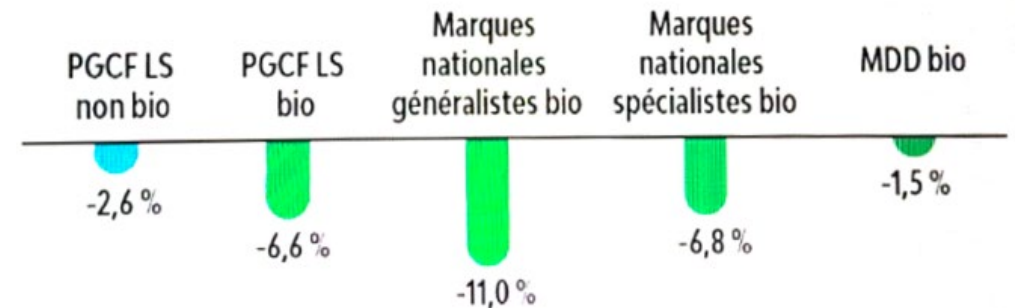
⇒ Perte de visibilité

➤ Inflation de +12,6%

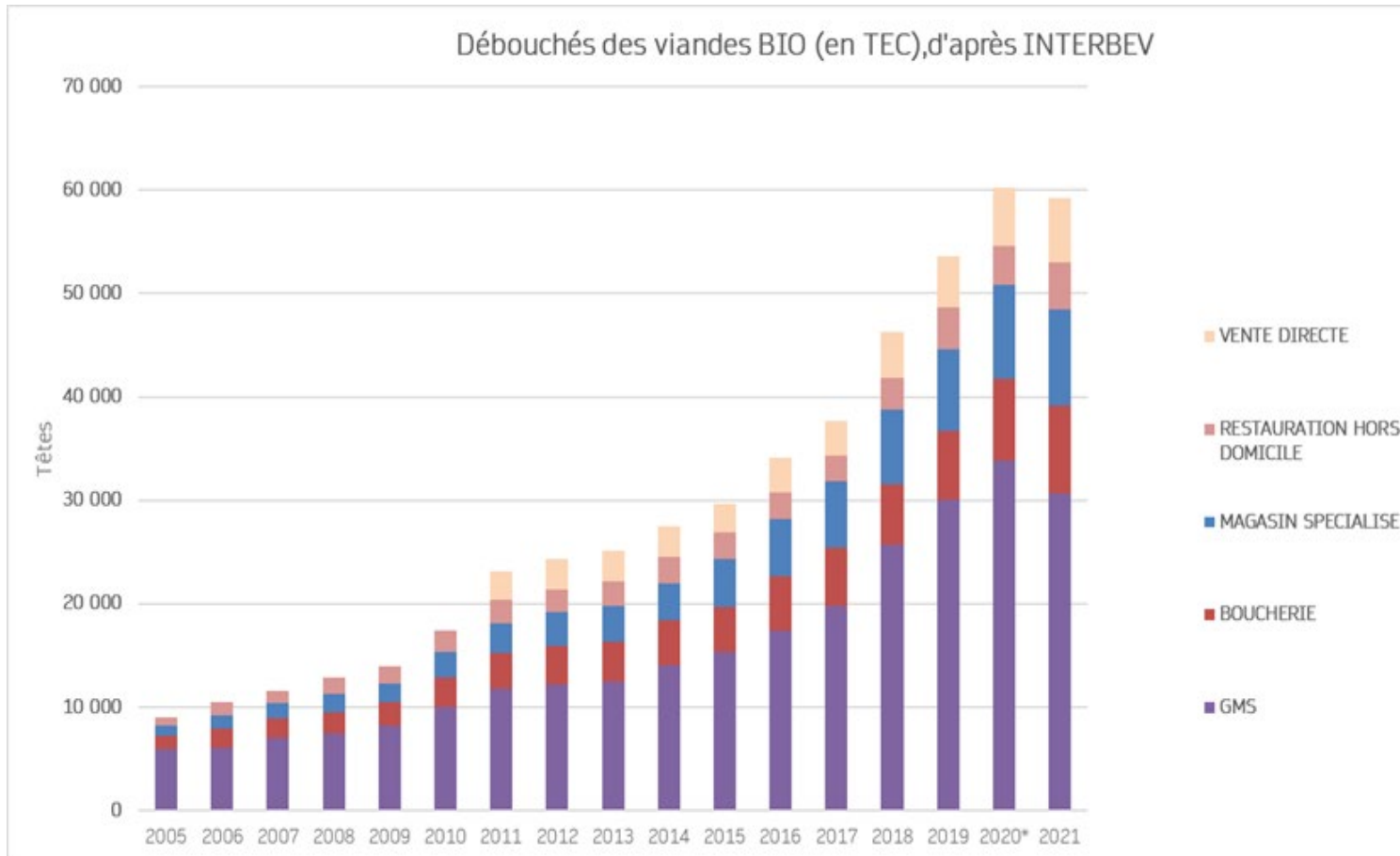
(indice prix bio alim. 157 vs 122 non bio)

⇒ Des consommateurs en quête de prix (MDD, 1er prix, hard discount)

PG FLS : ÉVOLUTION DE L'OFFRE 2022 VS 2021 Concept HM SM



Baisse de la consommation et des abattages en bio depuis 2021



Consommation : tassement de la demande en viandes depuis 2021 :

- Baisse davantage marquée en bio (facteur prix) ;
- Les viandes surgelées bio font office d'exception (+25 % en volume et +49 % en valeur entre le 1^{er} trimestre 2021 et le 1^{er} trimestre 2022) ;
- De forts débouchés en haché : le prix du haché est en hausse (conventionnel et bio, écart qui se resserre).

Précision méthodologique

Depuis 2021, en raison du déséquilibre entre l'offre et la demande, il a été nécessaire de recenser les exports, stocks et déclassements de produits, qui s'élèvent à 6 425 TEC.

Freins et perspectives de consommation de produits biologiques



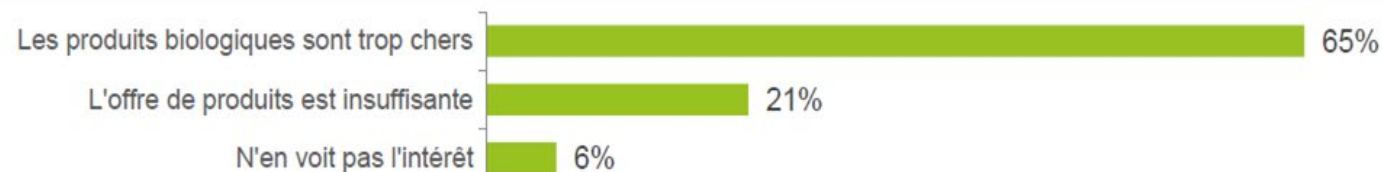
Source : Agence Bio 2022

Perspectives 2023 :

- 52 % des français prévoient de maintenir leur consommation de produits bio au niveau actuel, suite à la forte baisse enregistrée ;
- Une restriction de la consommation et de la dépense alimentaire constatée majoritairement chez les moins de 35 ans et chez les CSP- et les revenus inférieurs à 1000 € : le prix est un vrai frein à l'achat dans le contexte inflationniste.

Pour quelles raisons ne consommez-vous pas plus de produits biologiques ?

Base : individus consommant quotidiennement moins de 75% de produits alimentaires bio, n=270 – Recodification de la question ouverte



QUELS SYSTÈMES DE PRODUCTION DE VIANDE BOVINE BIO À BASE D'HERBE SUR LE MASSIF CENTRAL ?

- Éléments sur leurs multiperformances
- La qualité des carcasses produites
- Les trajectoires des fermes en lien avec la conversion

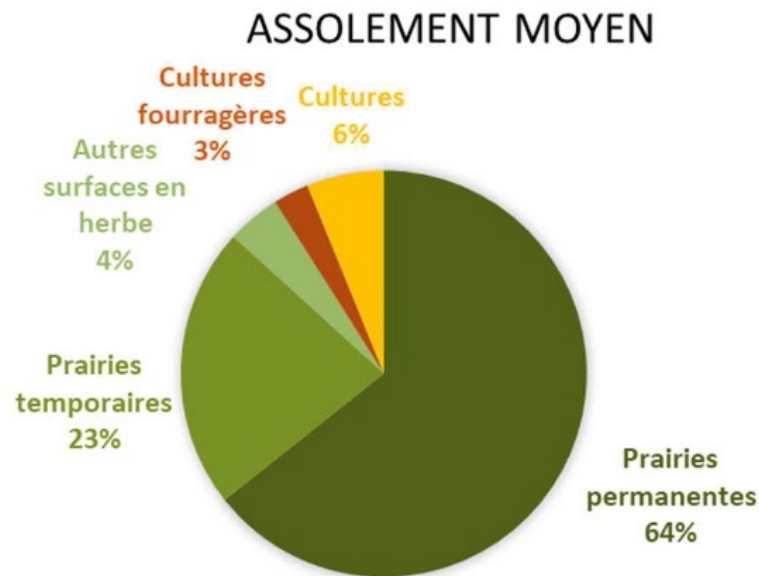


*Les systèmes de production de viande bovine bio à base d'herbe
sur le Massif central...*

Éléments sur leurs multiperformances

Des systèmes allaitants autonomes

- Une conduite extensive basée sur l'herbe, à l'instar des fermes de référence Massif central (projet BioRéférences)



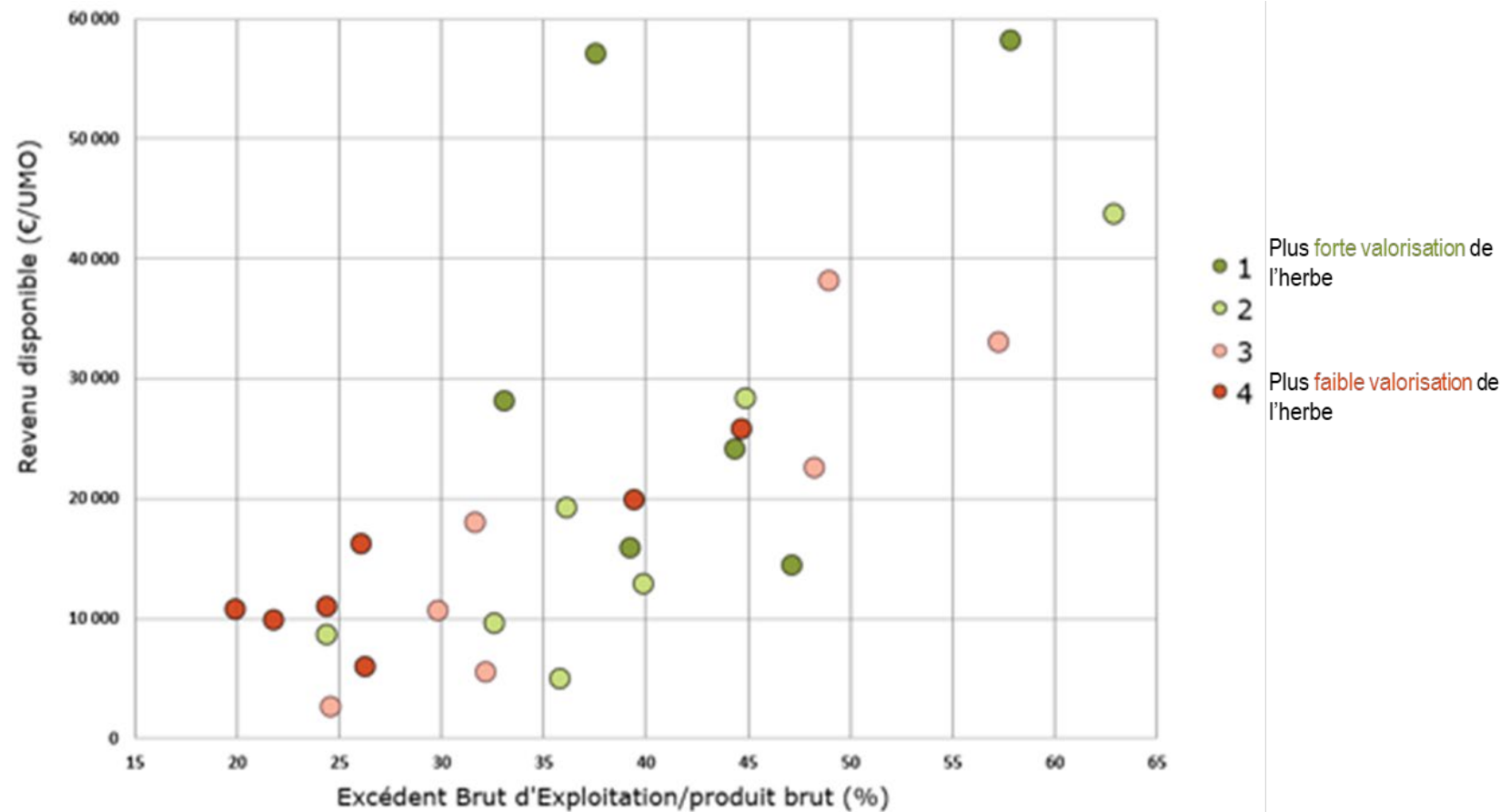
	BioViandes (n=9)	BioRéférences (n=19)
Autonomie fourragère (%)	95,7 (± 5 %)	95,3 (± 6 %)
Chargement (UGB / ha SFP)	0,87 (± 31 %)	0,90 (± 20 %)
Part d'herbe (tMS herbe / tMS total fourrages)	95,2 (± 8 %)	96,6 (± 5 %)
Consommation de concentrés (kg concentrés / UGB)	313 (± 79 %)	404 (± 53 %)

- Construction d'une typologie commune selon le degré de valorisation de l'herbe



Le degré de valorisation de l'herbe affecte-t-il les performances économiques ?

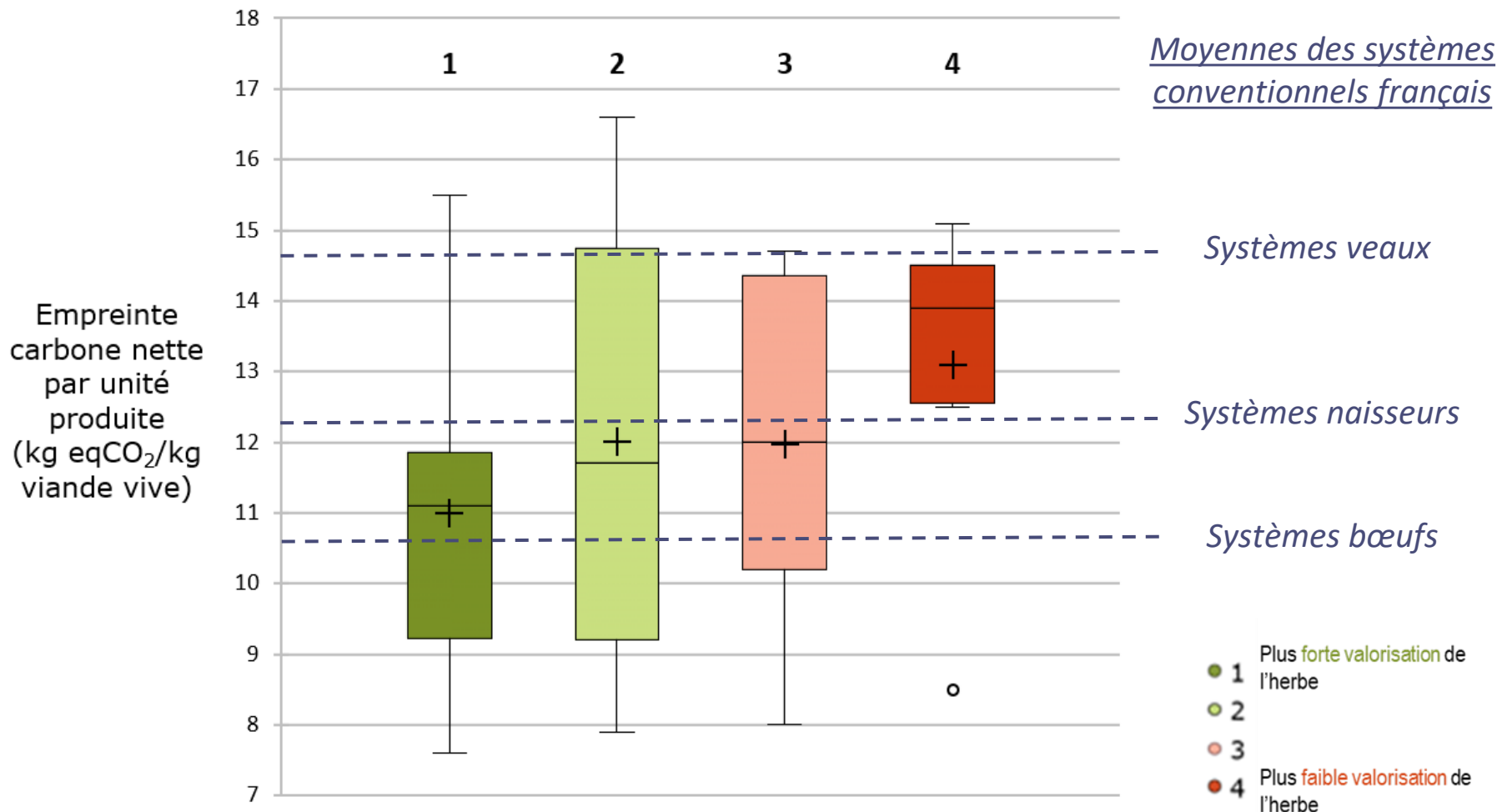
Performances économiques 2020 des fermes allaitantes BioRéférences (n=19) et BioViandes (n=9) en fonction du degré de valorisation de l'herbe.



Les fermes ayant une plus forte valorisation de l'herbe présentent un bon niveau de revenu.

L'herbe, une réponse aux enjeux environnementaux

Empreinte carbone nette par kg de viande vive des systèmes étudiés calculé sous CAP'2ER® en fonction du degré de valorisation de l'herbe et comparaison aux références nationales (Combourieu et al., 2017)

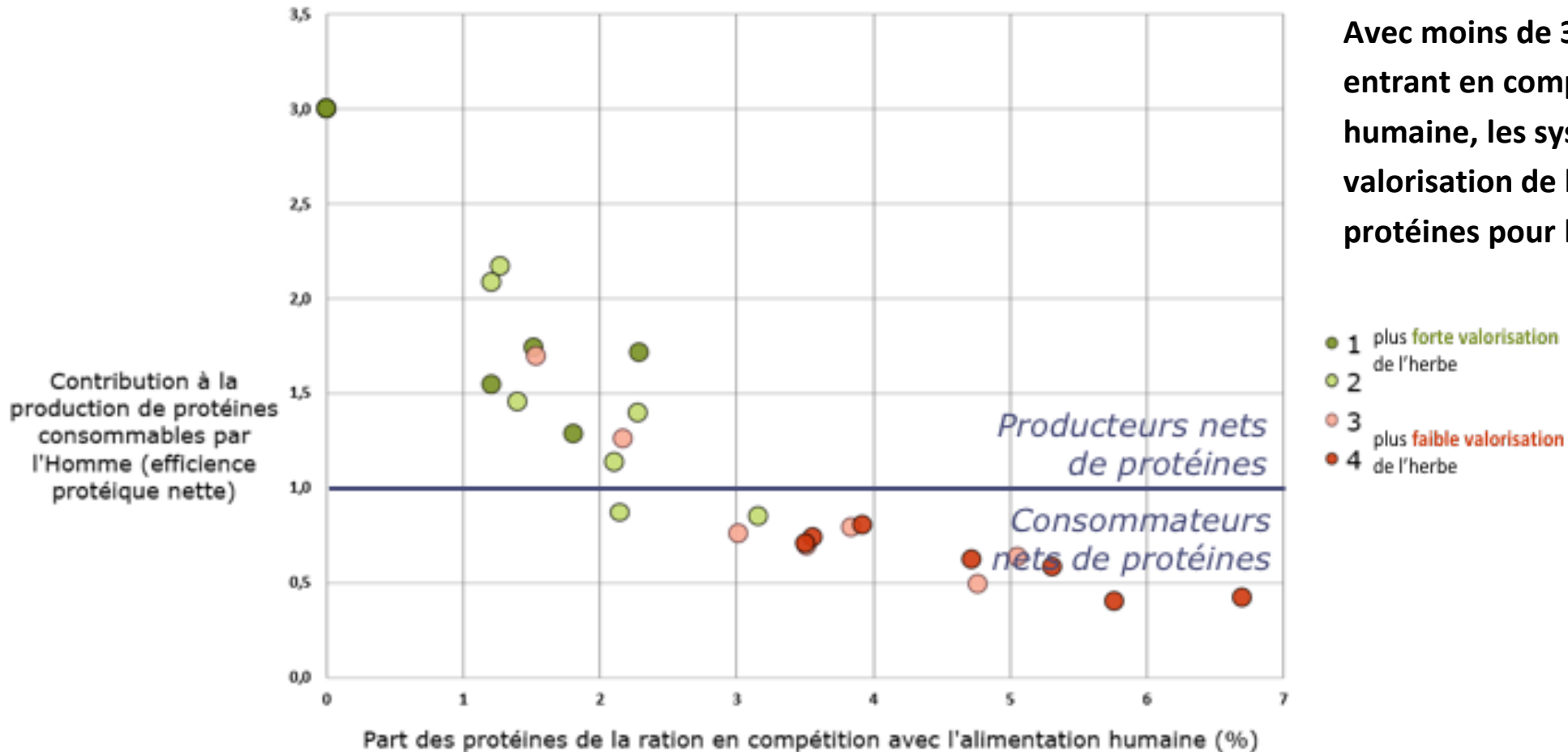


En tendance, plus le degré de valorisation de l'herbe est élevé, plus l'empreinte carbone nette est faible (moins consommation d'intrant, contribution de l'herbe au stockage de carbone par les sols).

Les références produites sont comparables aux références nationales, en dépit d'une expression par unité produite, favorable aux systèmes intensifs (Van der Werf et al., 2020).

L'herbe, une réponse aux enjeux de durabilité

Part des protéines de la ration en compétition avec l'alimentation humaine et efficacité protéique nette en fonction du degré de valorisation de l'herbe des systèmes allaitants étudiés



Avec moins de 3 % des protéines de la ration entrant en compétition avec l'alimentation humaine, les systèmes ayant la plus forte valorisation de l'herbe sont créateurs nets de protéines pour l'alimentation humaine.

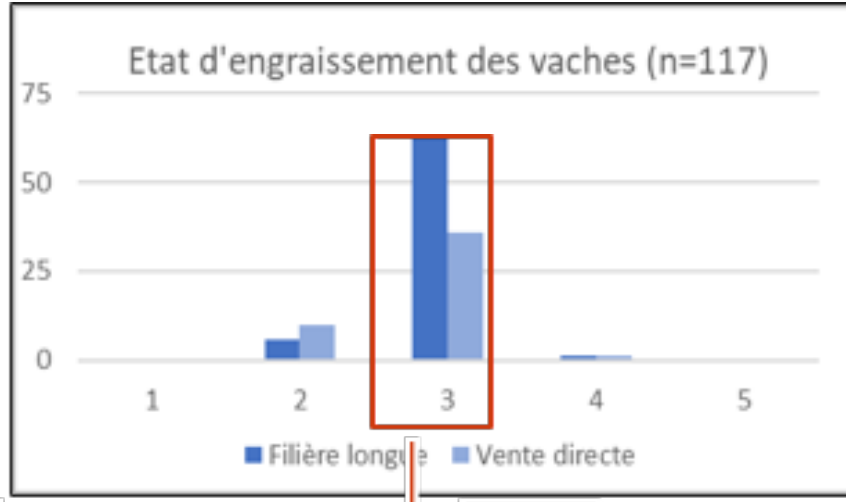
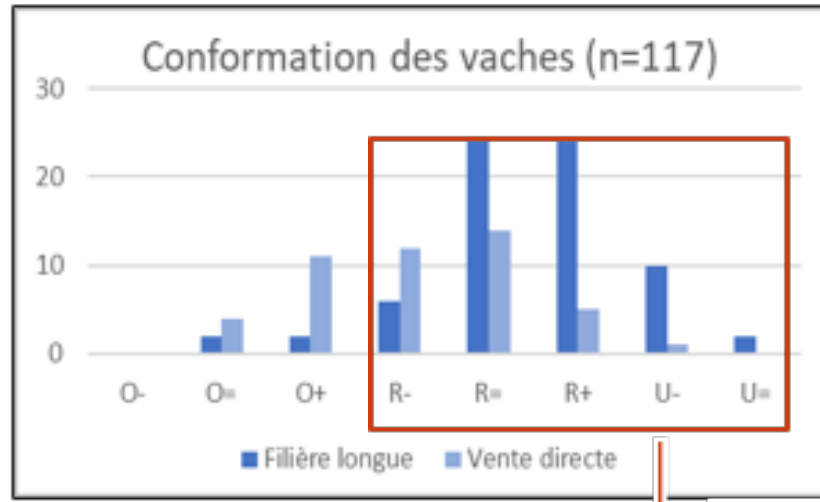


*Les systèmes de production de viande bovine bio à base d'herbe
sur le Massif central...*

La qualité des carcasses produites

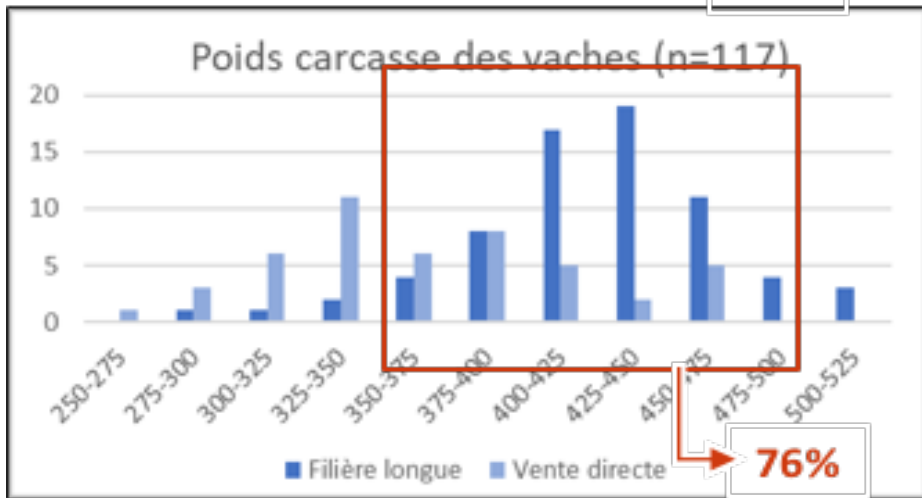
Quelle réponse des systèmes étudiés aux attentes de la filière ?

Les données disponibles sur les carcasses valorisées en filière longue d'une partie des fermes étudiées montrent une adéquation avec les attentes exprimées par les acteurs de la filière en 2018. La vente directe semble permettre une valorisation des autres carcasses.



84%

85%



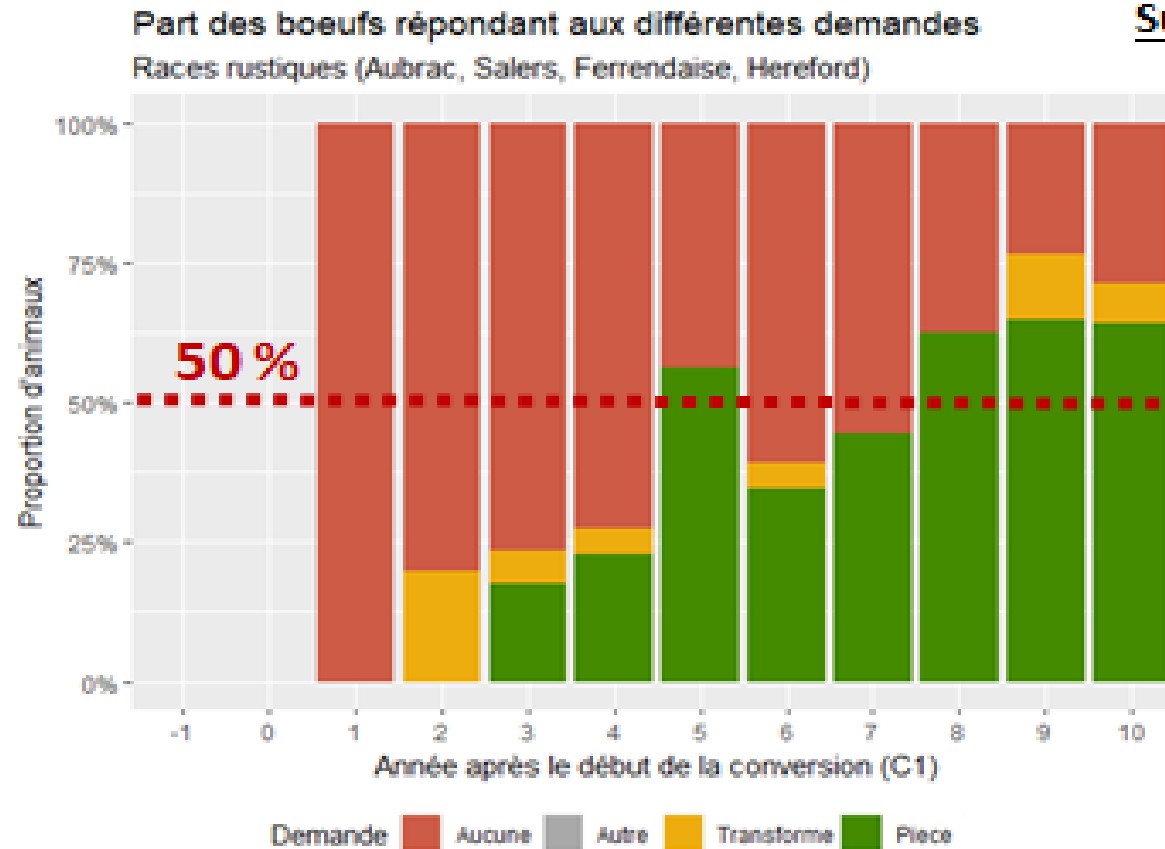
76%

Attentes de la filière longue

SECTEUR	AGE	POIDS	CONFORMATION	ETAT D'ENGRAISSEMENT
Boucherie / rayon boucherie (18% - 4%)	2 4 6 8 10 15 ans	300 350 400 450 500 kg	E U R O P	1 2 3 4 5
Magasin bio (picnic) (18% - 2%)	2 4 6 8 10 15 ans	300 350 400 450 500 kg	E U R O P	1 2 3 4 5
GMS (62% - 80%)	2 4 6 8 10 15 ans	300 350 400 450 500 kg	E U R O P	1 2 3 4 5
Transformateur* (6% - 9%)	2 4 6 8 10 15 ans	300 350 400 450 500 kg	E U R O P	1 2 3 4 5
RHD (Restauration collective) / restaurants (Production de Vaches bio dans le Massif Central en 2017)	2 4 6 8 10 15 ans	300 350 400 450 500 kg	E U R O P	1 2 3 4 5

Sources : Attentes filières BioViandes 1 et résultats Enquêtes multiperformances BioViandes 2

Évolution de l'adéquation des carcasses à la demande suite à la conversion



Suivi des données d'abattage post conversion

- ✓ Faible impact de la conversion sur la qualité des vaches
- ✓ La finition des mâles prend du temps : 7 ans post-conversion pour commencer à avoir > 50% des bœufs qui répondent aux attentes de la filière



*Les systèmes de production de viande bovine bio à base d'herbe
sur le Massif central...*

Leur trajectoire en lien avec la conversion



Exemples de changements en cours de trajectoire

14 fermes étudiées

- Sur 5 départements du ¼ nord-est du Massif central
- Durée des trajectoires étudiées : de 5 à plus de 7 ans (de l'année du diagnostic de conversion à 2020 ou 2021 selon les élevages)

	Référence 2019	Année avant conversion	2020 ou 2021		
	Moyenne		Moyenne	Moyenne	Min
SAU (hectares)	124	123	127	41	210
UGB/SFP	0,95	1,30	1,28	0,81	1,69
Prairies/SAU	80 %	87 %	85 %	62 %	100 %

Une place importante des prairies

Une augmentation de la finition !

Avant conversion	En 2020/2021	Nombre
Tous finis (♀ & ♂)	Tous finis (♀ & ♂)	2
Une partie des ♀ finies Une partie des ♂ finies	♂ des ♀ finies ♂ de ♂ finies <i>Continue de vendre du maigre</i>	4 (dont 2 qui augmentent significativement la finition)
♀ en broutardes ou finies ♂ tous en broutards	♀ toutes finies ♂ tous en broutards	5
♀ en broutardes ou génisses ♂ tous en broutards	♀ toutes finies Au moins une partie des ♂ finies	3 (dont 1 passé en 100 % veau)

Une forte amélioration des résultats économiques

	Référence 2019 *	Année avant conversion	2020 ou 2021		
	Moyenne		Moyenne	Moyenne	Min
Consommation de concentré (kg/UGB/an)	404	420	260	110	420
Evolution moyenne : -28 % (de 0 % à -70 %)					

Une forte baisse de la consommation de concentrés

	Référence 2019 *	Année avant conversion	2020 ou 2021		
	Moyenne		Moyenne	Moyenne	Min
Unités de Main d'Œuvre totale (UMO)	2	1,8	1,7	0,5	3
EBE/UMOex	53 000 €	30 500 €	53 000 €	18 000 €	83 000 €

*Référence 2019 : moyenne des fermes en bovins viande bio suivies dans le projet BioRéférences (<https://pole-bio-massif-central.org/bioreferences/>)

Questions clés et trajectoires types

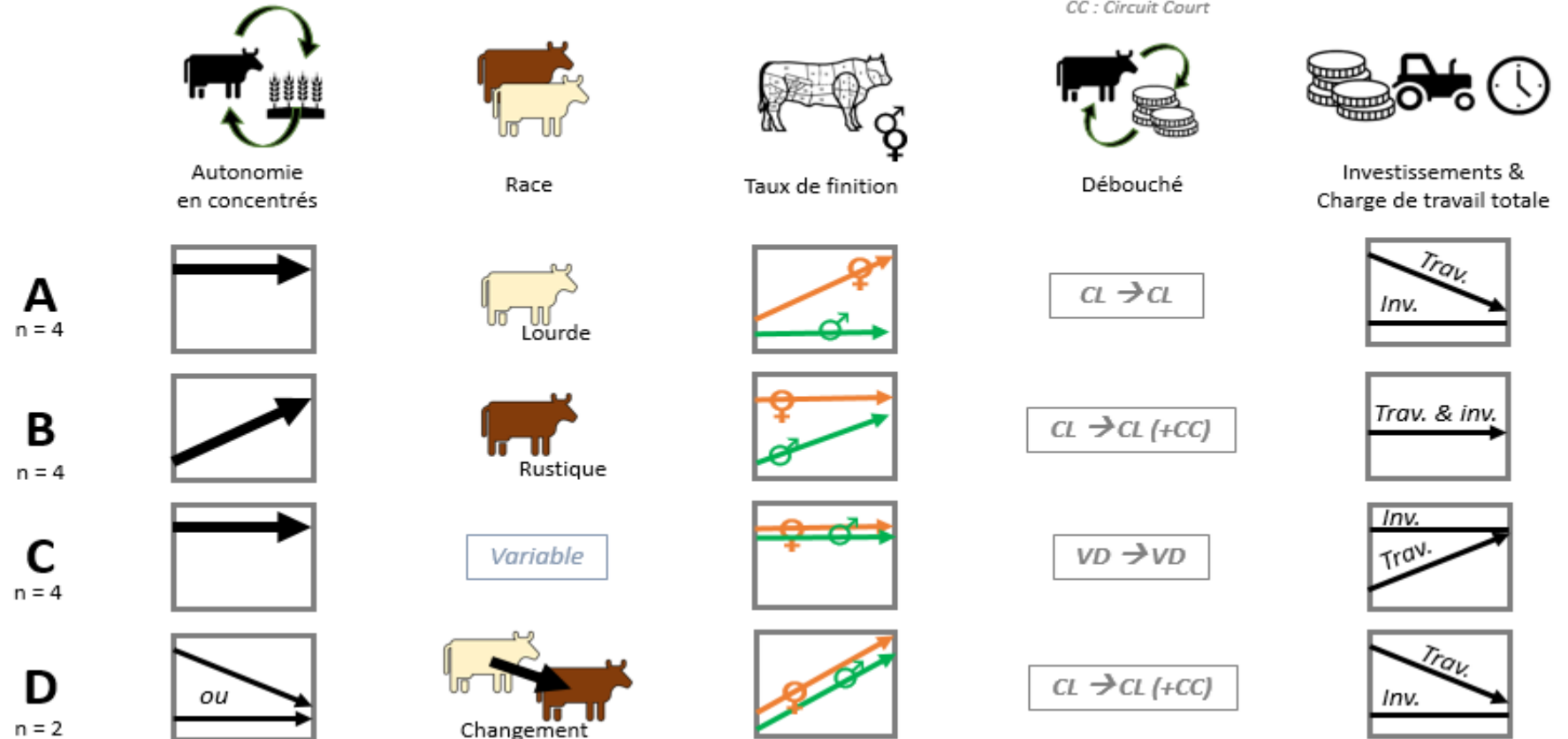
Les trajectoires

Un outil d'accompagnement avec cinq points déterminants à questionner :

- Changement de race ;
- Capacité de la sole à produire de l'herbe / céréales ;
- Volonté d'évolution de la charge de travail ;
- Volonté / capacité d'investissement ;
- Volonté de s'investir dans la commercialisation.

=> Permet d'anticiper le type d'animaux et taux de finition

Quatre trajectoires types





Les livrables clés *en lien avec les systèmes de production...*

A télécharger sur :

<https://pole-bio-massif-central.org/nos-projets-de-recherche-et-developpement-en-cours/bioviandes/resultats-du-projet-bioviandes-theme-1/>

Fonctionnement et pratiques

(en bovins et ovins – projet BioViandes Tranche 1)

Engraisser et finir des bovins et des ovins majoritairement à l'herbe en bio dans le Massif Central : est-ce possible ?

- [Synthèse technique \(Édition 2019\)](#)
- Intervention lors des BioThémas 2018 : [Engraisser et finir les animaux 100% à l'herbe dans les systèmes allaitants bio : quelles pratiques pour lever les verrous sociotechniques ?](#) par Emilie Ollion (ISARA-Lyon), à partir du stage de fin d'étude d'Agathe Moysan

Pour qui ? Les conseillers, les producteurs et l'enseignement

Produire des agneaux à l'herbe avec un minimum de concentrés

- [Fiche technique \(Édition 2019\)](#)

Pour qui ? Les conseillers, les producteurs et l'enseignement

Multiperformances des élevages

(en bovins – projet BioViandes Tranche 2)

ZOOM Bovins Allaitants : Les systèmes allaitants biologiques du Massif central qui engraisser majoritairement à l'herbe sont-ils performants sur les plans technique, économique et environnemental ?

- [Synthèse](#)
- Intervention lors des BioThémas 2022 : Impact du degré de valorisation de l'herbe sur les performances des systèmes allaitants AB du Massif central, par Simon Brossillon (Institut de l'Élevage/Itab dans le cadre d'un stage ingénieur) en [diaporama](#) et [en replay](#) !
- Mémoire de fin d'études : [Évaluation des performances techniques, économiques et environnementales des systèmes allaitants biologiques du Massif central qui engraisser en majorité à l'herbe](#), par Simon Brossillon

Pour qui ? Les conseillers, les producteurs et l'enseignement



Les livrables clés *en lien avec les systèmes de production...*

A télécharger sur :

<https://pole-bio-massif-central.org/nos-projets-de-recherche-et-developpement-en-cours/bioviandes/resultats-du-projet-bioviandes-theme-1/>

Qualité des carcasses

(en bovins –
projet BioViandes
Tranches 1 &2)

Adéquation entre l'offre et la demande en bovins viande bio sur le Massif central

- Analyse de données d'abattage de 2017 issues de collecteurs-abatteurs intervenant sur le Massif central
 - [Fiches filières : Attentes exprimées par la filière \(Édition 2020\)](#)
 - [Éléments d'analyse sur l'offre en production bovine biologique](#)
- Analyse de données d'abattage de 2021 sur le Massif central (issues de données Normabev)
 - [Fiches filières : Attentes exprimées par la filière \(Édition 2023\)](#)
 - [Éléments d'analyse : Les systèmes bovins allaitants biologiques du Massif central qui engraisseront majoritairement à l'herbe répondent-ils aux attentes de la filière ?](#)

Pour qui ? Les conseillers, les producteurs et les acteurs de l'aval

Evolution de la qualité des carcasses en lien avec les trajectoires de conversion des systèmes

- Focus web : [en diaporama](#) et [en vidéo](#), par Capucine Simon (Pôle Bio Massif Central dans le cadre d'un stage ingénieur)

Pour qui ? Les conseillers, les producteurs et les acteurs de l'aval

Trajectoires de conversion

(en bovins –
projet BioViandes
Tranche 2)

L'analyse de trajectoires d'exploitations pour anticiper les productions des élevages bovins allaitants biologiques à base d'herbe du Massif Central

- [Synthèse](#)
- Focus web : [en diaporama](#) et [en vidéo](#), par Capucine Simon (Pôle Bio Massif Central dans le cadre d'un stage ingénieur)
- Mémoire de fin d'études : [Analyses de trajectoires de conversion à l'agriculture biologique dans des élevages bovins allaitants bio du Massif Central finissant leurs animaux à l'herbe](#), par Capucine Simon

Pour qui ? Les conseillers, les producteurs et les acteurs de l'aval et de l'enseignement

ATTENTES ET FREINS DES DISTRIBUTEURS OU DE LA RESTAURATION HORS DOMICILE VIS-À-VIS DE LA VIANDE BIO



Les attentes des distributeurs de viande bio (Bouchers, GMS, Magasins bio)



Du **LOCAL** avant tout, et de la transparence (origine). C'est en effet une demande forte des consommateurs.



De la **QUALITE**. Le bio n'en est pas le gage. Au contraire, les distributeurs ont parfois l'image d'une viande moins bonne gustativement.



Le **PRIX** car c'est le frein n°1 à la consommation de la viande bio. Néanmoins, les consommateurs **associent le label « AB » à « Cher »** et donc une réflexion doit être menée autour de son affichage (explication du prix...).

Est-il préférable de ne pas l'indiquer dans une offre mixte avec du conventionnel ? Les ventes bio sont toujours plus difficiles si il y a l'équivalent à côté en conventionnel. Avec l'affichage du prix au kilo, cela a un impact sur la perception du prix.

Quelle **plus-value** du bio ? Beaucoup de consommateurs ne savent pas quelle est la différence avec la viande conventionnelle. Il y a un défaut de communication. Les distributeurs ont besoin d'être outillés.



La viande bio dans les différents circuits de distribution : le circuit court surtout possible en magasin bio et boucheries



Magasins bio

- Manque d'une offre locale en libre-service
- Forte dynamique si il y a un rayon traditionnel, mais pas possible dans tous les magasins



GMS

- Le bio est uniquement en libre-service
- Pas de bio en rayon traditionnel car trop cher



Boucherie

- Qualité gustative avant tout !
- Le bio souvent un bonus, sauf pour les boucheries 100% bio.



Restaurants commerciaux

- Le local et bio sont un + sur la carte
- Le prix est important

LE CONSTAT

- Fort intérêt
- Améliorer la livraison producteurs
- Le prix du circuit court ne doit pas être plus cher
- Favoriser les coopérations pour valoriser une carcasse entière, rarement toute valorisable
- Manque d'une offre locale pré-emballée

- Peu de perspectives de développement sur la viande bio en circuit court (Prix = frein)

- En attente de local, donc ouvert aux circuits courts
- Améliorer la qualité gustative et les finitions de la viande en circuits courts
- Fonctionne souvent sur une relation de confiance producteur / boucher autour de la qualité

- Possible si sous forme de morceaux.
- Importance de la qualité gustative, finition
- Le prix est un point important

La viande bio en restauration hors domicile : une introduction difficile...

Avant tout liées aux **contraintes** :



de **PRIX**

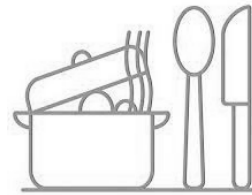


de **CHOIX** politiques



**MARCHÉS
PUBLICS**

de **NATURE**
de **passation**
de **marchés**



de modalités de
GESTION des cantines

→ « *Part des viandes AB* » comme **une des variables**
dans l'équation de respect des objectifs de la loi EGALIM 2

Enjeux de l'introduction de viande bio en restauration collective

- ✓ Progression des tonnages, renforcée par les lois EGalim 1 et 2...
(sauf en 2020 : confinements « Covid »)
- ✓ ... Mais pour un marché qui reste limité :
 - Concerne 6% des tonnages de gros bovins bio ($\approx 1\,900$ t)*
 - Viandes bio = 6^{ème} produit bio introduit en RHD
 - Difficultés à compenser les surcoûts
(sur 0,14 à 0,46 cts de coût matières / repas)



*Etude « Mesure de l'introduction des produits bio en restauration collective » - Agence BIO / CSA Research (octobre 2019)

La viande bio en restauration collective : focus EGALIM

Loi « EGAlim » : Rappels des objectifs pour 2022... ... qui ne sont pas atteints

Loi EGAlim
1er novembre 2018

meal canteen
l'app anti-gaspi de la restauration collective

QUE DIT LA LOI ?
3 OBJECTIFS SIMPLES

- meilleure rémunération
- meilleure qualité
- saine, sûre, durable

CE QU'IL FAUT RETENIR !

- 20% bio à la cantine
- 50% produits de qualité

EN RESTAURATION COLLECTIVE

STOP AU GASPILLAGE ALIMENTAIRE
1 repas végétarien 1 fois par semaine

INFORMATIONS
NUTRI-SCORE A B C D E
consultation des menus par voie électronique

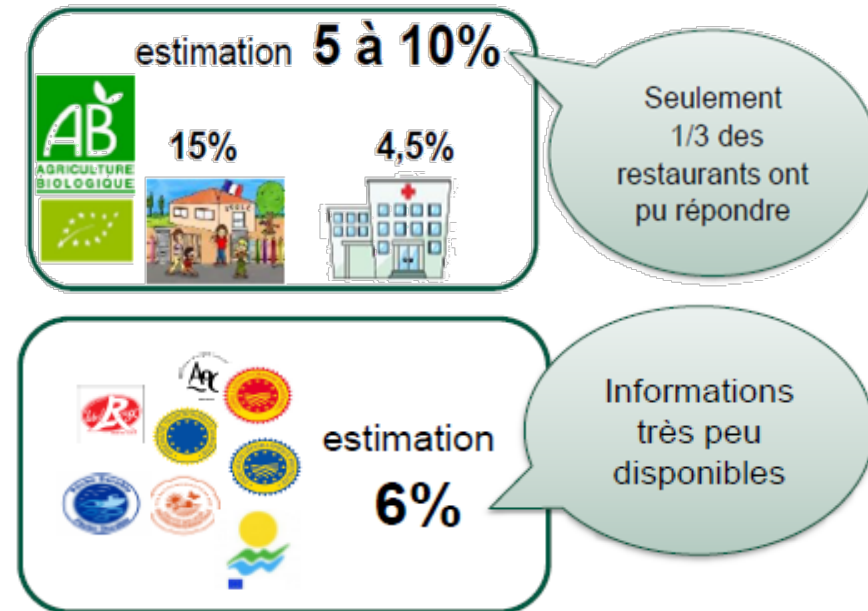
LABELS
ORIGINE QUALITE
PÊCHE DURABLE MSC
www.msc.org.fr

⇒ Seuls 1/3 des restaurants collectifs connaissent leur part actuelle de produits bio et/ou SIQO*.

⇒ Les 50% de SIQO et 20% de produits AB ne sont pas atteints en 2022.

Enquête dite « T0 »
Chiffres 2019

Etat des lieux et constats *



* Source : Chiffres de l'enquête T0 de la plate-forme www.ma-cantine.agriculture.gouv.fr

Les livrables clés *en lien avec les attentes et freins des filières...*

A télécharger sur :

<https://pole-bio-massif-central.org/nos-projets-de-recherche-et-developpement-en-cours/bioviandes/resultats-du-projet-bioviandes-theme-2/>

Viandes de ruminants biologiques : Freins et leviers à la commercialisation en filière longue

- [Synthèse](#)

Pour qui ? Les conseillers, les producteurs et les acteurs de l'aval

Viandes de ruminants biologiques : Freins et besoins pour la commercialisation en circuit court

- [Synthèse](#)

Pour qui ? Les conseillers, les producteurs et les acteurs de l'aval

Viandes de ruminants biologiques : Freins et besoins de la restauration collective

- [Synthèse](#)

Pour qui ? Les conseillers, les producteurs et les acteurs de l'aval

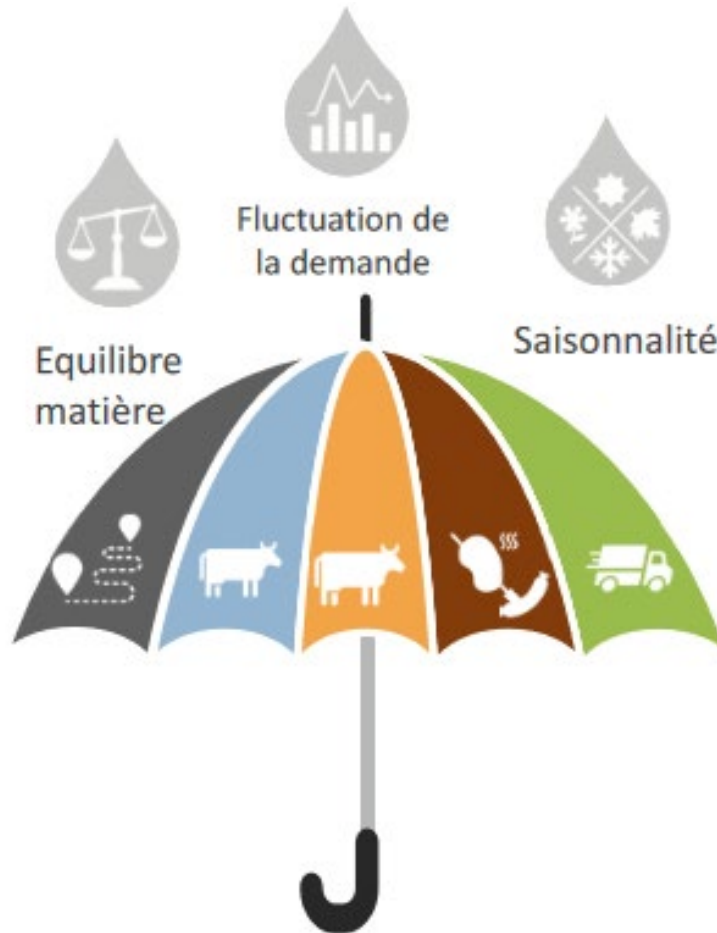
La valorisation de la viande bio locale dans les différents circuits de distribution

- [Synthèse](#)

Pour qui ? Les conseillers, les producteurs et les acteurs de l'aval




PLACE ET RÔLE DES CIRCUITS COURTS DANS LES SYSTÈMES DE PRODUCTION DE VIANDE BOVINE BIO À BASE D'HERBE SUR LE MASSIF CENTRAL

Stratégies techniques et commerciales des éleveurs



- ✓ Les éleveurs ont développé des leviers techniques et organisationnels pour valoriser localement des animaux finis majoritairement à l'herbe :
 - Multiplicité des débouchés,
 - Saisonnalité,
 - Type d'animaux,
 - Equilibre matière.
- ✓ Ces leviers sont coûteux en temps et énergie et pas toujours rémunérateurs.
- ✓ Ces leviers restent activables dans certains contextes territoriaux : accès aux infrastructures aval, au marché, concurrence acceptable.
- ✓ Ces leviers restent gérables sur des petits volumes.
- ✓ La restauration hors domicile (RHD) est un cas intéressant où la **complémentarité** des modes de commercialisation peut prendre sens et contribuer au **dialogue** entre acteurs.

La vente directe, un facteur clé sur l'évolution des systèmes à la conversion

		Vente directe majoritaire avant conversion ?	
		Oui	Non
Choix de race	 Lourde	Peu d'évolution <i>Trav & Inv ↗</i>	↗ finition des ♀ <i>Trav & Inv ↘</i>
	 Rustique	Peu d'évolution <i>Trav & Inv ↗</i>	↗ finition des ♂ et des ♀ <i>Trav & Inv →</i>
	 Changement		↗ finition des ♂ et des ♀ <i>Trav & Inv ↘</i>

✓ Un double constat :

- Trouver les débouchés pour la commercialisation des mâles finis demande du travail aux éleveurs,
- Les solutions de valorisation reposent majoritairement sur la création de liens directs entre les éleveurs et ceux qui découpent la viande.

Les livrables clés *en lien avec les stratégies de vente des producteurs...*

A télécharger sur :

<https://pole-bio-massif-central.org/nos-projets-de-recherche-et-developpement-en-cours/bioviandes/resultats-du-projet-bioviandes-theme-3/>

Stratégie de commercialisation des exploitations du Massif Central

- [Monographies](#)
- [Synthèse](#)

Pour qui ? Les conseillers, les producteurs et les acteurs de l'aval et de l'enseignement

L'analyse de trajectoires d'exploitations pour anticiper les productions des élevages bovins allaitants biologiques à base d'herbe du Massif Central

- [Synthèse](#)
- Focus web : [en diaporama](#) et [en vidéo](#), par Capucine Simon (Pôle Bio Massif Central dans le cadre d'un stage ingénieur)

Pour qui ? Les conseillers, les producteurs et les acteurs de l'aval et de l'enseignement



Communiquer auprès du grand public et des acteurs des filières

- Une synthèse des résultats de Bioviandes
- Une brochure et une infographie

Acteurs des filières et de la distribution

Mieux comprendre la demande et la perception de la viande bio à l'herbe

- Synthèse des attentes et besoins des distributeurs
- Freins et leviers à la commercialisation en filière longue
- Synthèse des attentes de la RHD

Conseillers – Producteurs - Aval

Mieux comprendre les stratégies de vente des éleveurs pour mieux anticiper

- Des monographies: analyses de stratégies techniques et économiques
- Analyse des choix techniques et commerciaux des éleveurs

Conseillers – Producteurs - Aval

Mieux connaître les performances des systèmes pour mieux accompagner les éleveurs

- Engraisser et finir des bovins et des ovins majoritairement à l'herbe
- Produire des agneaux avec un minimum de concentré
- Multiperformances des systèmes allaitants bio majoritairement à l'herbe

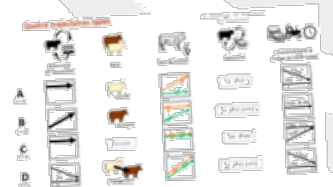
Conseillers – Producteurs - Enseignement



S'outiller pour renforcer adéquation entre marché et production

- Fiches filières
- Zoom attentes de la filière
- Boîte à outils « Anticiper les productions de viandes bio suite à la conversion » (Formulaire d'enquêtes, les questions clés au moment de la conversion et des trajectoires « types »)

Conseillers – Producteurs - Aval



Bio MASSIF CENTRAL viandes

Un projet collectif pour des filières
viandes ruminants biologiques
durables du Massif Central

BioViandes

Synthèse des résultats techniques

Rédaction : Barbara Kaserer-Mendy (InterBio NA), Bastien Dallaporta (ITAB), Christèle Pineau (IDELE), Bastien Boissonnier (Cluster Bio), Anne Haegelin (FRAB AuRA), Coralie Di Bartolomeo (CRA AuRA) et Myriam Vallas (Pôle Bio MC) – myriamvallas@free.fr

Remerciements à l'ensemble des partenaires du projet et aux agriculteurs ou acteurs de l'aval dont l'implication a permis la réalisation de ce projet.

Partenaires de la tranche 2 :



Date de publication (dans le cadre de la tranche 2 du projet) : juin 2023

Maîtrise d'ouvrage et coordination du projet BioViandes : Pôle Bio Massif Central

VetAgro Sup, campus agronomique de Clermont / 89 avenue de l'Europe - BP 35 - 63 370 LEMPDES

<https://www.pole-bio-massif-central.org> et <https://pole-bio-massif-central.org/bioviandes/>

