

Éléments d'analyse sur l'offre en production bovine biologique : illustration à partir d'un l'échantillon produit à l'échelle du Massif Central en 2017 – FOCUS VEAUX

INTRODUCTION

Cette fiche fait partie d'une série de quatre qui synthétise les résultats d'une étude menée en 2018 par la Chambre régionale d'agriculture de Bourgogne-Franche-Comté. Réalisée avec l'appui de Coop de France Auvergne-Rhône-Alpes, d'Interbio Bio Nouvelle-Aquitaine et de l'institut de l'élevage, elle porte sur des chiffres 2017 et a pour objectif de permettre une meilleure visibilité sur l'offre et la demande en bovins biologiques d'un point de vue qualitatif et quantitatif, suite aux fortes conversions qui ont eu lieu depuis 2014. Les résultats s'appuient sur les données collectées auprès des opérateurs économiques FEDER Eleveurs Bio, Pays Verts, Pré Vert, SICABA, SICAREV, UNEBIO et UNICOR à l'échelle des départements du Massif Central.

L'échantillon analysé concerne 9 282 animaux, avec une large majorité de vaches et de veaux (figure a). Leur provenance est présentée dans la carte ci-dessous (figure b). A noter que d'une illustration à l'autre, les effectifs totaux peuvent varier en raison de la disponibilité des données.

Figure a). Catégories représentées dans l'échantillon étudié

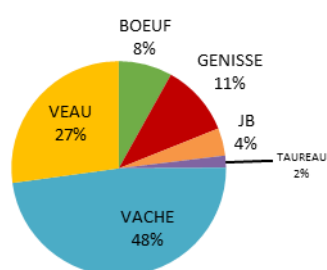
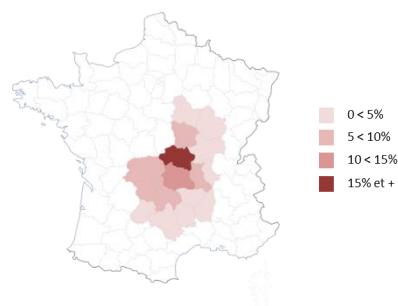


Figure b). Provenance des animaux étudiés



Les commentaires « **OBSERVATIONS DES ACTEURS DE LA FILIÈRE** » ont été apportés par le groupe de travail « *Durabilité de nos filières viandes bio à l'herbe du Massif Central* », créé dans le cadre de BioViandes Massif Central et qui implique des opérateurs économiques des filières de viandes biologiques du Massif Central. Ces commentaires permettent ainsi une mise en perspective avec les besoins de la filière.

IMPORTANT : le travail mené ici étant dans un premier temps à visée méthodologique (faisabilité des enquêtes, type de données obtenues...), les résultats présentés dans cette fiche s'appuient sur un nombre réduit de données (chiffres 2017). Aussi, **les éléments présentés dans ce document ne sont qu'un bilan des réponses données, avec commentaires, et ne peuvent pas servir à un éventuel travail d'anticipation sur la production.**

BioViandes est un projet multipartenaire initié en 2018, piloté par le Pôle Bio Massif Central et devant s'achever en 2023 – Cette fiche a été éditée pour la première fois en 2020.

Projet BioViandes Trache 1 financé dans le cadre de la convention Massif Central par :

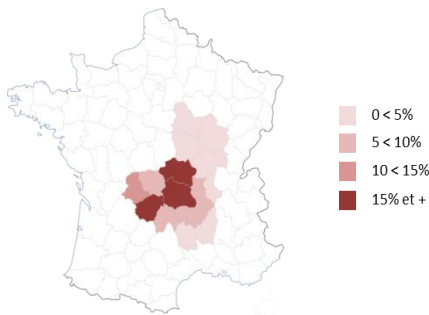


PRODUCTION DE VEAUX BIO DANS LE MASSIF CENTRAL EN 2017

Éléments d'analyse sur l'offre en production bovine biologique : illustration à partir de l'échantillon produit à l'échelle du Massif central en 2017.

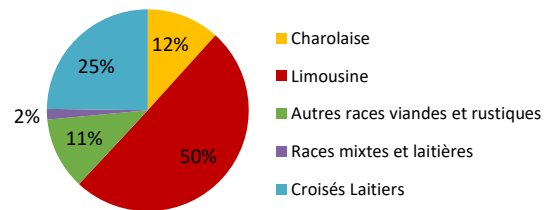
L'échantillon est composé de 2 522 veaux provenant pour moitié des départements de l'Allier, de Corrèze et du Cantal. Près des trois quarts sont de races dites à « viande » ; mais un quart de l'échantillon est constitué par des veaux de races croisées laitiers, mixte et laitier. Ceux-ci seront par la suite exclus des analyses car non recherchés par les filières (pas de débouchés et de valorisation en bio). Par ailleurs, les types laitier/mixtes ne sont pas éligibles aux aides « veau sous la mère/veau bio ».

Provenance des veaux de l'échantillon analysé
(effectif : 2 522)



Attention ! Le veau bio reste une production de niche. S'assurer de sa commercialisation avant le produire.

Races des veaux collectés
(effectif : 2 522)



Contexte du marché des veaux bio

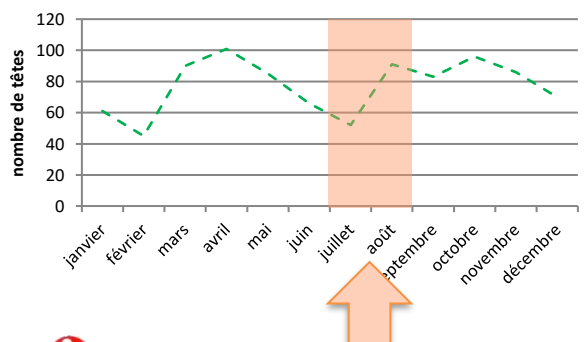
Il s'agit d'un débouché pour lequel les besoins restent faibles (et variables selon les territoires), visant notamment les GMS et les collectivités et les rayons traditionnels.

Pour garantir une bonne valorisation des veaux en bio, il est **ESSENTIEL** d'être vigilant sur le poids et la qualité des carcasses (couleur et gras). Attention également à l'âge : optimum à moins de 6 mois et maximum à 8 mois moins 1 jour, pour les veaux sous la mère. En matière de finition, avoir en tête que plus un veau est jeune, plus sa viande sera claire (caractéristique recherchée), **MAIS** sous réserve malgré tout d'une finition correcte.

La planification des sorties est un impératif, à caler avec les OP selon les dates de naissance des veaux.

Abattage des veaux issus de l'échantillon au cours de l'année 2017

(Effectif : 926 - Races à viandes)



Point de vigilance : peu ou pas de débouchés sur cette période, notamment pour les collectivités

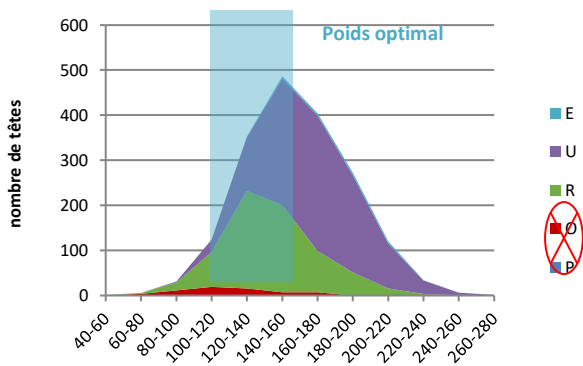


Qualité des veaux produits en 2017

Sur les veaux issus de l'échantillon en race « Viande » :

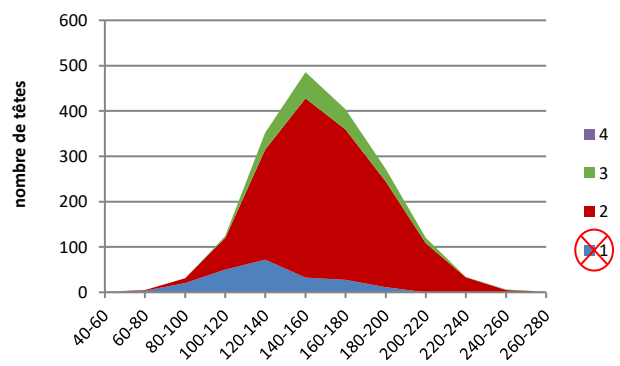
- 68 % font entre 120 et 170 kg poids carcasse.
- 97 % sont classés R, U ou E
- 78 % ont une note d'état d'engraissement de 2, soit en deçà de l'optimum attendu de 3, atteint seulement par 10 % des veaux de l'échantillon.
- 75 % ont obtenu une note de couleur 3 et 17% de 2

Conformation des veaux issus de l'échantillon par classe de poids (kg)
(Effectif : 1 836 - Races à viande)



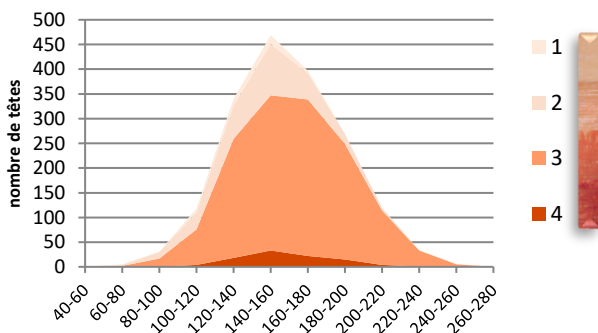
Les veaux O et P ne sont pas recherchés.
Viser un poids optimal entre 120 – 170 kg
Au-delà de 170 kg, la valorisation se fait uniquement en veau de découpe, avec très peu de débouchés existants.

Notes d'état d'engraissement obtenues par les veaux issus de l'échantillon par classe de poids (kg)
(Effectif : 1 837 – Races à viande)



Viser de préférence un optimum de finition (classe d'engraissement 3) plutôt qu'un optimum de couleur claire (une viande plus rouge peut être « expliquée » aux consommateurs et/ou client).

Note de couleur obtenues par les veaux issus de l'échantillon par classe de poids (kg)
(Effectif : 1 788 – Races à viande)



RAPPEL : Eligibilité aide au veau bio / veau sous la mère

- Type racial viande /mixte
- Elevé pendant au moins 45 jour sur la ferme en bio
- Abattus entre 3 mois et 8 mois moins 1 jour
- Sous condition de qualité (sont exclus les animaux de couleur 4, de conformation O ou P et/ou d'état d'engraissement 1)

Conseil aux éleveurs

Avant de se lancer à grande échelle, tester une 1ère année de production sur quelques animaux, en prenant le temps d'aller voir les résultats d'abattages (voir les carcasses en frigo avec votre OP).
Planifier ensuite la mise en production (et les sorties) à plus grande échelle avec l'OP.



Prix constatés 2017

ATTENTION : les prix constatés 2017 issus de cet échantillon de présument pas des prix actuels

Il existe une hétérogénéité de prix suivant le poids, la couleur, la race, l'état d'engraissement, la conformation, la saisonnalité et la planification, avec une très grande variation pouvant aller quasiment du simple au double. Dans tous les cas, renseignez-vous auprès de votre opérateur dès le projet de mise en place de la production pour anticiper vos ventes.

D'après les données issues de cet échantillon en 2017 :

- R3 : de 6,20 € à 6,65 € avec un prix médian de 6,30 €
- U3: de 6,20 € à 9,05 € avec un prix médian de 7,00 €

Guide de lecture des graphiques :

- Q3: 3^{ème} quartile
- Médiane
- Q1: 1^{er} quartile

50 % des prix sont compris entre le Q1 et le Q3

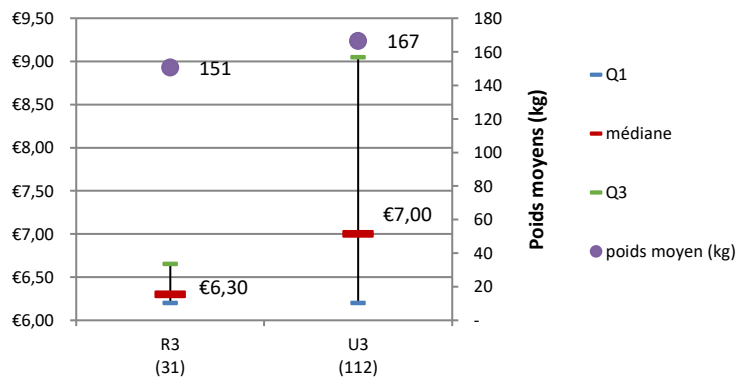
25 % des prix sont inférieurs à Q1

25 % des prix sont supérieurs à Q3

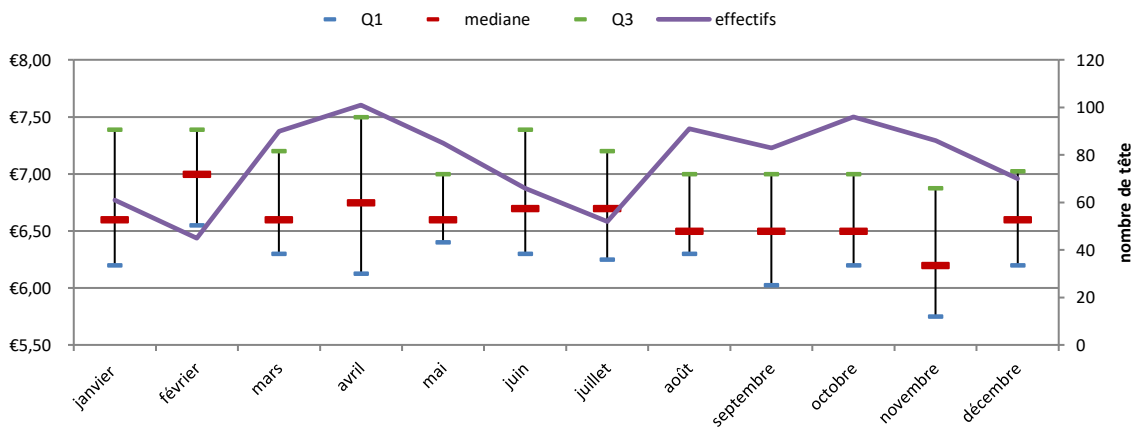
Médiane : 50% de prix au-dessous /au-dessus

L'écart Q1/Q3 traduit la dispersion des prix : plus l'écart est grand, plus les prix varient.

Prix constatés 2017 - veaux
(effectif : 143 – Races à viande)



Evolution des prix constatés des veaux issus de l'échantillon 2017 (toutes notes d'état corporel confondues)
(effectif : 926 – Races à viandes)



Le prix médian constaté, tous états corporels confondus, varie de 6,20 € à 7,00 € selon les mois avec une dispersion de 0,95 € en moyenne sur l'année pour l'échantillon.



L'anticipation et l'étalement de sorties sont nécessaires et à caler au préalable avec votre OP.

Remerciements :

Nous tenons à remercier les opérateurs économiques FEDER Eleveurs Bio, Pays Verts, Pré Vert, SICABA, SICAREV, UNEBIO et UNICOR enquêtés pour leur disponibilité et les informations partagées.

Nous remercions l'ensemble des partenaires techniques du projet BioViandes Massif Central pour leur appui.

Le projet BioViandes Massif Central (MC) :

Un large collectif d'acteurs de l'amont, du développement, de l'aval, de la recherche, et de l'enseignement s'est constitué autour d'un projet de filières, BioViandes Massif Central, pour faire d'une demande croissante en viande bio de ruminants une opportunité pour le Massif Central, bassin majeur de production.

Or, nombre des systèmes bovins allaitants sur ce territoire restent très dépendants des aides à l'AB, notamment parce qu'ils ne répondent pas pleinement à la demande du marché. Par ailleurs, les filières viandes biologiques en plein développement ont des contraintes fortes, fragilisées par la variabilité de la production biologique en termes de volumes ou de qualité des carcasses.

Dans ce contexte, via une approche collaborative et une volonté de favoriser une articulation forte entre amont et aval, BioViandes a pour objectif le développement de filières durables de viandes biologiques de ruminants sur le Massif Central, valorisant tout particulièrement l'herbe et contribuant au développement local. Pour ce faire, les partenaires visent :

- Un développement concerté des filières viandes bio,
- Un renforcement des capacités des éleveurs bio à engraisser en majorité à l'herbe,
- Un apport de réflexions/connaissances mobilisables par les acteurs des filières dans leurs démarches de structuration et de recherche de débouchés pour la viande bio de ruminants produits sur le MC à base d'herbe.

Durée prévisionnelle du projet : 2018-2023 en deux tranches, dont la tranche 1 a débuté au 1er janvier 2018 pour finir premier trimestre 2020.

Plus d'informations sur : <https://bioviandes.bioetclac.org/>

Partenaires du projet BioViandes Tranche 1 (Pilotage par le Pôle Bio Massif Central)



BioViandes Massif Central : un projet piloté par le Pôle Bio Massif Central



Contact

Pôle Bio Massif Central
VetAgro Sup, campus agronomique de Clermont
89 avenue de l'Europe – BP 35
63 370 Lempdes (France)

Tel : 04 73 98 69 57

pole-bio-massif-central.org

Suivez-nous !

