

7^{ème} édition

LES Bio Thémas

**Parlons productions et filière
viandes biologiques à base d'herbe !**

Mercredi 2 octobre 2019

**Présentation de résultats des projets BioViandes, BioRéférences
et d'études portées par la ferme expérimentale de Thorigné d'Anjou**

Avec le soutien de

PARLONS PRODUCTION

Engraisser et finir des bovins majoritairement à l'herbe dans le Massif Central : est-ce possible ?

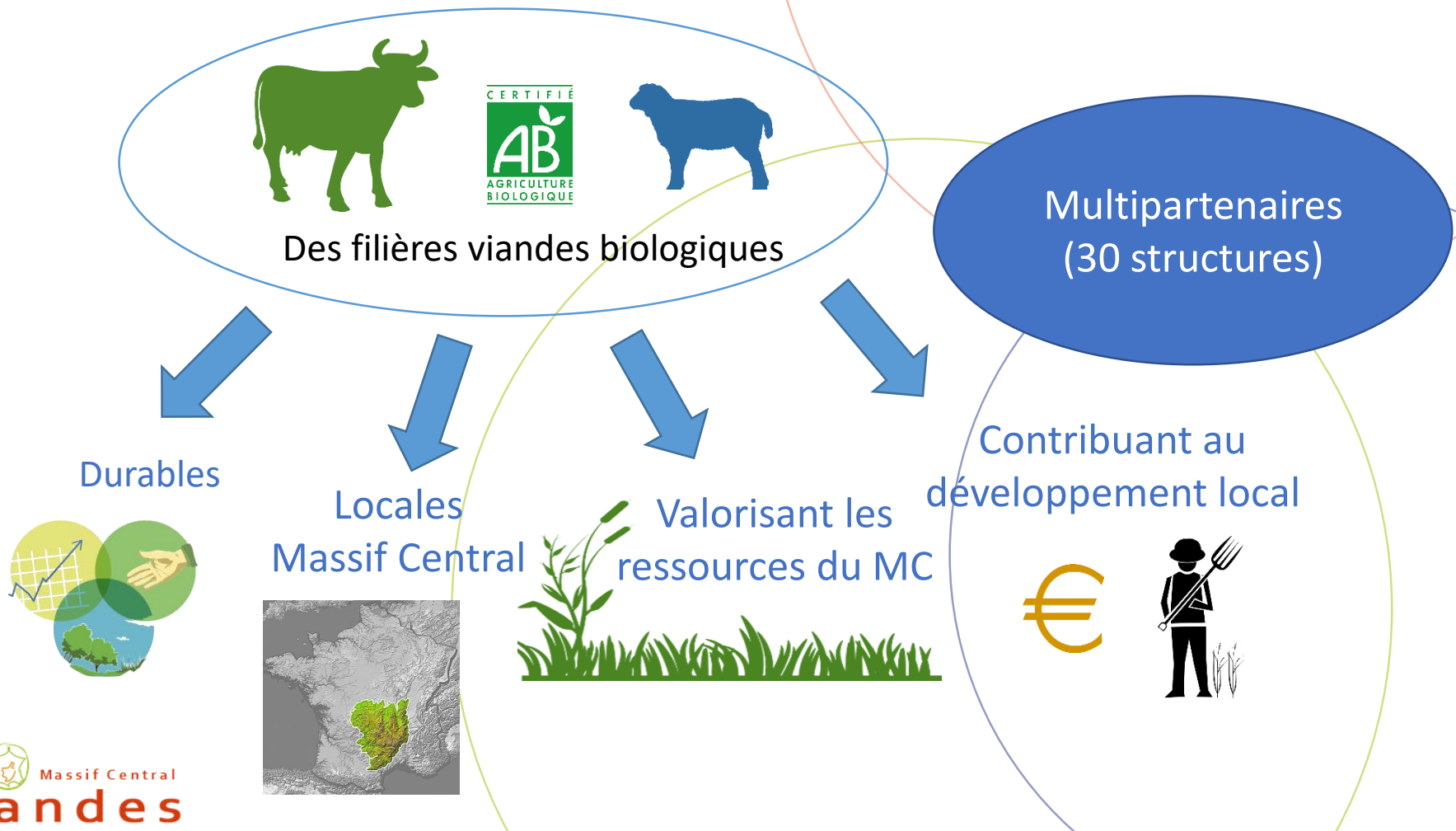
Emilie Ollion (Parlez Cornes / Pôle Bio)

Christèle Pineau (Institut de l'Élevage)

Fabrice Vassort (CA 43)

Philippe Halter (CA 43)

Le projet BioViandes Massif Central



Le projet BioViandes Massif Central

Manque de références



Suivre des fermes de références dans la zone MC



Produire des connaissances pour l'accompagnement :

- S'installer
- S'évaluer
- Changer de pratiques
- Conseillers
- Organiser une filière ?



Produire des connaissances localisées




Ouvrir le champs des possibles
Rassurer
Accompagner le changement

1-Caractériser les **stratégies de conduite** existantes → comprendre les logiques d'action et leur processus de mise en œuvre

2-Identifier les **freins** rencontrés et les **leviers** mobilisés pour finir les animaux à l'herbe

3-Décrire et analyser la durabilité notamment économique

Rencontrer des éleveurs/ses qui....

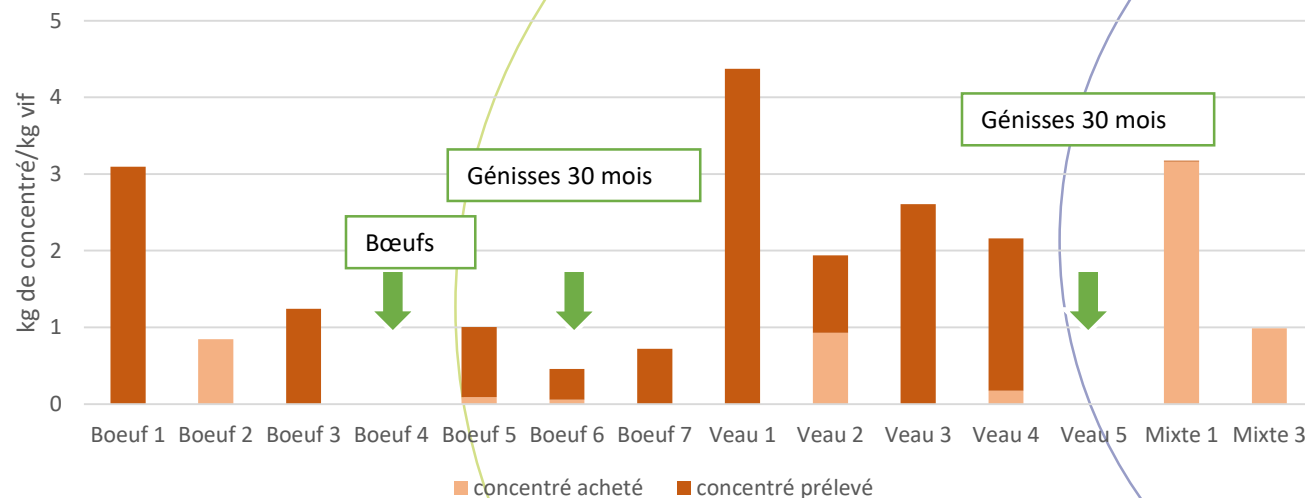
- Répondent aujourd'hui à l'aval de la filière:
 - Commercialisent une part significative de leurs animaux en circuit long
- Engraissent et finissent leurs animaux en maximisant l'herbe dans la ration
 - **Herbe:** *surface composées majoritairement de graminées et légumineuses fourragères directement pâturées par les animaux ou récoltées en fourrages verts ou conservés (foin, ensilage, enrubannage)*
 - Repérés par les experts et conseillers de terrains
- 17 éleveurs enquêtés en  6 en  et 3 
- Approche système + coût de production

Les élevages bovins enquêtés en quelques chiffres



	UMO	SAU (ha)	STH (en % de SAU)	PP (ha)	Chargement (UGB/ha SFP)	Nombre de vaches	Concentré kg/UGB
Moyenne	1,5	92	90	49	0,98	46	366
Min – Max	1-2,6	35-254	70-100	13-91	0,58-1,46	21-86	0-837

3 éleveurs engraisent et finissent des lots d'animaux sans concentré

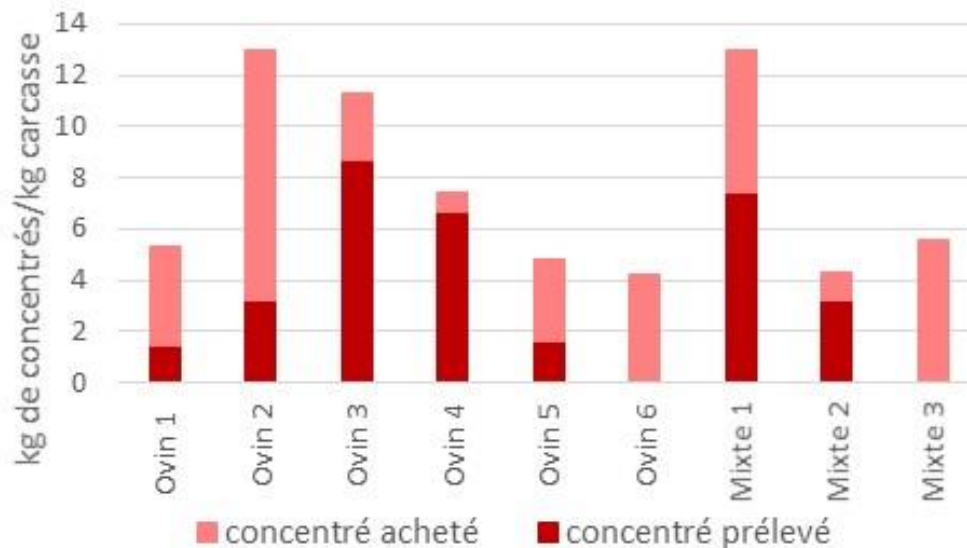


Les élevages ovins enquêtés en quelques chiffres



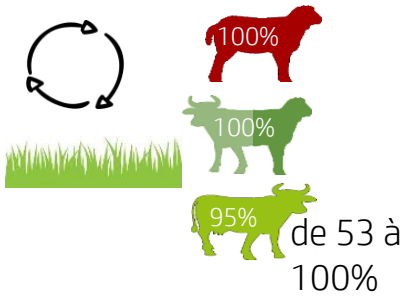
	UMO	SAU (ha)	STH (% de SAU)	PP (ha)	Chargement (UGB/ha SFP)	Nombre de brebis	Concentré kg/UGB
Moyenne	1	138	90	80	0,69	291	596
Min -Max	0,2-1,7	69-326	76 -100	14-283	0,33-0,95	60-468	180-847

La quasi-totalité des agneaux engraisés à l'herbe reçoit une complémentation en concentrés

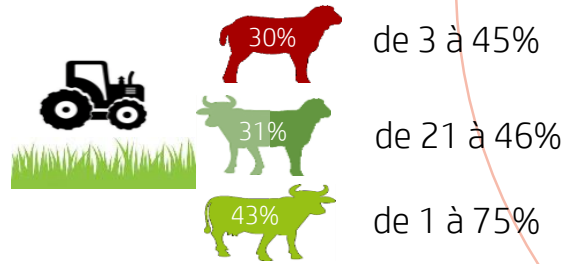


La gestion de l'herbe au cœur du système

Autonomie fourragère

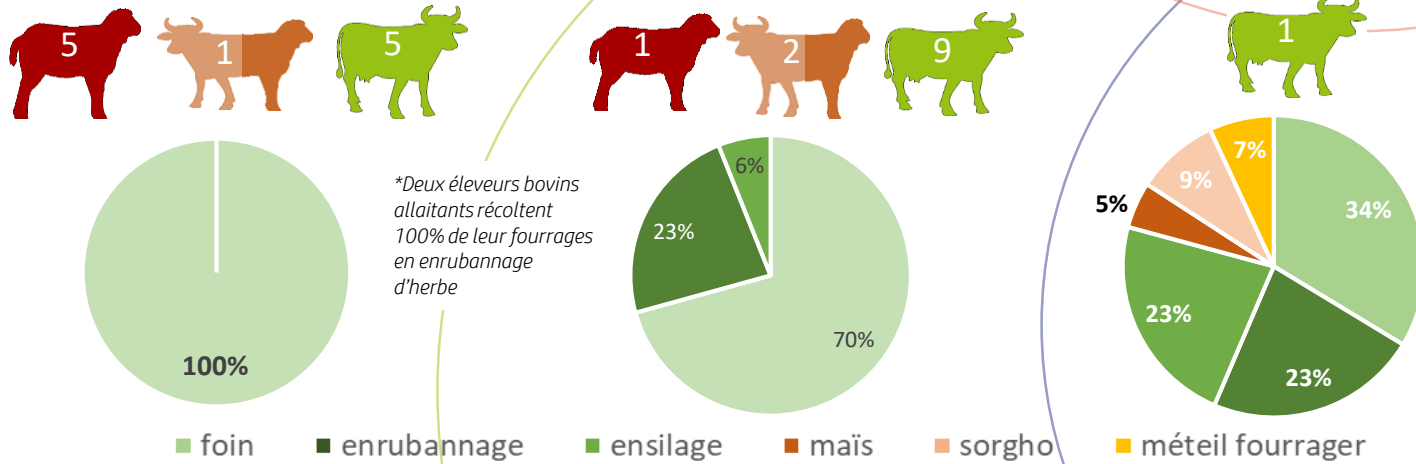


Part de la SFP récoltée



- 1/ Une recherche d'autonomie centrale
- 2/ La place des stocks variables selon les espèces et les conditions pédoclimatiques

Part des surfaces de la SFP selon les modes de récoltes



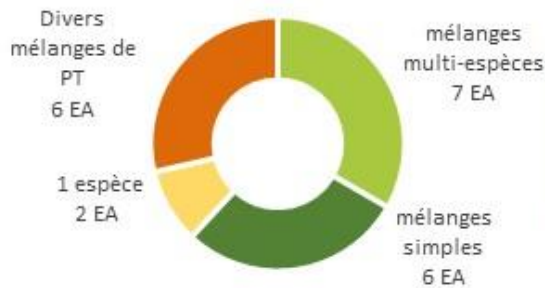
La gestion de l'herbe au cœur du système

Gestion du pâturage selon le type d'élevage : ovin, mixtes ou bovins



*Le pâturage tournant peut-être conduit en paddocks simples avec ou sans fils avant 7 éleveurs bovins, 2 éleveurs ovins et 2 éleveurs mixtes pratiquent le déprimage

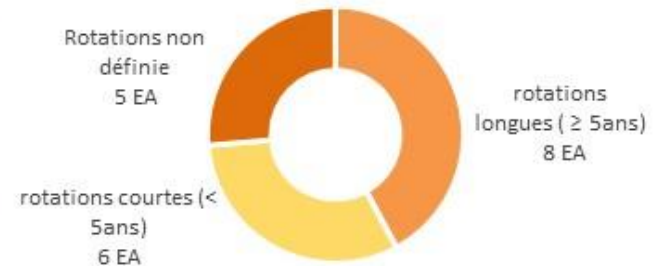
Les prairies temporaires



L'allongement des rotations est associée à l'implantation de prairies multi-espèces

*EA: Exploitations Agricoles

Les rotations culturales

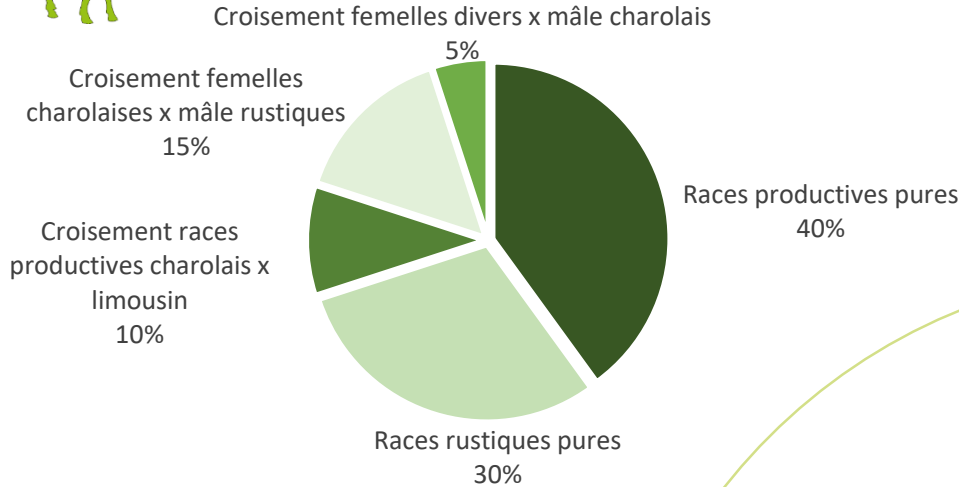


- 1/Le pâturage tournant comme levier pour réduire la consommation de concentrés
- 2/Une diversification des ressources fourragères avec des PME et une diversité d'associations simples et complexes pour la souplesse d'exploitation et la résilience
- 3/ Une tendance à l'allongement des rotations

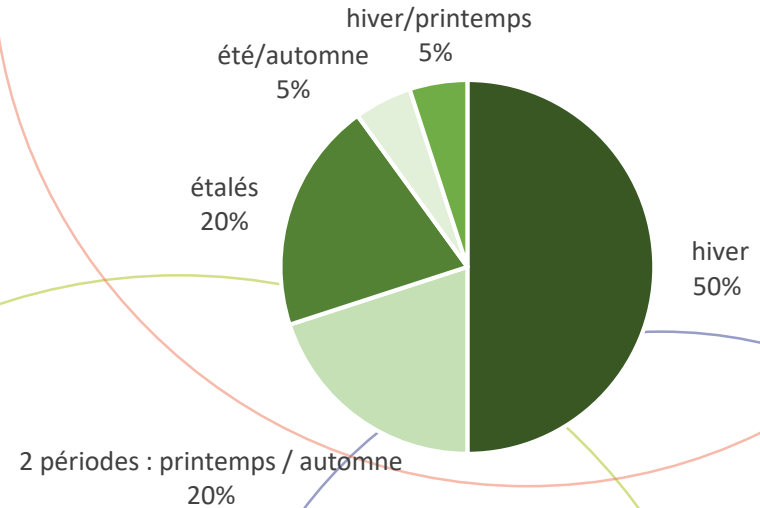
Les pratiques d'élevage en bovins : impacts des attentes de l'aval



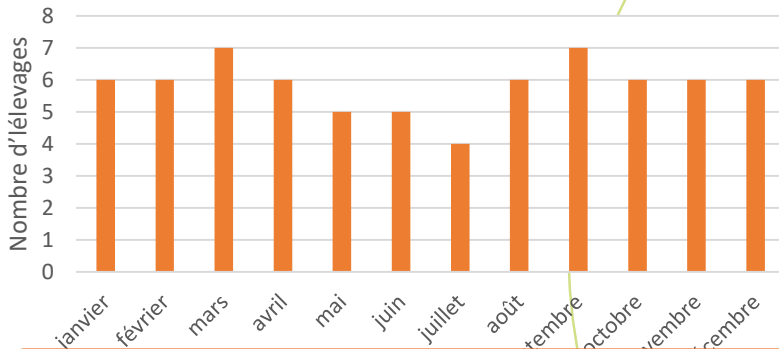
Les races



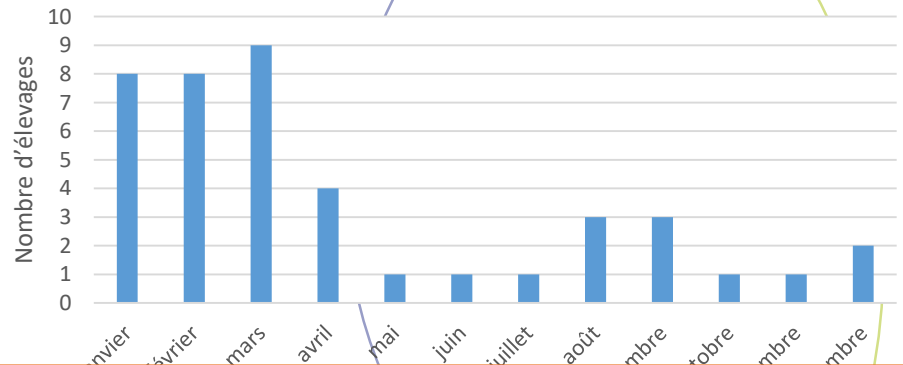
Les périodes de mise bas



La répartition des mises bas : veaux sous la mère



La répartition des mises bas : production de bœufs

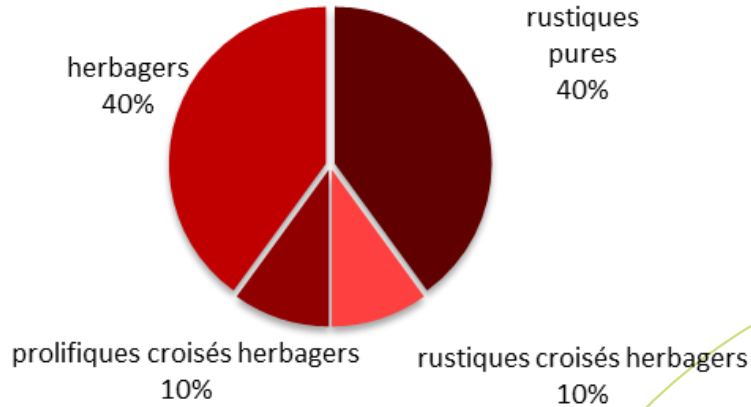


1/Une recherche majoritaire d'animaux finis conformés culards
2/Des mises bas étalées pour limiter la saisonnalité dans la production de veaux, et des mises bas regroupées pour valoriser l'herbe en production de bœufs

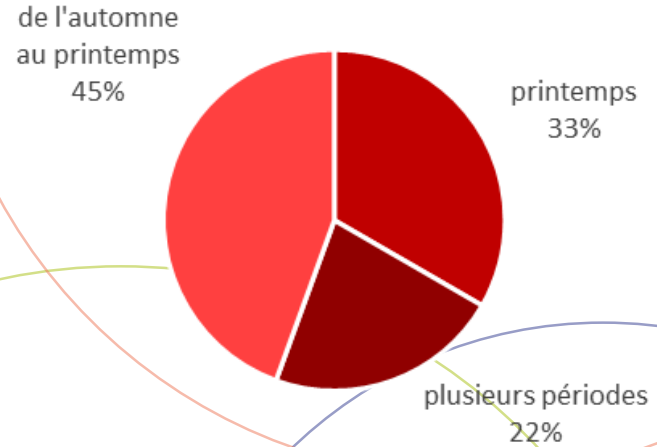
Les pratiques d'élevage en ovins : impacts des attentes de l'aval



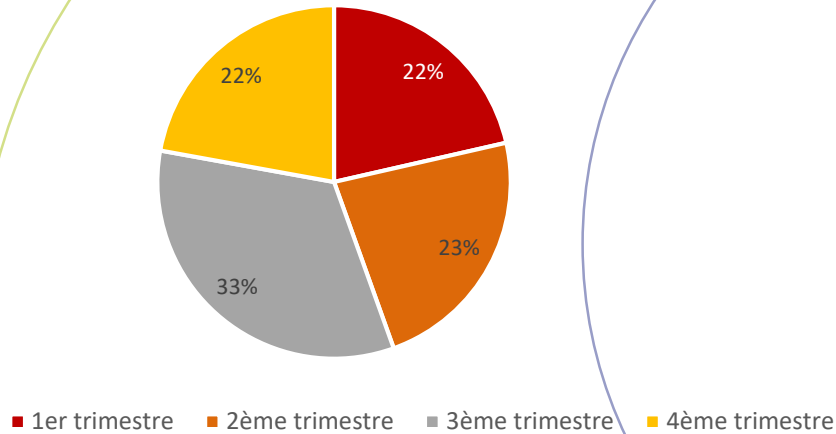
Les races



Les périodes de mise bas



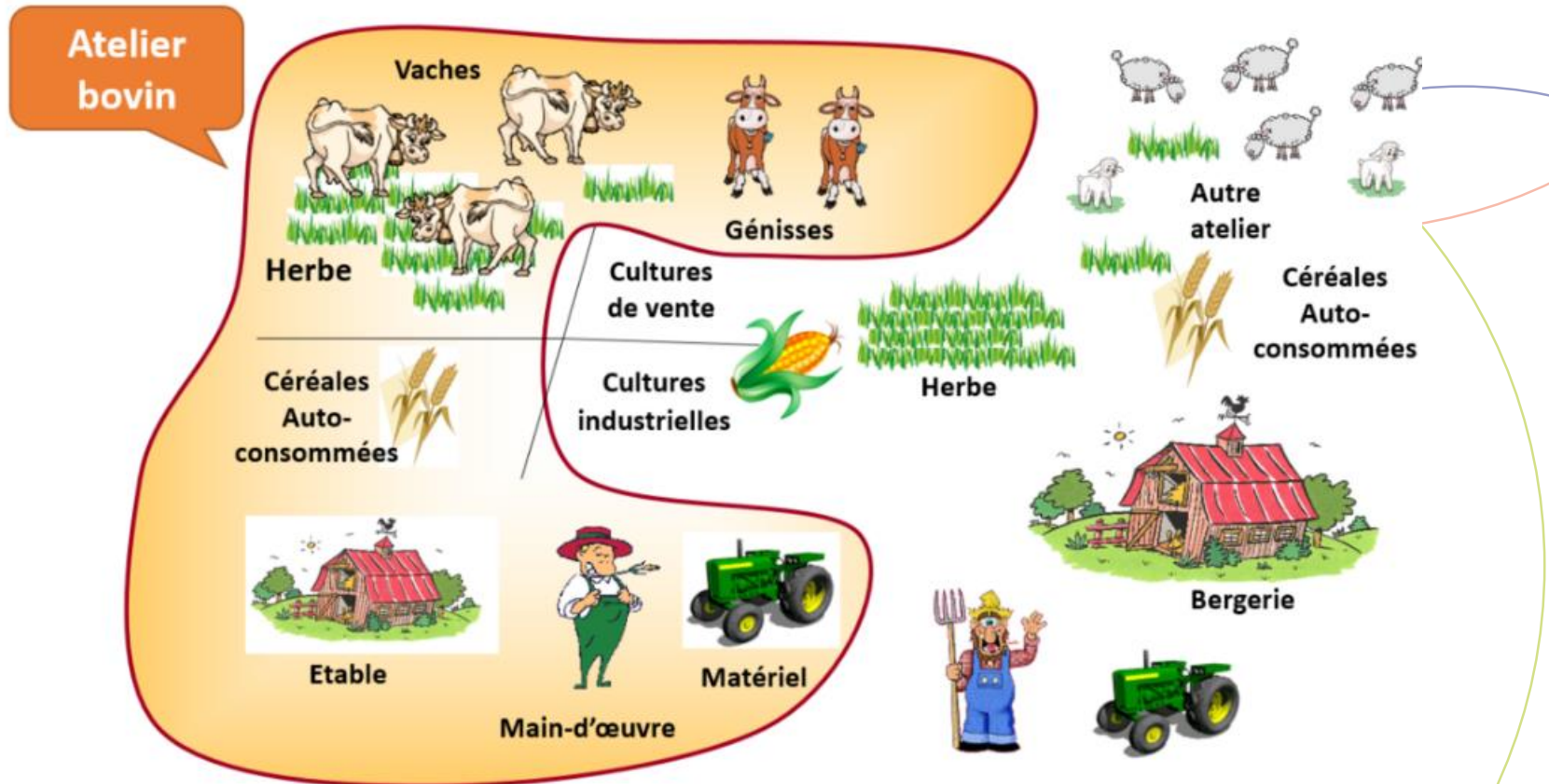
Périodes de vente des agneaux



1/ Des choix de races en lien avec les choix d'alimentation
2/ Des périodes de mises bas prévues pour fournir des agneaux toute l'année

L'analyse coûts de prod

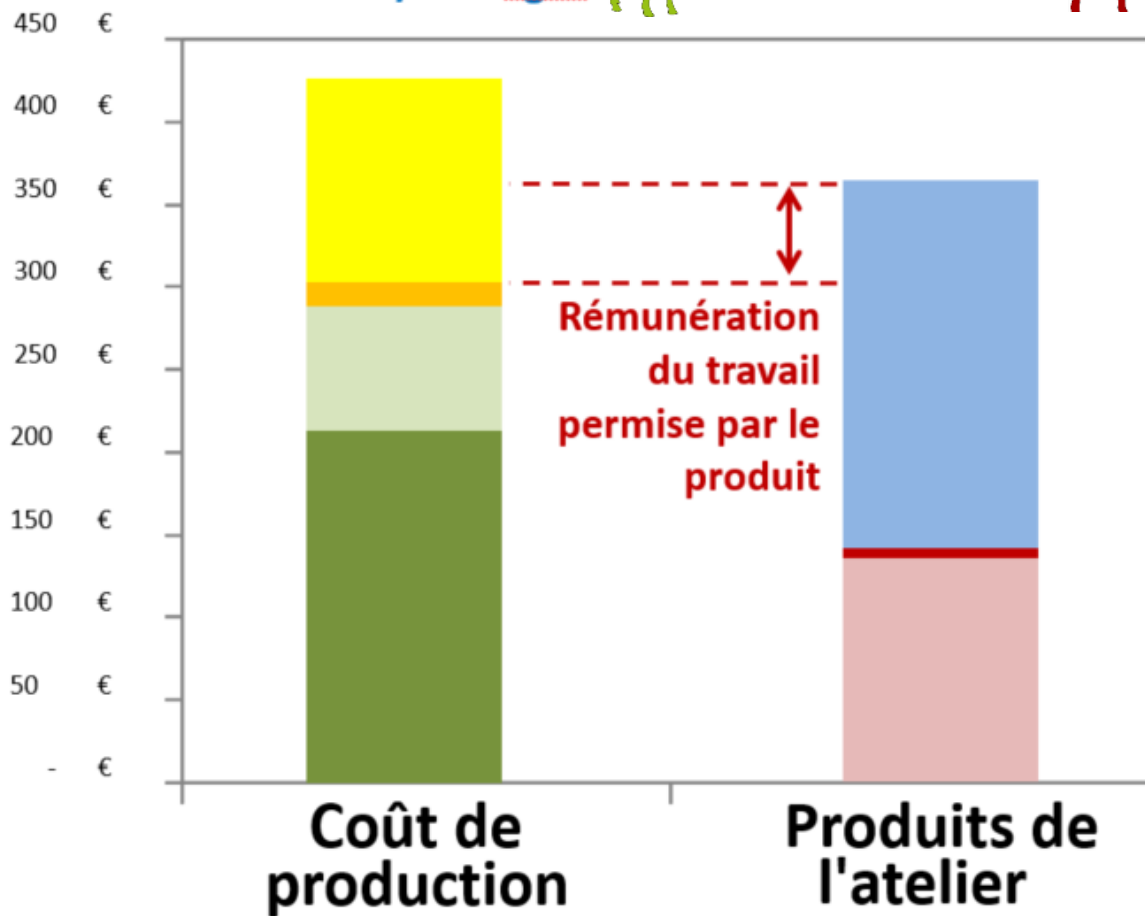
- Rappels sur la méthode :
 - Une approche par atelier
 - Des charges réaffectées par atelier
 - Une unité en fonction des productions :
la Production de viande vive, exprimée en 100 kg de poids vif ou en €/kg de carcasse



L'analyse coûts de prod



Unité = € / 100 kgvv  €/kg carcasse 



Produits

- Prix de vente
=produit ventes bovines
- Produits joints et autres produits
- Aides affectées à l'atelier
[couplées et non couplées]

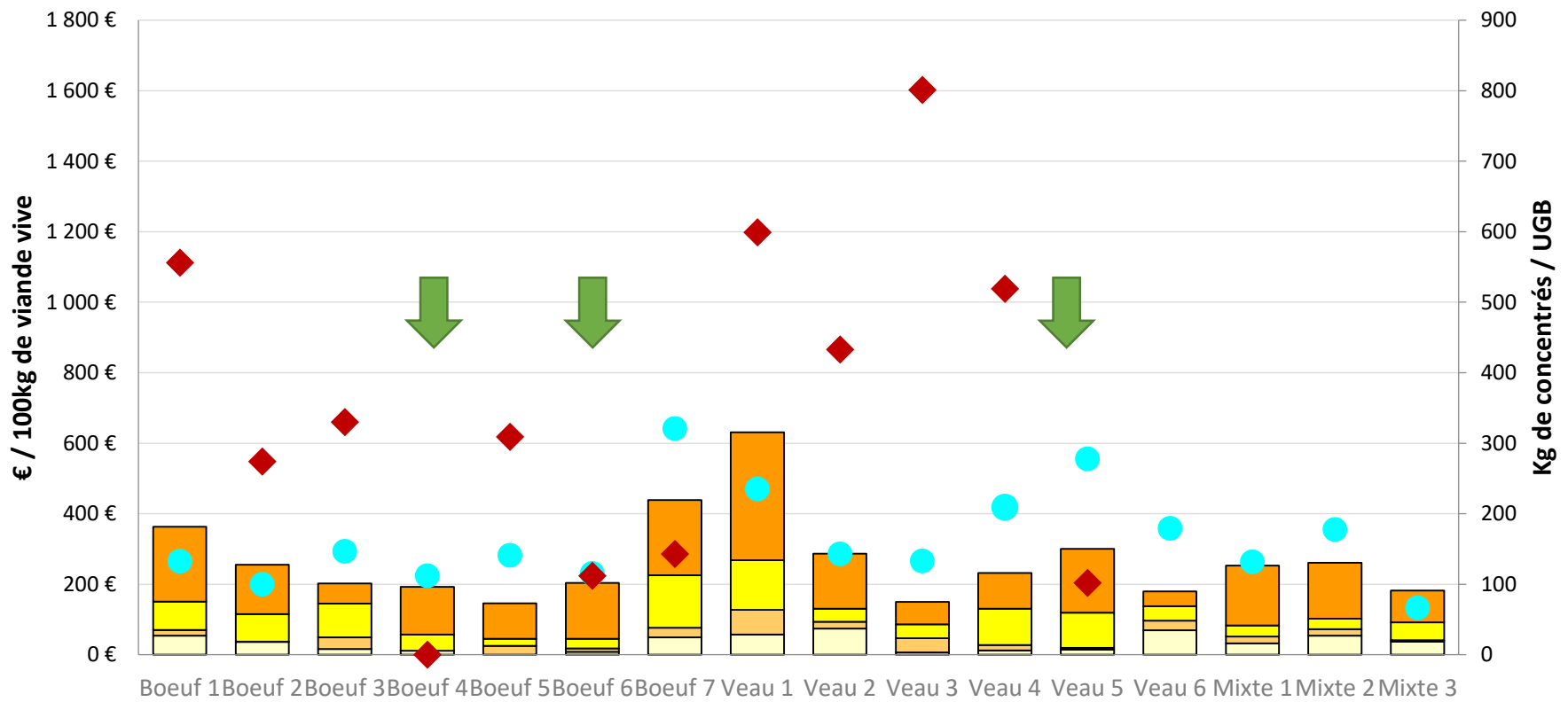
Charges

- Rémunération du **travail exploitant**
- Rémunération des **capitaux propres** [financier, foncier]
- Amortissements
- Charges courantes
[opérationnelles et de structure hors amortissements]

L'analyse coûts de prod Bovins

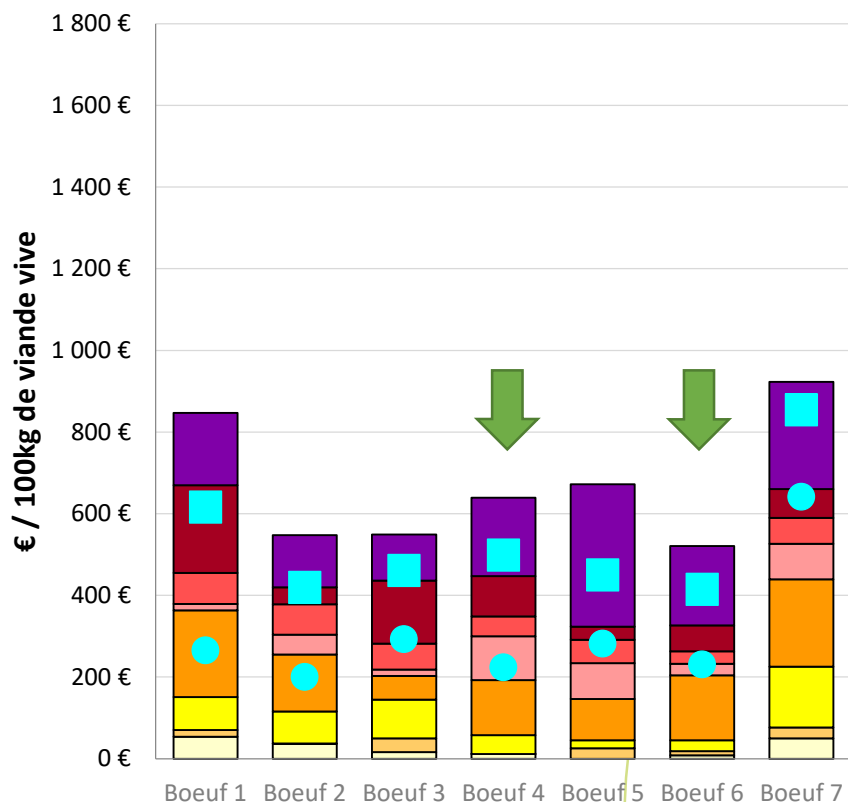


- Mécanisation
- Frais d'élevage
- Approvisionnements des surfaces
- Approvisionnements des animaux
- €/ 100kg de viande vive
- ◆ kg concentrés / UGB



- 1/ Une quantité de concentrés distribués / UGB déconnectées des € produits / 100kg de vv
- 2/ En bœuf une très faible consommation de concentrés
- 3/ La production de concentrés fait gonfler les frais de mécanisation
- 4/ Réduire les frais d'élevage en jouant sur la rusticité et les vertus d'une ration herbe

L'analyse coûts de prod Boeufs



Bioréférences (8 éleveurs)	2014	2017
Rémunération permise (nbre SMIC/UMO)	1,4	1,6
Tonnes/UMO	17,1	20,3
Produit total (€/100 kgv)	479	519
Produit viande (€/100 kgv)	306	311
Coût prod (€/100 kgv)	500	605
Alimentation achetée (€/100 kgv)	19	24
Appro des surfaces (€/100 kgv)	21	21

National (48 éleveurs) €/100 kgv	Moyenne	¼ Sup
Rémunération permise (nbre SMIC/UMO)	1,4	2,8
Tonnes /UMO	20,2	29,5
Produit total (€/100 kgv)	537	474
Produit viande (€/100 kgv)	312	294
Coût prod (€/100 kgv)	623	429
Alimentation achetée (€/100 kgv)	21	16
Appro des surfaces (€/100 kgv)	22	19

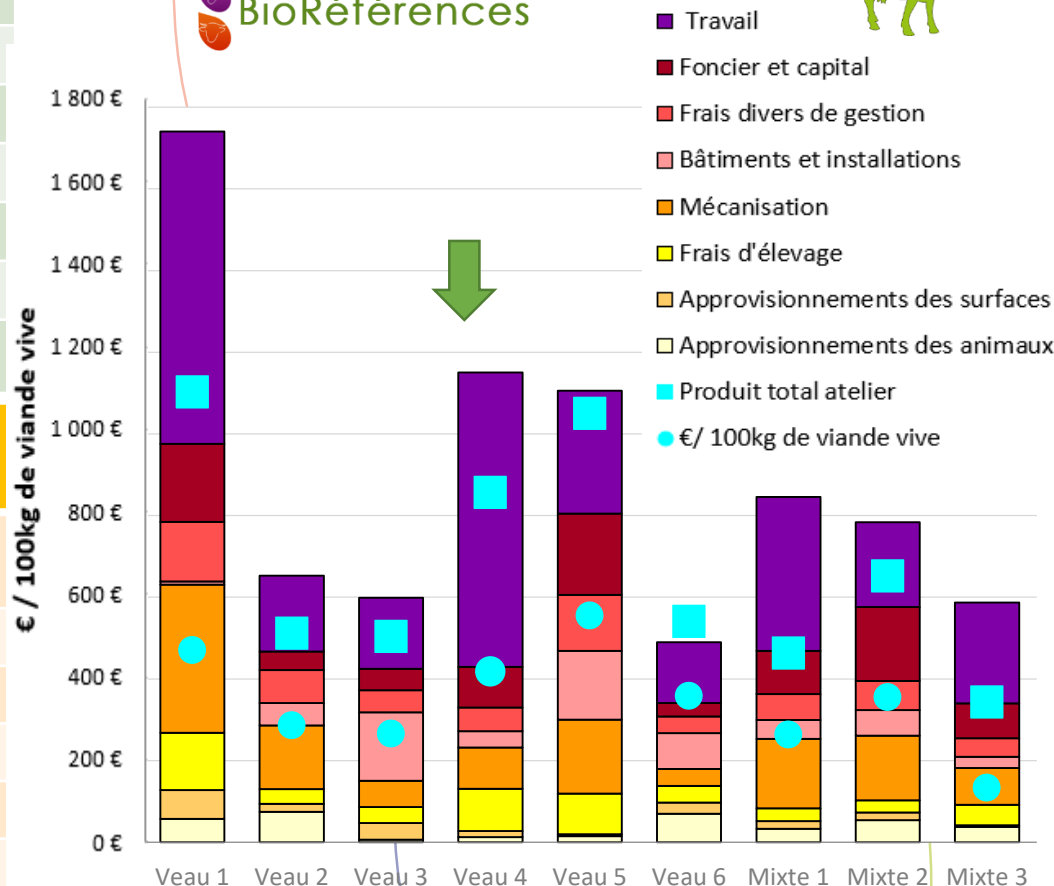
- 1/ Des élevages économes en concentrés avec des coûts de prod réduits (<600€/100kg vv) par rapport aux références nationales en boeuf
- 2/ Des résultats plus hétérogènes en veaux et pour les élevages mixtes

L'analyse coûts de prod Veaux



Bioréférences (6 éleveurs)	2014	2017
Rémunération permise (nbre SMIC/UMO)	0,9	0,9
Tonnes/UMO	12,9	16,1
Produit total (€/100 kgv)	662	575
Produit viande (€/100 kgv)	381	307
Coût prod (€/100 kgv)	772	697
Alimentation achetée (€/100 kgv)	27	29
Appro des surfaces (€/100 kgv)	23	28

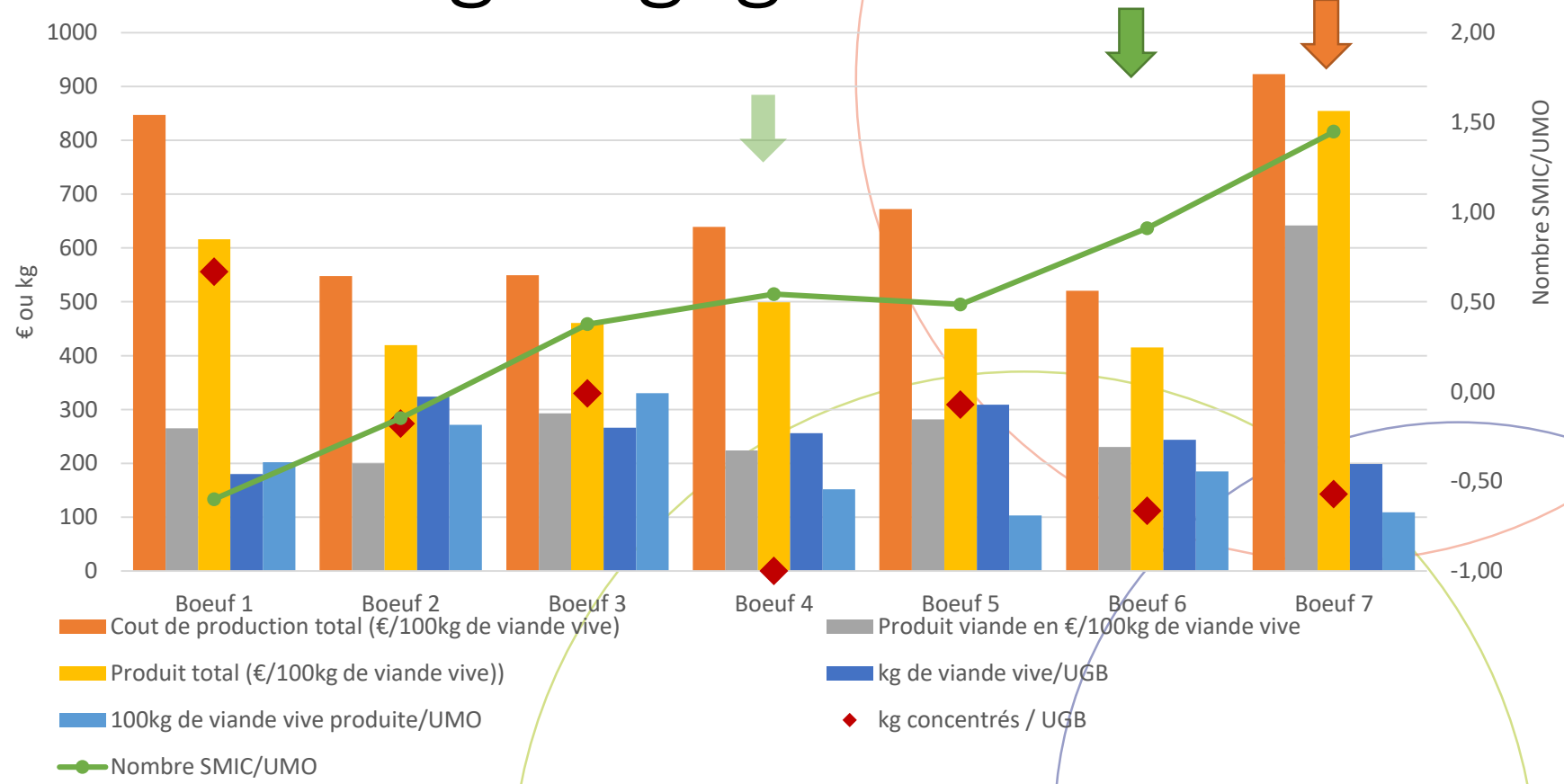
National (40 éleveurs) €/100 kgv	Moy.	¼ Sup
Rémunération permise (nbre SMIC/UMO)	1,51	2,42
Tonnes /UMO	16,7	19,8
Produit total (€/100 kgv)	634	687
Produit viande (€/100 kgv)	370	404
Coût prod (€/100 kgv)	709	677
Alimentation achetée (€/100 kgv)	23	25
Appro des surfaces (€/100 kgv)	25	31



1/ Des élevages économes en concentrés avec des coûts de prod réduits (<600€/100kg vv) par rapport aux références nationales en boeuf

2/ Des résultats plus hétérogènes en veaux et pour les élevages mixtes

Deux stratégies gagnantes en bovins

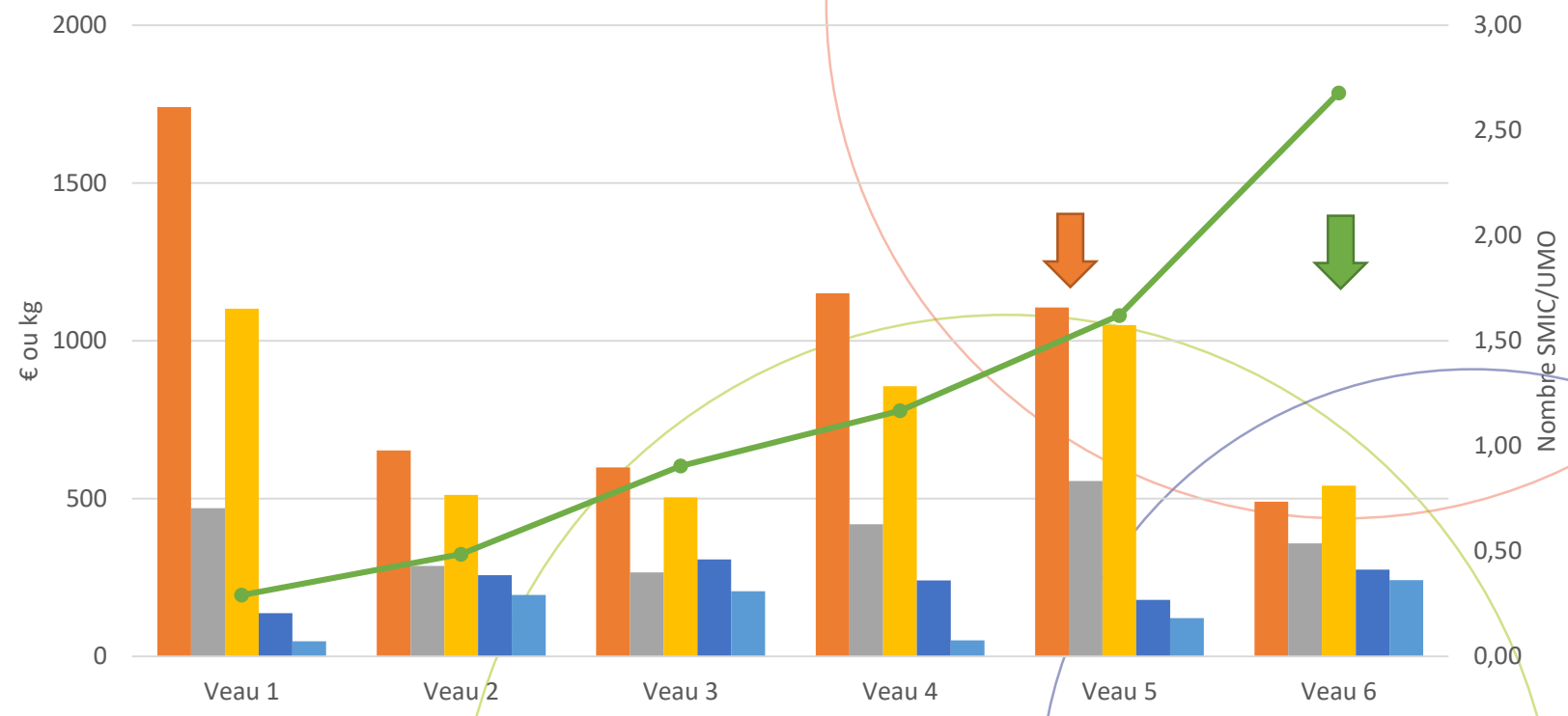


L'engraissement à l'herbe ne dégrade pas la productivité à l'animal.
La réduction des concentrés n'est pas liée à la réduction de la productivité / UGB,
 Deux stratégies observées en + de la réduction des charges :

- maximiser la valorisation du produit (B7)
- réduire les couts d'élevage et les investissements(B6)



Deux stratégies gagnantes en bovins

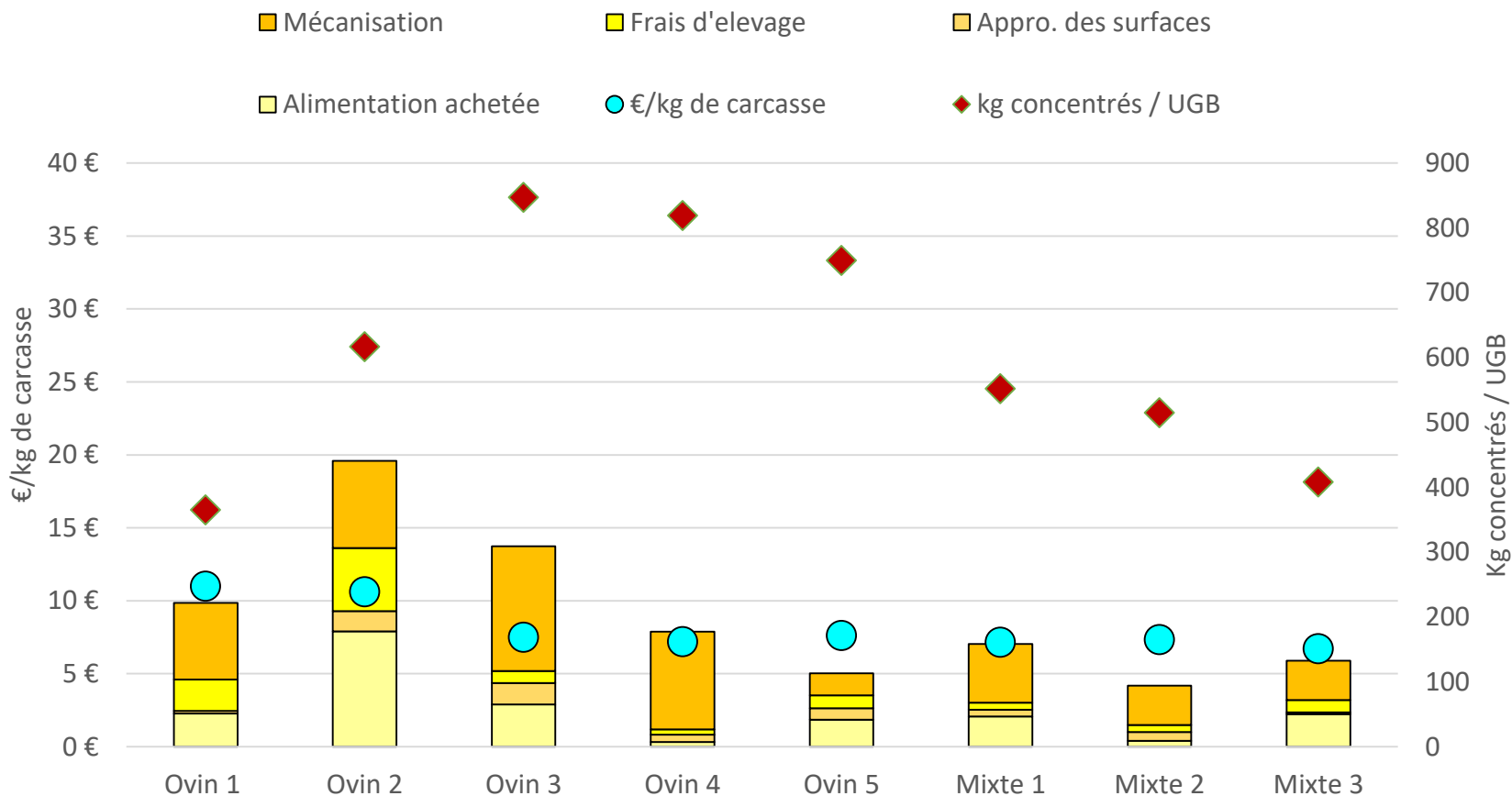


En production de veaux la **réduction des charges d'alimentation** via l'augmentation de la **surface en herbe dans la SAU** est associée à une **amélioration du revenu disponible par UMO**. On observe également deux stratégies :

- **maximiser la valorisation du produit (V5)**
- **réduire les charges les coûts d'élevage les investissements (V6)**

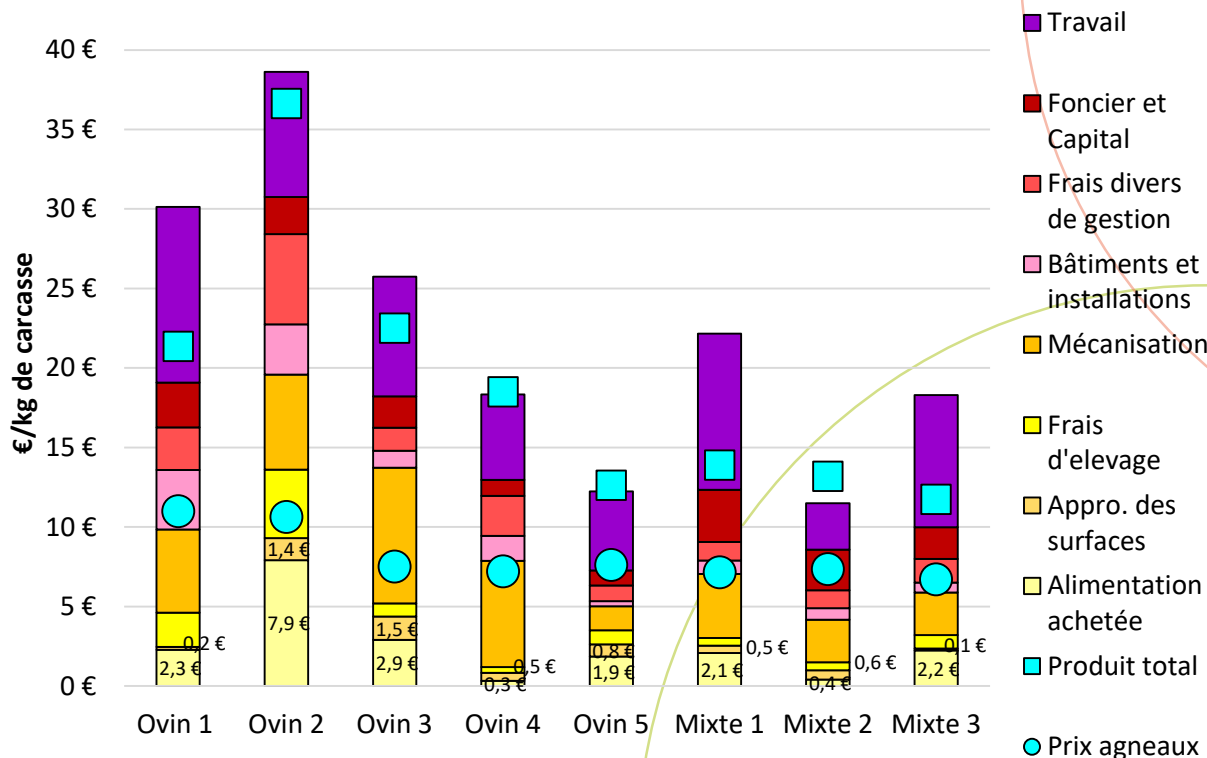


L'analyse coûts de prod ovins



- 1/Une quantité de concentrés distribuées qui n'influe pas sur les € produits / kg de cc
- 2/Des éleveurs mixtes qui osent diminuer la quantité de concentrés avec des performances similaires
- 3/La production de concentrés qui fait gonfler les frais de mécanisation

L'analyse coûts de prod ovins

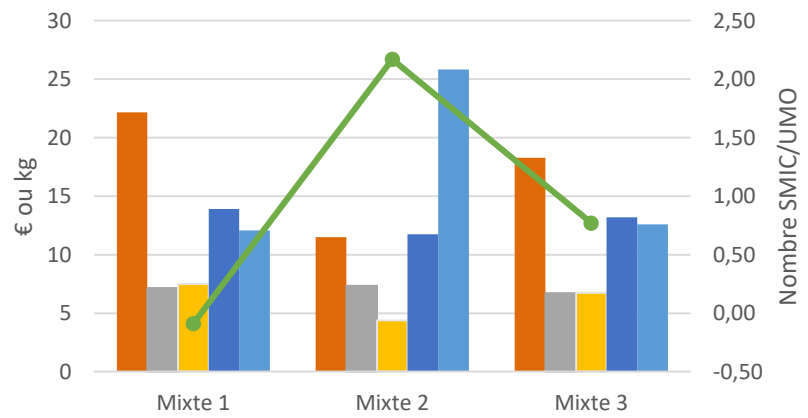
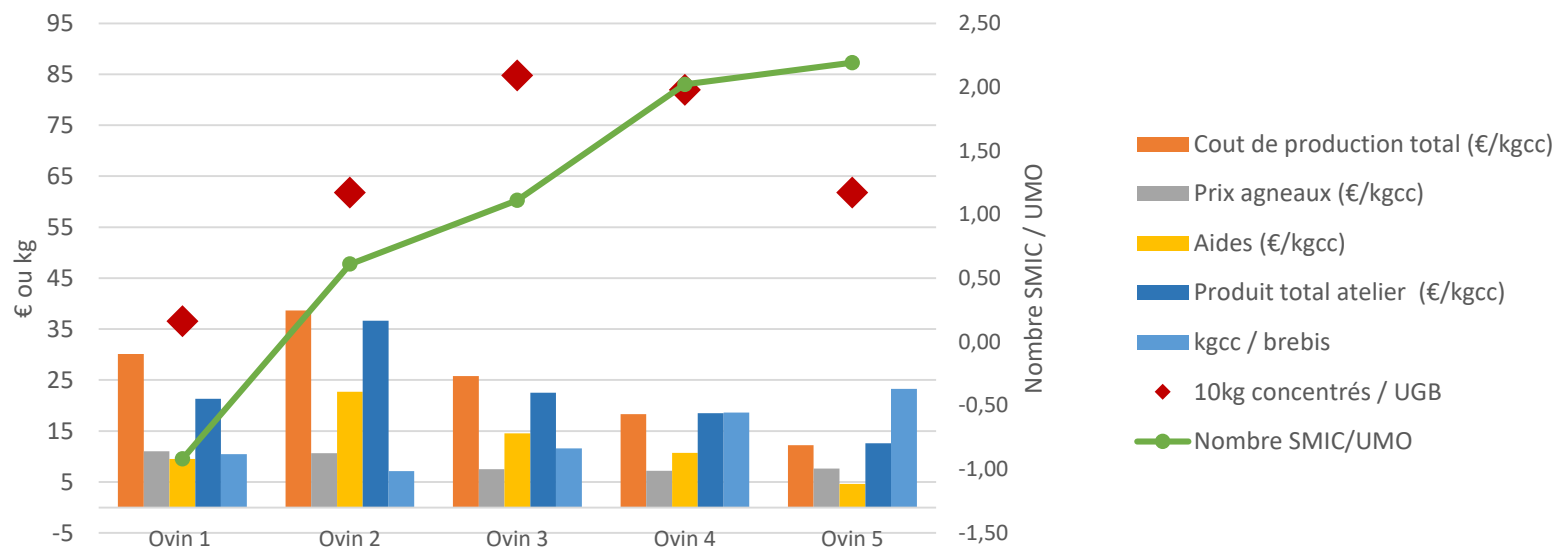


Herbagers (6 éleveurs) €/kgc	Min	Max
Rémunération permise	0,05	2,10
Kg/UMO	2569	7616
Produit total	24,5	16,04
Prix agneaux	7,0	7,5
Coût prod	27,5	12,3
Alimentation achetée	1,8	1,9
Appro des surfaces	1,0	0,8
Montagne (5 éleveurs) €/kgc	Min	Max
Rémunération permise	1,12	2,72
Kg/UMO	2927	7587
Produit total	24,5	16,04
Prix agneaux	7,5	7,2
Coût prod	29,9	14,4
Alimentation achetée	5,0	2,5
Appro des surfaces	1,0	0

1/Une réduction du coût de production semble garantir une meilleure rémunération du travail
2/Une limitation des investissements semblent aller de pair avec une limitation des coûts d'élevage



Deux leviers gagnants en ovins



La réduction des coûts de production est positivement associée à l'amélioration du revenu disponible. Deux leviers d'action pour l'éleveur :

- Limiter les coûts d'élevage en réduisant la quantité de concentrés distribuée
- Maximiser la productivité des brebis via notamment la sélection génétique et la maximisation de la productivité numérique

Pourquoi et comment maximiser l'herbe?



Conseils à un jeune : les clés de réussite?

Ne pas laisser les bêtes trop maigrir

Diversifier les sources de fourrage pour avoir un équilibre énergie / protéine, Le + simple et le + économe: faire la protéine avec l'herbe

Eviter les gros lots et grandes parcelles, changer de paddocks tous les 2 jours.

Des choses simples au départ. Donner du temps aux bêtes

Sachez vous entourer de bons conseils

Au départ, élever plus de femelles pour sélectionner celles qui s'adaptent au système et vendre les autres pour avoir de la trésorerie

Soyez prêt à changer votre manière de travailler

Produire selon les besoins de la filière

Sélectionner les mères laitières pour éviter de les compléter. Produire du méteil (1,4UF et 14 PB) et de l'herbe de qualité

Limiter le chargement. Privilégier le pâturage tournant. Garder du foin toute l'année pour donner aux génisses si l'herbe est trop riche.



Merci pour votre attention



*Merci aux éleveurs et aux partenaires techniques du projet BioViandes MC :
Marianne Philit (ARDAB), Fabien Plasson (CA 03), Camille Sonnet (FEDER), Delphine Cubizolle (APABA),
Philippe Halter (CA 43), Phillipe Allaix (CA 42), Bernadette Vignaud (CA 03), Fabrice Vassort (CA 42), Chloé
Montcher (Haute Loire Bio), Marie Redon (Bio 63), Laurianne Vollet (Bio 46)*